

เอกสารสรุปผลงาน 9 เดือน

ประจำปี 2563

เครือข่ายบริการสุขภาพอำเภอวังทรายพูน

คำนำ

เครือข่ายบริการสุขภาพอำเภอวังทรายพูน มีการจัดการและบริหารงานให้เป็นไปตามนโยบายของสำนักงานสาธารณสุขจังหวัดพิจิตร ตามยุทธศาสตร์สาธารณสุขจังหวัดพิจิตรปี 2563 ภายใต้อายุทธศาสตร์ 15 แผนงาน 40 โครงการ ได้แก่ ยุทธศาสตร์ที่ 1 Prevention Promotion and Protection Excellence ยุทธศาสตร์ที่ 2 Service Excellence ยุทธศาสตร์ที่ 3 People Excellence และยุทธศาสตร์ที่ 4 Governance Excellence

เครือข่ายบริการสุขภาพอำเภอวังทรายพูน โดยกลุ่มงานพัฒนายุทธศาสตร์สาธารณสุข ได้จัดทำรายงานผลการดำเนินงานด้านสาธารณสุขอำเภอวังทรายพูน เพื่อใช้สรุปผลการดำเนินงาน 9 เดือน ประจำปีงบประมาณ 2563 เพื่อเป็นการกำกับ ติดตามความก้าวหน้า ประเมินผลการปฏิบัติงานของหน่วยบริการสาธารณสุขอำเภอวังทรายพูน ในการนำนโยบายที่สำคัญเร่งด่วน และนโยบายด้านสุขภาพไปสู่การปฏิบัติอย่างเป็นรูปธรรม โดยกำหนดเครื่องมือตัวชี้วัดความสำเร็จและเป้าหมายให้สอดคล้องกับสภาพปัญหา ในการพัฒนาระบบสุขภาพในแต่ละยุทธศาสตร์ บรรลุตามเป้าหมาย/ตัวชี้วัดที่กำหนด เพื่อเป็นการสะท้อนผลการปฏิบัติงานของเจ้าหน้าที่ทุกระดับ

ข้อมูลที่ปรากฏในรายงานฉบับนี้ ได้รับความร่วมมือในการสนับสนุนข้อมูลจากหน่วยงานในสังกัด ได้แก่ โรงพยาบาลวังทรายพูน สำนักงานสาธารณสุขอำเภอวังทรายพูน และโรงพยาบาลส่งเสริมสุขภาพตำบลของอำเภอวังทรายพูน หวังเป็นอย่างยิ่งว่ารายงานฉบับนี้จะเป็นข้อมูลสำหรับการพัฒนางานสาธารณสุข ต่อไป

เครือข่ายบริการสุขภาพอำเภอวังทรายพูน

31 กรกฎาคม 2563

สารบัญ

ประเด็น	หน้า
บทสรุปสำหรับผู้บริหาร(Executive Summary)	4-5
ข้อมูลทั่วไป	6-10
สถานะสุขภาพประชาชนอำเภอวังทรายพูน	11-13
สรุปผลงานตามประเด็นตรวจราชการประจำปี2563	14-40
สรุปสถานการณ์อายุคาดเฉลี่ยประชาชนอำเภอวังทรายพูน	41
ประเด็นมุ่งเน้นจังหวัด	42-52
สรุปผลการดำเนินงานตัวชี้วัดปี2563	53-56
ข้อเสนอแนะโดย 6 Building block plus	57-58
งานวิถโรค	59-60
งานใช้เลือดออก	61-64
สรุปผลการดำเนินงานปี2563	65

บทสรุปสำหรับผู้บริหาร (Executive Summary)

อำเภอวังทรายพูน แบ่งเขตการปกครองออกเป็น 4 ตำบล 57 หมู่บ้าน แบ่งการปกครองส่วนท้องถิ่น เป็น 5 อปท. ได้แก่ เทศบาลตำบลวังทรายพูน เทศบาลตำบลหนองปล้อง องค์การบริหารส่วนตำบลวังทรายพูน องค์การบริหารส่วนตำบลหนองปลาไหลและ องค์การบริหารส่วนตำบลหนองพระ มีสถานบริการสาธารณสุขของรัฐ ได้แก่ รพ.วังทรายพูน ขนาด 30 เตียง สำนักงานสาธารณสุขอำเภอ 1 แห่ง และโรงพยาบาลส่งเสริมสุขภาพตำบล จำนวน 7 แห่ง จำนวนประชากรกลางปีจากทะเบียนราษฎร ณ วันที่ 1 กรกฎาคม พ.ศ. 2552 อำเภอวังทรายพูน มีประชากรทั้งหมด 24,588 คน เพศหญิงมีมากกว่าเพศชายเล็กน้อย โดยเพศชาย มีจำนวน 12,174 คน ร้อยละ 49.51 และเพศหญิง จำนวน 12,414 คน ร้อยละ 50.49 มีกลุ่มวัยทารกถึงวัยเด็ก อายุ 0-4 ปี ร้อยละ 4.21 กลุ่มวัยเรียน อายุ 5-14 ปี ร้อยละ 11.08 กลุ่มวัยแรงงาน อายุ 15-59 ปี ร้อยละ 65.01 และกลุ่มผู้สูงอายุ 60 ปีขึ้นไป ร้อยละ 19.68

สถานะทางสุขภาพ ในปี 2561 อัตราเกิด 4.8 ต่อพันประชากร อัตราตาย 7.40 ต่อพันประชากร สาเหตุการตายของประชาชนในอำเภอวังทรายพูน 3 อันดับแรก คือ โรคมะเร็งทุกชนิด ติดเชื้อในกระแสเลือด และโรคปอดบวมตามลำดับ สาเหตุการป่วยประเภทผู้ป่วยนอก 3 อันดับแรก (จากข้อมูล 43 แห่ง) คือ ความดันโลหิตสูงที่ไม่มีสาเหตุ เบาหวาน การติดเชื้อของทางเดินหายใจส่วนบนแบบเฉียบพลันอื่น ๆ และ โดยมีอัตราป่วย 647.79 , 231.82 และ 217.83 ต่อแสนประชากรตามลำดับ สาเหตุการป่วยประเภทผู้ป่วยใน 3 อันดับแรก (จากข้อมูล 43 แห่ง) คือ การบาดเจ็บกระดูกและข้ออื่น ๆ , ไม่ระบุเฉพาะและหลายบริเวณในร่างกาย ปอดบวม และ โรคอื่น ๆ ของหลอดอาหาร กระเพาะและดูโอเดนมัม โดยมีอัตราป่วย 6.59 , 5.17 และ 4.72 ต่อแสนประชากรตามลำดับ สำหรับสถานการณ์โรคที่ต้องเฝ้าระวังทางระบาดวิทยาของอำเภอวังทรายพูน ในปี พ.ศ.2562 ตั้งแต่วันที่ 1 มกราคม - 31 ธันวาคม 2562 พบว่า อันดับที่ 1, 2 และ 3 เป็นโรคอุจจาระร่วง อาหารเป็นพิษ และไข้หวัดใหญ่ โดยมีอัตราป่วย 3591.44 , 652.62 และ 564.54 ต่อแสนประชากรตามลำดับ

ในส่วนปัญหาสาธารณสุข อำเภอวังทรายพูน ได้มีกระบวนการจัดลำดับความสำคัญของปัญหาประจำปี 2563 โดยมีการวิเคราะห์สถานการณ์ แนวโน้มของปัญหา สาเหตุ และแนวทางแก้ไขปัญหา มีการจัดทำแผนปฏิบัติการประจำปี 2563 เพื่อแก้ไขปัญหาสาธารณสุขในพื้นที่ ซึ่งสอดคล้องกับแผนยุทธศาสตร์จังหวัดพิจิตร โดยมีปัญหาสาธารณสุขที่ต้องมุ่งเน้น ได้แก่ อันดับแรก คือ 1) พัฒนาการเด็ก 0-5 ปี 2) ไข้เลือดออก 3) DM/HT/CKD 4) RDU 5) TB 6) การเงินการคลัง 7) กองทุนตำบล

ผลการดำเนินงานตามแผนงาน/โครงการ ตามประเด็นการตรวจราชการ ประจำปี 2563 ตั้งแต่เดือนตุลาคม - มิถุนายน 2563 ปัจจัยแห่งความสำเร็จคือผู้บริหารให้ความสำคัญ และเร่งให้นำนโยบายไปสู่การปฏิบัติ โดยตัวชี้วัดที่ผ่านเกณฑ์แล้วก็ให้รักษาสภาพการผ่านเกณฑ์ไว้ ตัวชี้วัดที่ยังไม่ผ่านเกณฑ์ ให้มีการทบทวนมาตรการการดำเนินงาน เร่งรัดการดำเนินงาน ให้ผ่านเกณฑ์ในปีงบประมาณ 2563และวางแผนแก้ปัญหาตั้งแต่ต้นปี

ประเด็นตรวจราชการแบบ Agenda Base (นโยบายรัฐบาล ผู้บริหารระดับสูง ยุทธศาสตร์ชาติ) โครงการพระราชดำริ จำนวน 2 โครงการ ได้แก่ 1. โครงการเร่งรัดกำจัดโรคพิษสุนัขบ้าให้หมดไปภายในปี ค.ศ.

2020 และ 2. โครงการรณรงค์ป้องกันและแก้ไขปัญหายาเสพติด (TO BE NUMBER ONE) และ 1.2 กัญชาทางการแพทย์ และนวัตกรรมทางการแพทย์เพื่อเศรษฐกิจ จากการดำเนินงาน เรื่องกำจัดโรคพิษสุนัขบ้า พบว่า ประชากรสุนัขและแมวที่มีเจ้าของ จำนวน 4,968 ตัว ร้อยละ 96 ของประชากรสุนัขและแมวทั้งหมด (ไม่มีเจ้าของร้อยละ 4) โดยสุนัขมีมากกว่าประชากรแมว ร้อยละ 38.4 สุนัขและแมวที่ฉีดวัคซีนป้องกันโรคพิษสุนัขบ้า จำนวน 4693 ร้อยละ 94.46 หรือร้อยละ 91.25 (จากทั้งหมด 5,132 ตัว ไม่พบเชื้อจากการเก็บตัวอย่างสัตว์ส่งตรวจ 5 ตัวอย่าง และไม่พบโรคพิษสุนัขบ้าในคน รพ.มีวัคซีนเพียงพอต่อการให้บริการ ส่วนประเด็นกัญชาทางการแพทย์ โรงพยาบาลวังทรายพูนมีคลินิกให้คำปรึกษาเรื่องกัญชา ซึ่งมีบุคลากรที่ผ่านการอบรม เป็นสหวิชาชีพ คลินิกให้คำปรึกษาสามารถเปิดให้บริการทุกวัน มีผลิตภัณฑ์กัญชา 3 ตำหรับ ได้แก่ แผนปัจจุบัน 1.7% THC จำนวน 200 ขวด ยาตำรับแผนไทย ศุขไสยาศร์ ยาตำรับแผนไทยทำลายพระสุเมรุ

ประเด็นตรวจราชการแบบ Function Base (ระบบงานหน่วยบริการ) ได้แก่ สุขภาพกลุ่มวัยมารดาและทารก ยังพบปัญหาทารกแรกเกิดมีน้ำหนักน้อยกว่า 2,500 กรัมจากมารดาตั้งครรภ์อายุ > 35 ปี มีภาวะเสี่ยงขณะตั้งครรภ์พบความดันโลหิตสูง พบเบาหวานขณะตั้งครรภ์ ครรภ์แฝด คลอดก่อนกำหนด ค่านิยมและความไว้วางใจในการไปรับบริการรพ.เอกชนสูงขึ้น มีความต้องการผ่าตัดคลอดสูงกว่าการคลอดโดยวิธีธรรมชาติ ผ่าตัดคลอดโดยไม่คำนึงถึงวันครบเกณฑ์กำหนดคลอดที่เหมาะสมแต่กำหนดตามวันที่ผู้รับบริการต้องการหรือวันที่สูติแพทย์เอกชนสะดวกเพื่อป้องกันการเจ็บครรภ์คลอดช่วงที่ สูติแพทย์ไม่ได้อยู่บางแห่งยังพร้อมทักษะการตรวจครรภ์ เมื่อพบระดับมดลูกน้อยกว่าอายุครรภ์ไม่ได้ถูกส่งมาพบแพทย์ตามเกณฑ์ทำให้ประเมินภาวะ IUGR ล่าช้า ขาดการติดตามที่ต่อเนื่อง เด็ก 0-5 ปี ได้รับการคัดกรองพัฒนาการแล้วพบว่าพัฒนาการสงสัยล่าช้า+ล่าช้า ยังพบน้อย พบว่าผู้รับผิดชอบงานบางแห่งเข้าใจผิดว่ายิ่งตรวจพบพัฒนาการสมวัยยิ่งดี ถ้าตรวจพบผิดปกติอาจทำให้ผลงานต่ำสถานบริการบางแห่งใช้การสอบถามผู้ปกครองแทนการประเมินทักษะผลส่วนใหญ่จึงสมวัย สถานบริการบางแห่งตรวจครั้งแรกแล้วเด็กไม่สามารถทำได้ ยังไม่ลงผลการประเมินแต่จะให้ผู้ปกครองไปฝึกปฏิบัติแล้วจึงมาตรวจซ้ำผลที่ได้ส่วนใหญ่จึง สมวัยครอบครัวในโรงเรียนทุกแห่งไม่เคยผ่านการฝึกอบรมในเรื่องการตรวจพัฒนาการด้วยวิธี DSPM เหมือนครูผู้ดูแลในศูนย์เด็กเล็ก จึงมีการนำโครงการมหัศจรรย์ 1,000 วันแรกของชีวิต สู่อนาคตคนวังทรายพูน มาดำเนินการ กิจกรรมจะเริ่มในงานประจำปีของอำเภอ คือ งานแตงโมโชว์กรงนก ประเด็น ผู้สูงอายุ อำเภอวังทรายพูน มีประชากรผู้สูงอายุร้อยละ 19.68 ของประชากรทั้งหมด อำเภอวังทรายพูนมี 4 ตำบล มีชมรมผู้สูงอายุทุกตำบล และแต่ละ อบต ได้ดำเนินการเข้าร่วมกองทุน LTC เมื่อปี 2560 จำนวน 1 ตำบล คือ ตำบลหนองปลาไหล ปี 2563 เข้าร่วมเพิ่ม อีก 3 ตำบล ได้แก่ ตำบล วังทรายพูน ตำบลหนองพระและตำบลหนองปล้อง ผู้สูงอายุที่ติดบ้านติดเตียงมีผู้ดูแล มี CG 75 คน CM 8 คน

ในด้านการบริหารการเงินการคลัง โรงพยาบาลวังทรายพูน พันระยะวิกฤตทางการเงินมาได้ 2 ปี แต่ก็ยังจำเป็นต้องมีมาตรการเฝ้าระวังความเสี่ยงทางการเงินการคลัง ทุกไตรมาส อย่างต่อเนื่อง โดยมีการพัฒนาระบบควบคุมภายใน พัฒนาระบบคุณภาพบัญชี และวิเคราะห์ต้นทุนบริการไปด้วยกัน เพื่อให้เกิดการพัฒนาอย่างเป็นระบบ และเกิดประสิทธิภาพในการบริหารการเงินการคลังในอนาคตต่อไป

ข้อมูลทั่วไป

ประวัติอำเภอวังทรายพูน

✦ เดิมอยู่ในเขตการปกครองของอำเภอเมืองพิจิตร ต่อมาทางราชการได้แบ่งแยกท้องที่ส่วนหนึ่งของอำเภอเมืองพิจิตร จำนวน 3 ตำบล ได้แก่ ตำบลวังทรายพูน ตำบลหนองพระ ตำบลหนองปลาไหล ตั้งเป็นกิ่งอำเภอ เมื่อวันที่ 13 สิงหาคม 2518 โดยอาศัยสถานที่ทำการสภาตำบลวังทรายพูน เป็นที่ทำการชั่วคราว ในปีงบประมาณ 2519 กรมการปกครองได้จัดสรรเงินงบประมาณ จำนวน 659,000 บาท ให้เป็นค่าก่อสร้างอาคารที่ว่าการกิ่งอำเภอวังทรายพูน โดยได้รับความร่วมมือจากนายรุ่ง-นางบุญเกิด ตั้งสิทธิโชค สองสามีภรรยา อุทิศที่ดินส่วนตัว ซึ่งตั้งอยู่หมู่ที่ 4 ตำบลหนองพระ เนื้อที่ประมาณ 48 ไร่ ราคาประมาณ 550,000 บาท ให้แก่ทางราชการเพื่อจัดเป็นที่ตั้งสถานที่ราชการกิ่งอำเภอวังทรายพูน โดยไม่คิดมูลค่า และได้รับความร่วมมือจากสำนักผังเมือง จัดส่งเจ้าหน้าที่มาดำเนินการวางผังศูนย์ราชการไว้เป็นบรรทัดฐาน เสร็จเรียบร้อย เมื่อวันที่ 16 มกราคม 2519

ต่อมาได้มีพระราชกฤษฎีกายกฐานะกิ่งอำเภอวังทรายพูน ขึ้นมาเป็นอำเภอวังทรายพูน โดยประกาศในราชกิจจานุเบกษา เล่มที่ 89 ตอนที่ 115 ลงวันที่ 13 กรกฎาคม 2524 มีนายวิทยา สุขิตานนท์ ดำรงตำแหน่งนายอำเภอเป็นคนแรก และได้มีพระราชกฤษฎีกาเปลี่ยนแปลงเขตอำเภอเมืองพิจิตร และอำเภอวังทรายพูน โดยโอนตำบลหนองปล้อง อำเภอเมืองพิจิตร มาขึ้นกับอำเภอวังทรายพูนตามประกาศ ในราชกิจจานุเบกษา เล่มที่ 100 ตอนที่ 152 ลงวันที่ 23 กันยายน 2536 จึงทำให้ปัจจุบัน อำเภอวังทรายพูนมีเขตปกครอง 4 ตำบล จำนวน 57 หมู่บ้าน

ในปีงบประมาณ 2537 กรมการปกครองได้จัดสรรงบประมาณเป็นค่าก่อสร้างอาคารที่ว่าการอำเภอหลังใหม่ ตามแบบมาตรฐานกรมโยธาธิการ ในวงเงิน 6,570,000 บาท ดำเนินการก่อสร้างโดย ห้างหุ้นส่วนจำกัด อิทธิกรณ์พิจิตรในเดือนมิถุนายน 2537 และแล้วเสร็จในเดือนธันวาคม 2537

ลักษณะทางกายภาพ

ที่ตั้งของอำเภอ

อำเภอวังทรายพูนตั้งอยู่ทิศตะวันออกของจังหวัดพิจิตร ห่างจากตัวจังหวัดประมาณ 30 กิโลเมตร อยู่ในตอนล่างทางภาคเหนือของประเทศ และห่างจากกรุงเทพมหานคร 380 กิโลเมตร

พื้นที่และอาณาเขต

อำเภอวังทรายพูน มีเนื้อที่ประมาณ 259.501 ตารางกิโลเมตร หรือ 161,875 ไร่ แยกออกเป็น 4 ตำบล คือ

1. ตำบลวังทรายพูน มีเนื้อที่ประมาณ 59.083 ตารางกิโลเมตร
2. ตำบลหนองปลาไหล มีเนื้อที่ประมาณ 68.355 ตารางกิโลเมตร
3. ตำบลหนองพระ มีเนื้อที่ประมาณ 82.721 ตารางกิโลเมตร
4. ตำบลหนองปล้อง มีเนื้อที่ประมาณ 49.342 ตารางกิโลเมตร

โดยมีรายละเอียดอาณาเขต ดังนี้

- | | |
|-------------|--|
| ทิศเหนือ | ติดต่อกับตำบลท่าหลวง ตำบลป่ามะคาบ อำเภอเมืองพิจิตร ตำบลสากเหล็ก
ตำบลวังทับไทร อำเภอสากเหล็ก จังหวัดพิจิตร |
| ทิศตะวันออก | ติดต่อกับตำบลวังทับไทร อำเภอสากเหล็ก จังหวัดพิจิตร
ตำบลไทรย้อย ตำบลวังโพรง อำเภอเนินมะปราง จังหวัดพิษณุโลก |
| ทิศใต้ | ติดต่อกับตำบลเขาเจ็ดลูก อำเภอทับคล้อ จังหวัดพิจิตร |
| ทิศตะวันตก | ติดต่อกับตำบลหัวดง ตำบลบ้านบุง ตำบลป่ามะคาบ ตำบลท่าหลวง
ตำบลสายคำโห้ อำเภอเมืองพิจิตร และตำบลหนองพะยอม อำเภอตะพานหิน
จังหวัดพิจิตร |

ลักษณะภูมิประเทศ

สภาพพื้นที่โดยทั่วไปเป็นที่ราบเชิงเขาด้านทิศตะวันออก และที่ราบลุ่มด้านทิศตะวันตกของอำเภอ ในฤดูฝนน้ำจะไหลจากทิศตะวันออกไปทิศตะวันตก โดยระดับน้ำจะสูงขึ้นอย่างรวดเร็ว แต่ก็ลดลงอย่างรวดเร็วเช่นเดียวกัน ซึ่งจะทำให้เกิดน้ำท่วมฉับพลัน ไม่มีแม่น้ำไหลผ่าน

ลักษณะภูมิอากาศ

มี 3 ฤดู คือ

- ฤดูร้อนเริ่มตั้งแต่เดือนมีนาคม – เดือนพฤษภาคม
- ฤดูฝนเริ่มตั้งแต่เดือนมิถุนายน – เดือนตุลาคม
- ฤดูหนาวเริ่มตั้งแต่เดือนพฤศจิกายน – เดือนกุมภาพันธ์

➢ การปกครอง แบ่งเป็น 4 ตำบล 57 หมู่บ้าน เทศบาลตำบล 2 แห่ง ได้แก่ เทศบาลตำบลวังทรายพูน และเทศบาลตำบลหนองปล้อง องค์การบริหารส่วนตำบล มีทั้งหมด 3 แห่ง ได้แก่ องค์การ

บริหารส่วนตำบลหนองปลาไหล องค์การบริหารส่วนตำบลวังทรายพูน และองค์การบริหารส่วนตำบลหนองพระ

- ประชากร ปี 2558 รวม 25,049 คน แยกเป็นชาย 12,414 คน หญิง 12,635 คน จำนวนครัวเรือนทั้งหมด 7,195 ครัวเรือน (รวมประชากรในเขตเทศบาลตำบลวังทรายพูน)
- ทรัพยากรธรรมชาติและสิ่งแวดล้อม มีพื้นที่สวนป่าเฉลิมพระเกียรติ 115 ไร่ อยู่ในพื้นที่หมู่ที่ 5 ตำบลวังทรายพูน มีแหล่งแร่ทองคำ ตั้งอยู่หมู่ที่ 7 ตำบลหนองพระ ดำเนินการโดยองค์การบริหารส่วนจังหวัดพิจิตร
- คำขวัญประจำอำเภอ “ เมืองแดงโม โขว์กรงนก ยกมะม่วงมัน ขยันทอผ้า ไร่นาสวนผสม เกลียวกลมเป็นเลิศ ”

โครงสร้างพื้นฐาน

การคมนาคม มีทางหลวงแผ่นดินที่สำคัญ คือ ทางหลวงหมายเลข 11 การคมนาคม ติดต่อกันระหว่างอำเภอและจังหวัดและการคมนาคมภายในตำบล หมู่บ้าน ดังนี้ ทางหลวงแผ่นดินหมายเลข 11 สายวังทอง-เขาทราย,ทางหลวงชนบท สายยางสามต้น-ทุ่งโมง,ยางสามต้น-หัวดง,สายหนองปลาไหล-วังกรด,สายหนองปลาไหล-ทับไทร, สายวังทรายพูน-ไทรย้อย,สายบ่อแต้-หนองปล้อง,สายหนองปล้อง-หนองนกยาง,สายทับไทร-วังทรายพูน,สายหนองพระ-ตากแดดและเส้นทางเชื่อมต่อระหว่างตำบลและ หมู่บ้านบางเส้นทางยังมีสภาพเป็นถนนลูกรัง

- ไฟฟ้า การไฟฟ้าภูมิภาคดำเนินการจ่ายไฟฟ้าได้ 57 หมู่บ้าน คิดเป็นร้อยละ 100 ของหมู่บ้านทั้งหมด
- ประปา มีการให้บริการของประปาส่วนภูมิภาคในเขตอำเภอ จำนวน 1 แห่ง ประปาระดับหมู่บ้าน 35 แห่ง
- โทรศัพท์ มีชุมสายจำนวน 1 แห่ง
- ไปรษณีย์ มีไปรษณีย์ จำนวน 1 แห่ง
- การศึกษา มีจำนวนสถานศึกษา 15 แห่ง แบ่งเป็น ระดับมัธยมศึกษา 1 แห่ง ระดับประถมศึกษา 9 แห่ง ขยายโอกาส 5 แห่ง มีครู จำนวน 145 คน นักเรียน 2,104 คน สัดส่วนครูต่อนักเรียนเท่ากับ 1:15
- สาธารณสุข
 - (1) มีการให้บริการด้านการสาธารณสุข โดยมีสถานบริการ ดังนี้
 - โรงพยาบาลชุมชน ขนาด 30 เตียง จำนวน 1 แห่ง
 - สำนักงานสาธารณสุขอำเภอ จำนวน 1 แห่ง

- โรงพยาบาลส่งเสริมสุขภาพตำบล จำนวน 7 แห่ง

เขตการปกครอง

ตารางที่ จำนวนพื้นที่ ระยะทาง ตำบล หมู่บ้าน อบต.และเทศบาล อำเภอวังทรายพูน จังหวัดพิจิตร

ปี 2563

ตำบล	พื้นที่ (ตร.กม.)	ระยะทาง (กม.) ห่างจากอำเภอ	จำนวน อบต.	เทศบาล ตำบล	จำนวนชุมชน/ จำนวนหมู่บ้าน
ต. วังทรายพูน	60	6	1	1	6/14
ต.หนองปลาไหล	61	13	1	0	0/16
ต.หนองพระ	72.9	8	1	0	0/17
ต.หนองปล้อง	50	18	0	1	0/10
รวม	-	-	3	2	6/57

ที่มา : ที่ทำการปกครอง อำเภอวังทรายพูน จังหวัดพิจิตร ณ 1 กรกฎาคม 2563

ตารางที่ จำนวนอาสาสมัครสาธารณสุข อำเภอวังทรายพูน จังหวัดพิจิตร ปี 2563

เขตรับผิดชอบของ สถานบริการ	จำนวน อสม.	เฉลี่ย อสม.1 คน ต่อ 1 หมู่บ้าน	เฉลี่ย อสม.1 คน ต่อประชากร (คน)	เฉลี่ย อสม.1 คน ต่อหลังคาเรือน
รพ.สต.บ้านหนองยาง	100	12	44	13
รพ.สต.หนองปลาไหล	24	4	56	17
รพ.สต.หนองปล้อง	123	12	27	9
รพ.สต.หนองพระ	65	9	43	14
รพ.สต.บ้านยางสามต้น	110	11	39	17
รพ.สต.ทับไทร	37	7	47	14

รพ.สต.คลองสระแก	67	11	28	138
รพ.วังทรายพูน	69	11	57	20
รวม	595	10	41	13

ที่มา: งานพัฒนาทรัพยากรบุคคลและคุณภาพบริการ เครือข่ายบริการสุขภาพอำเภอวังทรายพูน

ณ 1 กรกฎาคม 2563

สถานนะสุขภาพประชาชนอำเภอวังทรายพูน

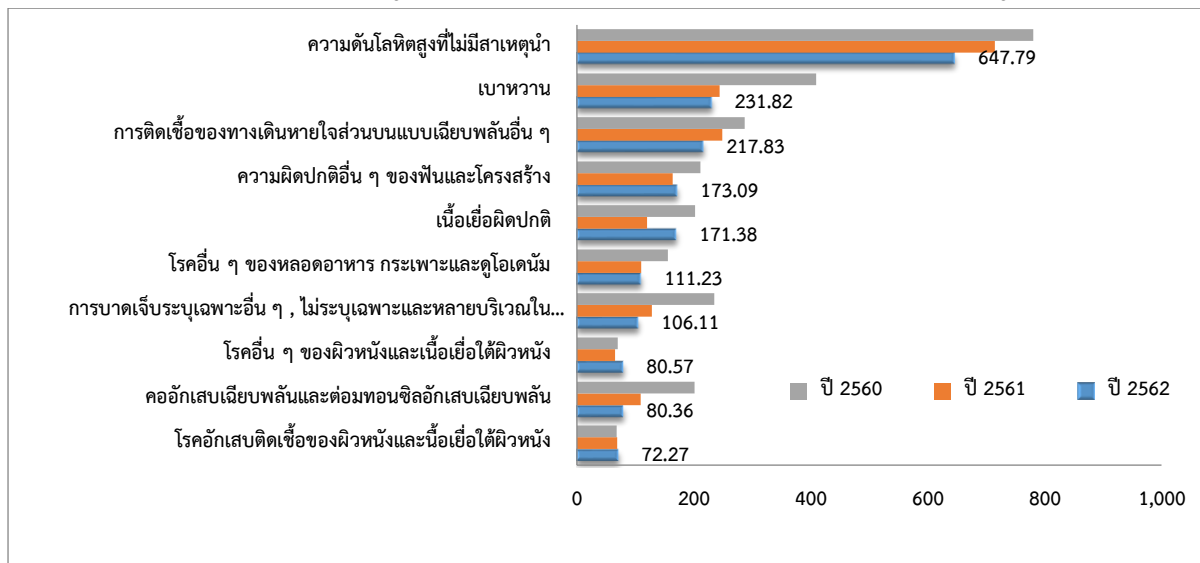
1.ข้อมูลด้านบุคลากร

ลำดับ	หน่วยงาน	จำนวนบุคลากรกลุ่มวิชาชีพที่ปฏิบัติงานอยู่จริง (คน)						รวม
		ข้าราชการ	พกส	พ.ราชการ	ลจ.ชั่วคราว	ลจ.ประจำ	จ้างเหมา	
1	รพ.สต.บ้านหนองยาง	2	4	-	2	-		8
2	รพ.สต.หนองปลาไหล	2	2	-	-	-		4
3	รพ.สต.หนองปล้อง	1	5	-	-	-	1	7
4	รพ.สต.หนองพระ	3	1	-	1	-		5
5	รพ.สต.บ้านยางสามต้น	3	1	-	1	-		5
6	รพ.สต.บ้านทับไทร	2	1	-	-	-	1	4
7	รพ.สต.บ้านคลองสะแก	1	3	-	-	-	1	5
8	สสอ.วังทรายพูน	6	-	-	-	-	1	7
9	รพ.วังทรายพูน	60	27	5	15	27	18	132

2. ข้อมูลด้านประชากร

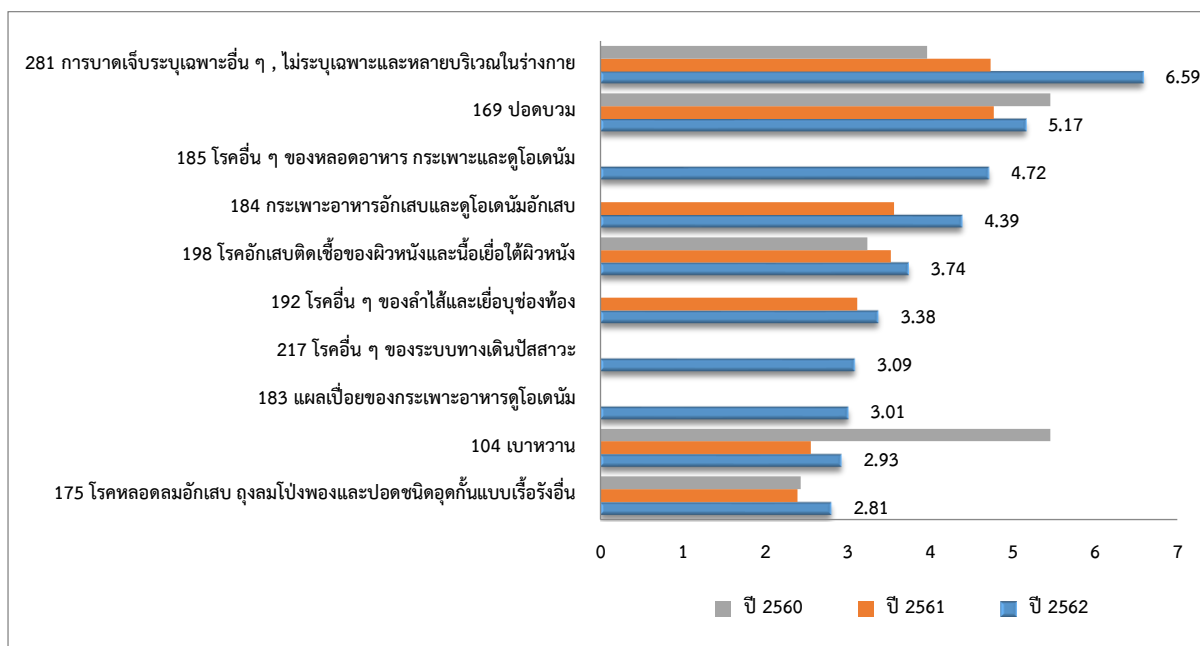
สถานการณ์ ปัญหาสุขภาพ ของอำเภอวังทรายพูน

อัตราป่วยจำแนกตามกลุ่มสาเหตุของ ผู้ป่วยนอก 10 อันดับแรก ต่อประชากร 1,000 คนอ.วังทรายพูน ปี 2560 – 2562



เมื่อพิจารณาสาเหตุการป่วยผู้ป่วยนอก ที่มารับบริการที่สถานบริการในอำเภอวังทรายพูน ปี 2560-2562 พบว่าสาเหตุการป่วยตามกลุ่มสาเหตุของประชาชนอำเภอวังทรายพูนไม่แตกต่างกัน โดยพบโรคที่เกี่ยวข้อง โรคความดันโลหิตสูง โรคเบาหวาน และโรคติดเชื้อทางเดินหายใจส่วนบน และเป็น 3 สาเหตุแรกตามลำดับ

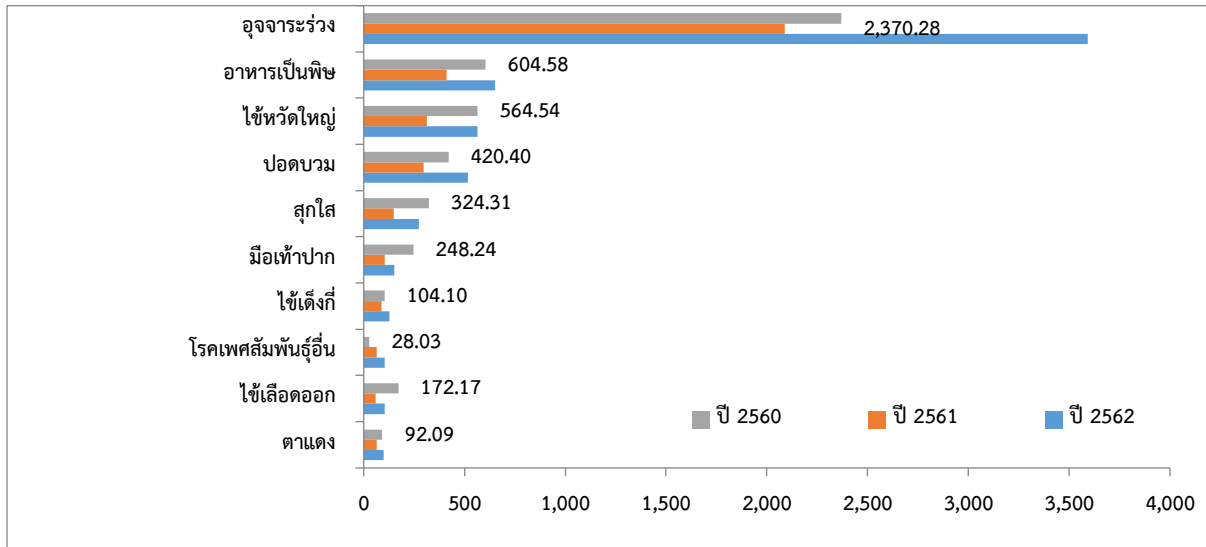
อัตราป่วยจำแนกตามกลุ่มโรค ผู้ป่วยใน 10 อันดับแรก ต่อประชากรแสนคน อ.วังทรายพูน ปี 2560-2562



อัตราป่วย ผู้ป่วยในช่วง ปี 2560-2562 พบว่า สาเหตุการป่วยตามกลุ่มสาเหตุของผู้ป่วยในประชาชนอำเภอวังทรายพูนไม่แตกต่างกัน โดยพบ กลุ่มสาเหตุการบาดเจ็บกระดูกเฉพาะอื่น ๆ ไม่ระบุเฉพาะและหลาย

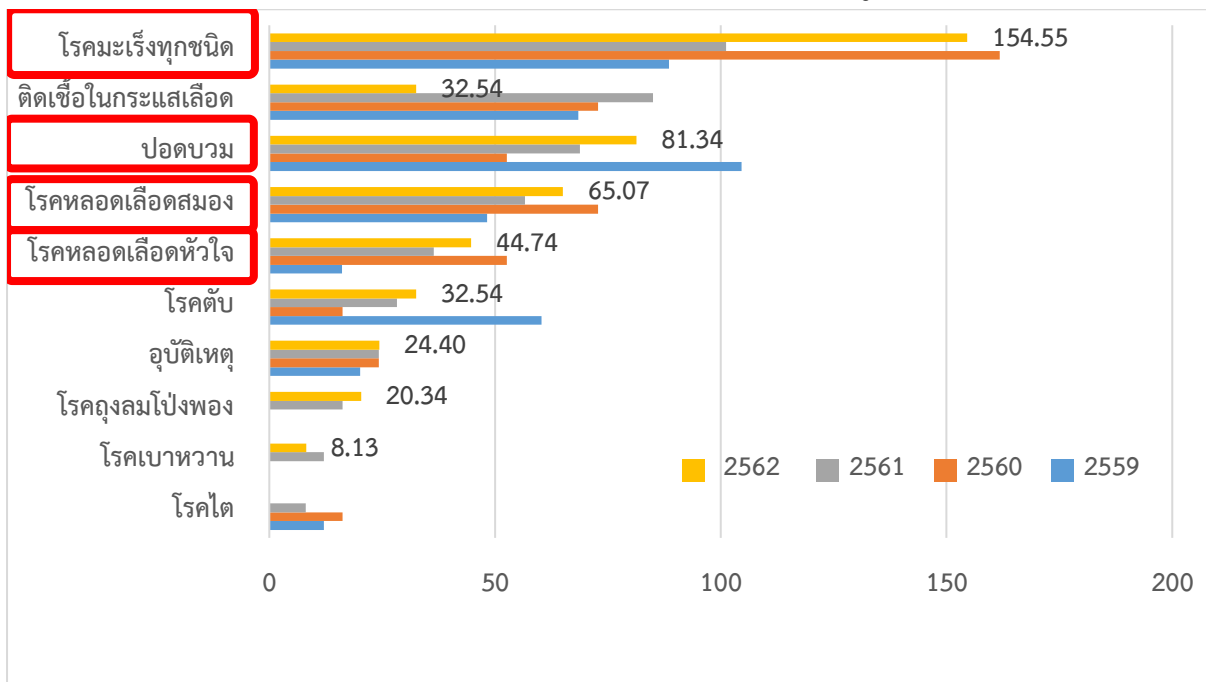
บริเวณในร่างกาย โรคปอดบวม โรคอื่น ๆ ของหลอดอาหาร กระเพาะและดูโอเดนมัม เป็น 3 สาเหตุแรกตามลำดับ

อัตราป่วยต่อแสนประชากร 10 อันดับโรคที่ต้องเฝ้าระวังทางระบาดวิทยา อ.วังทรายพูน พ.ศ. 2560-2562



จากข้อมูลพบว่าสถานการณ์โรคที่ต้องเฝ้าระวังทางระบาดวิทยา พ.ศ. 2562 ตั้งแต่ 1 มกราคม 2562-31 ธันวาคม 2562 โรคที่มีอัตราป่วยสูงสุด 10 อันดับแรก ได้แก่ โรคอุจจาระร่วง อาหารเป็นพิษ ไข้หวัดใหญ่ ปอดบวม สุกใส มือเท้าปาก ไข้เต็งกี โรคเพศสัมพันธ์อื่น ไข้เลือดออกและตาแดง ตามลำดับ

อัตราตาย ต่อประชากร 100,000 คน 10 กลุ่มสาเหตุโรคสำคัญ อ.วังทรายพูนปี 2559-2562



อัตราการตายของประชาชนในอำเภอวังทรายพูนช่วง ปี 2559-2562 พบว่า โรคที่มีอัตราการตายสูงสุด คือ โรคมะเร็งทุกชนิด โรคปอดบวม โรคหลอดเลือดสมองและโรคหลอดเลือดหัวใจ ตามลำดับ

สรุปผลงานตามประเด็นตรวจราชการประจำปี 2563

1. ประเด็นตรวจราชการแบบ Agenda Base (นโยบายรัฐบาล ผู้บริหารระดับสูง ยุทธศาสตร์ชาติ)

1.1 โครงการพระราชดำริ : โครงการเร่งรัดกำจัดโรคพิษสุนัขบ้าให้หมดไปภายในปี ค.ศ. 2020

ข้อมูลบริบท (context)

ตารางที่ รายงานโครงการสร้างพื้นที่ปลอดโรคพิษสุนัขบ้าในระดับท้องถิ่น ปีงบประมาณ 2562

ภายใต้แผนยุทธศาสตร์การดำเนินโครงการสัตว์ปลอดโรค คนปลอดภัยจากโรคพิษสุนัขบ้า

ตามพระปณิธาน ศาสตราจารย์ ดร.สมเด็จพระเจ้าลูกเธอ เจ้าฟ้าจุฬาภรณวลัยลักษณ์ อัครราชกุมารี

พ.ศ. 2560 – 2563

กิจกรรม	หน่วย	อบต. หนอง พระ	อบต.วัง ทรายพูน	อบต. หนองปลา ไหล	ทต.วัง ทรายพูน	ทต.หนอง ปล้อง	รวม/ ร้อยละ
1.จำนวนประชากร สุนัข	ตัว	923	469	655	266	751	3074ตัว
1.1 ไม่มีเจ้าของ	ตัว	0	31	7	10	48	96/3.1%
1.1.1 เพศผู้	ตัว	0	18	7	5	24	54
1.1.2 เพศเมีย	ตัว	0	13	0	5	24	42
1.2 มีเจ้าของ	ตัว	923	438	648	256	703	2978/96.9%
1.2.1 เพศผู้	ตัว	482	251	450	158	441	1782
1.2.2 เพศเมีย	ตัว	441	187	198	98	262	1196
2.จำนวนประชากร แมว		500	302	265	234	597	1894ตัว
2.1 ไม่มีเจ้าของ	ตัว	0	4	10	20	38	68/3.6%
2.1.1 เพศผู้	ตัว	0	4	10	8	26	48
2.1.2 เพศเมีย	ตัว	0	0	0	12	12	24
2.2 มีเจ้าของ	ตัว	500	298	255	214	559	1826/96.4%
2.2.1 เพศผู้	ตัว	215	117	178	110	329	949
2.2.2 เพศเมีย	ตัว	285	181	77	104	230	877
3.การขึ้นทะเบียน							
ลงข้อมูลในระบบ ThaiRabies.Net	ตัว	-	-	920	500	1,348	2768
ร้อยละการขึ้น ทะเบียน	%	-	-	100	100	100	100%

กิจกรรม	หน่วย	อบต. หนอง พระ	อบต.วัง ทรายพูน	อบต. หนองปลา ไหล	ทต.วัง ทรายพูน	ทต.หนอง ปล้อง	รวม/ ร้อยละ
4.การฉีดวัคซีน ป้องกันโรคพิษสุนัข บ้า		1,342	771	920	500	1,150	4,683จาก4804 หรือร้อยละ97.48 เกณฑ์≥80%
-จำนวนที่อยู่ ระหว่างจัดซื้อ	ได้ส						
-จำนวนจัดซื้อ เรียบร้อยแล้ว	ได้ส	1,342	771	920	500	1,150	4683
-ผลการฉีด	ได้ส	1,342	771	920	500	1,150	4683/100%
5. การออก ข้อบัญญัติท้องถิ่น เทศบัญญัติควบคุม การเลี้ยงและปล่อย							-
สัตว์ตามพรบ.การ สาธารณสุข พ.ศ. 2535							
5.1 มีข้อบัญญัติ ท้องถิ่น						/	
5.2 อยู่ระหว่าง การจัดทำ			/	/			
6. การแก้ไขปัญหา สุนัขที่ไม่มีเจ้าของ							
6.1 ศูนย์พักพิงสัตว์							
6.1.1ศูนย์พักพิงสัตว์ ของท้องถิ่น							
- มี	แห่ง						
- ไม่มี	แห่ง		/		/	/	
- ไม่มีนโยบายสร้าง ศูนย์พักพิง	แห่ง						
6.1.2 ศูนย์พักพิงของ เอกชน							
- มี	แห่ง						
- ไม่มี	แห่ง		/		/	/	

กิจกรรม	หน่วย	อบต. หนอง พระ	อบต.วัง ทรายพูน	อบต. หนองปลา ไหล	ทต.วัง ทรายพูน	ทต.หนอง ปล้อง	รวม/ ร้อยละ
6.1.3 สถาน สงเคราะห์สัตว์ตาม พรบ.ป้องกันการ ทารุณกรรมและ							
การจัดสวัสดิภาพ สัตว์ พ.ศ.2557							
- มี	แห่ง						
- ไม่มี	แห่ง		/		/	/	
6.2 การควบคุม ประชากรสุนัขและ แมว (สะสม)							
- มีการทำหมันโดย องค์กรปกครองส่วน ท้องถิ่น	ตัว						
- มีการทำหมันโดย ร่วมกับสนง.ปศุสัตว์ จังหวัด / สนง.ปศุ สัตว์อำเภอ	ตัว					50	
- มีการทำหมันโดย ร่วมกับภาคเอกชน	ตัว						
7.การเฝ้าระวังโรค พิษสุนัขบ้า							
7.1 สถานการณ์โรค พิษสุนัขบ้าในคน							
- พบ							
- ไม่พบ		/	/	/	/	/	
7.2 การเก็บตัวอย่าง สัตว์ส่งตรวจ (สะสม)							
- ส่งตรวจไปแล้ว จำนวน	ตัวอย่าง	1	1	1	1	1	
- พบสัตว์ให้ผลบวก จำนวน	ตัวอย่าง						

จากตาราง ประชากรสุนัขและแมวที่มีเจ้าของ จำนวน 4,968 ตัว ร้อยละ 96 ของประชากรสุนัขและแมวทั้งหมด (ไม่มีเจ้าของร้อยละ 4) โดยสุนัขมีมากกว่าประชากรแมว ร้อยละ 38.4 สุนัขและแมวที่ฉีดวัคซีนป้องกันโรคพิษสุนัขบ้า จำนวน 4693 ร้อยละ 97.48 หรือร้อยละ 91.25 (จากทั้งหมด 5,132 ตัว ไม่พบเชื้อจากการเก็บตัวอย่างสัตว์ส่ง ตรวจ 5 ตัวอย่าง และไม่พบโรคพิษสุนัขบ้าในคน ขณะนี้ขอปท.ทั้ง 5 แห่ง กำลังดำเนินการฉีดวัคซีนป้องกันโรคพิษสุนัขบ้าในสุนัขและแมว ซึ่งจะแล้วเสร็จในเดือน มิถุนายนนี้

กิจกรรมที่ดำเนินการ

1. พัฒนาระบบการเฝ้าระวังด้วยรายงาน ร.36/รง.506 และรายงานการสอบสวนโรคพิษสุนัขบ้าเฉพาะรายให้มีความครอบคลุม
2. สร้างและพัฒนาศูนย์ข้อมูลสารสนเทศในการเฝ้าระวังป้องกันควบคุมโรคพิษสุนัขบ้า
3. พัฒนาระบบการเก็บ/ส่งตัวอย่าง และรายงานผลการตรวจวินิจฉัยโรคพิษสุนัขบ้า
4. บูรณาการการติดตามประเมินผลระบบเฝ้าระวัง ป้องกัน ควบคุมโรคพิษสุนัขบ้าในคน และในสัตว์
5. ประชาสัมพันธ์การเลี้ยงสุนัขที่ถูกต้อง และการดูแลตัวเองเมื่อถูกกัด
6. ค้นหา ติดตามผู้ถูกสัตว์ที่เป็นโรคพิษสุนัขบ้า/สงสัย ให้มารับวัคซีนป้องกันโรคพิษสุนัขบ้า
7. จัดหาวัคซีน ป้องกันโรคพิษสุนัขบ้าให้เพียงพอ
8. จัดหลักสูตรการศึกษาด้านสวัสดิภาพสัตว์ร่วมกับสำนักงานปศุสัตว์อำเภอ/สำนักงานปศุสัตว์ จังหวัด/สมาคม/ชมรม/หน่วยงานที่เกี่ยวข้อง

ผลการดำเนินการ

ตารางที่ จำนวนการจัดซื้อวัคซีนและE-RIC ในการป้องกันโรคพิษสุนัขบ้าในคน ปี2560-2562

กิจกรรม	ปี2560	ปี2561	ปี2562	ปี 2563
1. วัคซีนPCEC	1301	1268	750	365
2. ซีรัมE-RIC	272	132	54	15

จากตาราง การใช้วัคซีน PCECและE-RIC มีแนวโน้มลดลง เนื่องจาก

- 1.) คบสอ. ว่างหายพุนเปลี่ยนจากการฉีด IM เป็นID โดยนัดมาฉีดที่รพ. ว่างหายพุน การคัดกรอง
- 2.) การซัพพอร์ตที่ละเอียดมากขึ้น และเป็นไปตามแนวทางเวชปฏิบัติโรคพิษสุนัขบ้าและคำถามที่ พบบ่อย(ปรับปรุง2559)

1.2 กัญชาทางการแพทย์ และนวัตกรรมทางการแพทย์เพื่อเศรษฐกิจ

- ข้อมูลบริบท (context) ของกัญชาทางการแพทย์ และนวัตกรรมทางการแพทย์เพื่อเศรษฐกิจ

1. การให้คำปรึกษา : เปิดให้บริการตั้งแต่ 10 ตุลาคม 2562 ทุกวันในเวลาราชการ
2. คลินิกกัญชาทางการแพทย์ : เปิดให้บริการ ตั้งแต่ 14 กุมภาพันธ์ 2563 ทุกวัน เวลา 8.30-16.30 น.
3. ผลิตภัณฑ์กัญชา : แผนปัจจุบัน 1.7% THC จำนวน 200 ขวด

ยาตำรับแผนไทย ศุขไสยาศร์
ยาตำรับแผนไทยทำลายพระสุเมรุ

- **Purpose**

เพื่อเพิ่มโอกาสทางการรักษาโรคให้กับประชาชนโดยการผสมผสานการแพทย์แผนปัจจุบันและแพทย์แผนไทยจากศาสตร์กัญชาทางการแพทย์ให้เกิดความปลอดภัยและมีคุณภาพชีวิตที่ดี

- **Process**

1. การขออนุญาตตามพระราชบัญญัติบุคลากรได้รับใบรับรองผ่านการอบรม

- แพทย์ 1 ท่าน แพทย์แผนไทย 1 ท่าน เภสัชกร 2 ท่าน พยาบาล OPD 1 ท่าน พยาบาล Palliative care 1 ท่าน

- ยื่นขอและต่อใบอนุญาต ยส.5

2. การจัดระบบบริการ

- จัดตั้งคณะกรรมการกัญชาทางการแพทย์ของโรงพยาบาล

- จัดทำคู่มือแนวทางการจัดระบบบริการกัญชาทางการแพทย์และอบรม จนท.ที่เกี่ยวข้อง

- จัดตั้ง คลินิกให้คำปรึกษาและรักษาเกี่ยวกับสารสกัดจากกัญชาในโรงพยาบาล

เปิดดำเนินการ วันที่ 1 ตุลาคม 2562 โดยจัดให้มีบริการให้คำปรึกษาทุกวันเวลาราชการ

- จัดทำแบบฟอร์มในการซักประวัติและให้คำปรึกษา

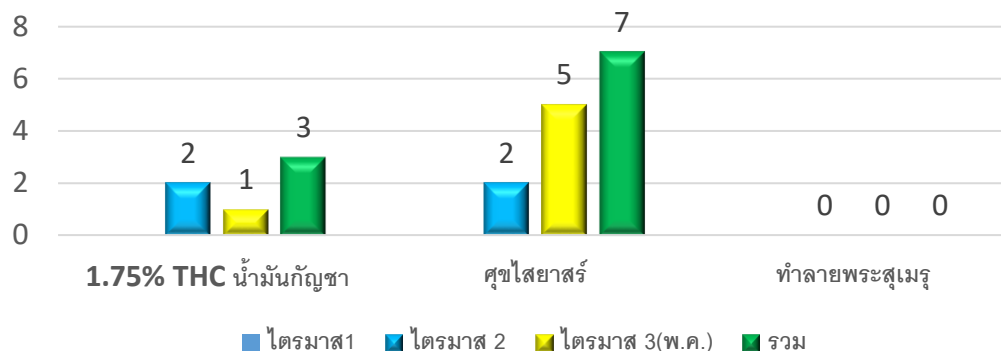
- จัดให้มีแนวทางช่วยเหลือผู้ป่วยฉุกเฉิน เมื่อมีอาการผิดปกติจากการใช้สารสกัดจากกัญชา

- จัดทำระบบการรายงานติดตามผลการใช้สารสกัดจากกัญชาทางการแพทย์

- **Performance**



จำนวนผู้รับการรักษาด้วยสารสกัดกัญชาทางการแพทย์



ปัญหาและแผนแก้ไขปัญหา

ปัญหา	แนวทางแก้ไข
ผู้ป่วยที่รับการรักษาที่มีจำนวนน้อย	มาตรการค้นหาผู้ป่วยเชิงรุก
ผลิตภัณฑ์กัญชามีและอายุสั้น	หากผลิตภัณฑ์ใกล้หมดอายุ หมุนเวียน รพ.ที่ใช้มากกว่า
บุคลากรการแพทย์ไม่เพียงพอ	อบรม E-learning

2. ประเด็นตรวจราชการแบบ Function Base (ระบบงานหน่วยบริการ)

2.1 สุขภาพกลุ่มวัยมารดาและทารก

ข้อมูลบริบท (context) ของสุขภาพกลุ่มวัยมารดาและทารก

ตารางแสดงการดูแลหญิงตั้งครรภ์และหญิงหลังคลอด อ.วังทรายพูน ปีงบประมาณ 2563 (ณ เดือน ธันวาคม)

หน่วยบริการ	ฝากครรภ์ก่อนหรือเท่ากับ 12 WK และ ANC 5 ครั้ง			หญิงหลังคลอดได้รับการดูแลครบ 3 ครั้งตามเกณฑ์		
	เป้าหมาย	ผลงาน	ร้อยละ	เป้าหมาย	ผลงาน	ร้อยละ
รพ.สต.บ้านหนองยาง	1	1	100	2	1	50
รพ.สต.หนองปลาไหล	0	0	0	0	0	0
รพ.สต.บ้านทับไทร	2	2	100	3	3	100
รพ.สต.บ้านคลองสะแกป่าหวาย	2	0	0	2	0	0
รพ.สต.บ้านยางสามต้น	2	1	50	3	2	66.67
รพ.สต.หนองพระ	3	3	100	4	4	100
รพ.สต.หนองปล้อง	1	1	100	1	0	0
โรงพยาบาลวังทรายพูน	2	2	100	2	2	100
รวม	13	10	76.92	17	12	70.59

ตารางแสดง ร้อยละของเด็กอายุ 0-5 ปี มีพัฒนาการสมวัย อำเภอวังทรายพูน ปีงบประมาณ 2563
(ณ เดือนธันวาคม)

หน่วยบริการ	เป้าหมาย คัดกรอง	สมวัย			ร้อยละ
		ครั้งแรก	หลังการติดตาม	คัดกรองติดตาม แล้วสมวัย	
รพ.สต.หนองปลาไหล	1	1	0	1	100
รพ.สต.บ้านทับไทร	9	9	0	9	100
รพ.สต.บ้านคลองสะแก-ป่าหวาย	8	6	0	6	75
รพ.สต.บ้านยางสามต้น	24	23	0	23	95.83
รพ.สต.หนองพระ	24	19	4	23	95.83
รพ.สต.หนองปล้อง	23	16	7	23	100
โรงพยาบาลวังทรายพูน	30	22	6	28	93.33
รวม	138	109	23	132	95.65

ตาราง แสดงจำนวนเป้าหมาย และจำนวนวัคซีน MMR/MR เพื่อการรณรงค์ในเด็กอายุ 1-12 ปี
ระดับอำเภอวังทรายพูน จังหวัดพิจิตร

ลำดับ	รพ.สต.	เป้าหมาย	ผลงาน	ร้อยละผลงาน
1	รพ.สต.บ้านหนองยาง	6	6	100.00
2	รพ.สต.หนองปลาไหล	7	7	100.00
3	รพ.สต.หนองปล้อง	14	10	71.43
4	รพ.สต.หนองพระ	9	9	100.00
5	รพ.สต.บ้านยางสามต้น	10	10	100.00
6	รพ.สต.บ้านทับไทร	8	8	100.00
7	รพ.สต.คลองสะแก-ป่า หวาย	28	7	25.00

8	รพ.วังทรายพูน	52	52	100.00
	รวม	134	109	81.34

• **Purpose** มารดาและทารกและพัฒนาการเด็ก

1. ก่อนตั้งครรภ์ : หญิงวัยเจริญพันธุ์เตรียมความพร้อมก่อนตั้งครรภ์ ได้รับการเฝ้าระวัง ป้องกันภาวะซีด/ความพิการแต่กำเนิด เมื่อตั้งครรภ์ มาฝากครรภ์เร็ว-ครบ
2. ช่วงตั้งครรภ์ : หญิงตั้งครรภ์ได้รับการบริการตามมาตรฐานฝากครรภ์คุณภาพ หญิงตั้งครรภ์และครอบครัวมีความรู้เฝ้าระวังและลดภาวะคลอดก่อนกำหนด
3. ช่วงคลอดและหลังคลอด : มีระบบส่งต่อ fast track เฝ้าระวังป้องกันภาวะตกเลือดหลังคลอด เน้นติดตามเยี่ยมหลังคลอดที่บ้าน เพิ่มอัตราการเลี้ยงลูกด้วยนมแม่
4. ช่วง 1 เดือน - 5 ปี : ผู้ปกครองและผู้ดูแลเด็ก มีความรู้ในการใช้คู่มือ DSPM ในการส่งเสริมและกระตุ้นพัฒนาการเด็กได้เพื่อเด็กสูงสุดมีส่วนร่วม พัฒนาการสมวัย ปลอดภัยปลอดภัย
5. ระบบบริการ : ผ่านมาตรฐานงานอนามัยแม่และเด็ก ANC คุณภาพ LR คุณภาพ WBC คุณภาพ ศูนย์เด็กเล็กแห่งชาติ ระบบข้อมูลครบถ้วน ถูกต้อง

• **Purpose** วัคซีน

1. เพื่อป้องกันโรคที่ป้องกันได้ด้วยวัคซีน (หัด หัดเยอรมัน)
2. เพื่อให้กลุ่มเป้าหมายได้รับวัคซีน MR ร้อยละ 95 %

• **Process** มารดาและทารกและพัฒนาการเด็ก

โครงการมหัศจรรย์ 1,000 วันแรกของชีวิตสู่อุบัติคนวังทรายพูน

- 1 ก่อนตั้งครรภ์ : จัดคลินิกเตรียมความพร้อมก่อนตั้งครรภ์ เชิงรุกงานทะเบียน เน้นเสริมโฟเลต ป้องกันภาวะซีดในวัยเจริญพันธุ์ สอดส่องวัยรุ่น ปชส.เสริมแรงจูงใจ ฝากครรภ์เร็วก่อน 12 สัปดาห์ และฝากครรภ์ครบตามเกณฑ์
- 2 ตั้งครรภ์และเตรียมคลอด : สร้างความรอบรู้ให้หญิงตั้งครรภ์และครอบครัว กิจกรรมโรงเรียนพ่อแม่รูปแบบ Health literacy โมเดลจิตประภัสสร ให้ความรู้รายบุคคลในการป้องกันและเฝ้าระวังการเกิดภาวะคลอดก่อนกำหนด
- 3 คลอดและหลังคลอด : ฟื้นฟูวิชาการ เน้นการฝึกปฏิบัติทักษะสำคัญ , ทบทวน CPG จัดอบรมสร้างความรอบรู้ให้ผู้ปกครองและผู้ดูแลเด็กกลุ่มเสี่ยง(LBW , Birth Asphyxia) เรื่องกิจกรรมทางกาย นวดสัมผัส การนอน อาหาร และใช้คู่มือ DSPM เพื่อส่งเสริมและกระตุ้นพัฒนาการเด็ก
- 4 1 เดือน - 5ปี : สร้างความรอบรู้ให้ผู้ปกครองและผู้ดูแลเด็ก มีความรู้ในการใช้คู่มือ DSPM ในการส่งเสริมและกระตุ้นพัฒนาการเด็กได้อย่างถูกต้อง ส่งเสริมกิจกรรมกิน กอด เล่น เล่า ฝ้าดูฟัน ปลอดภัยปลอดภัย

5 ระบบบริการ : ขับเคลื่อนโดย Board MCH ระดับอำเภอ ผลักดันเข้าประเด็น พขอ. พชต.
จัดประชุมสัญจร เยี่ยมเสริมพลัง สุ่มประเมินกลุ่มตัวอย่างทั้ง 8 รพ.สต.

• Process วัคซีน

1. ประชาสัมพันธ์และให้อาสาสมัครสาธารณสุข ติดตามกลุ่มเป้าหมายเพื่อรับวัคซีนครบตามกำหนด
2. ติดตามให้วัคซีน MR ในกลุ่มเป้าหมาย
3. ติดตามกลุ่มเป้าหมายที่เรียนนอกพื้นที่ มารับวัคซีน MR ในวันหยุดราชการ

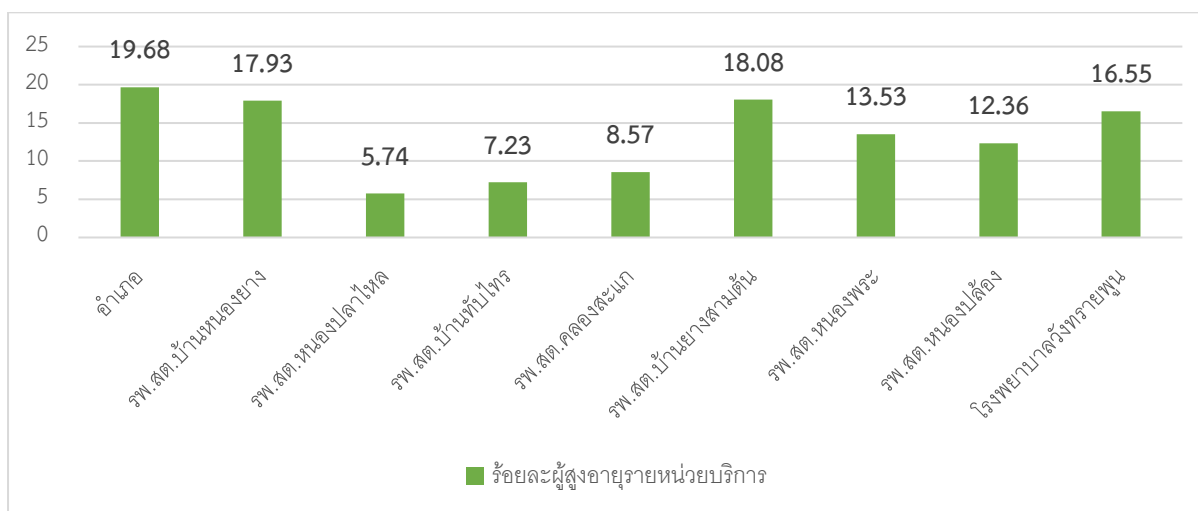
• Performance

หัวข้อ	เป้าหมาย	ผลการดำเนินงาน
- ร้อยละหญิงตั้งครรภ์ที่ได้รับการฝากครรภ์ครั้งแรก \leq 12 สัปดาห์	ไม่น้อยกว่าร้อยละ 65	ร้อยละ 85.45
- ร้อยละหญิงตั้งครรภ์ที่ได้รับการดูแลก่อนคลอด 5 ครั้ง ตามเกณฑ์	ไม่น้อยกว่าร้อยละ 65	ร้อยละ 85.19
- ร้อยละของหญิงหลังคลอดได้รับการดูแลครบ 3 ครั้ง ตามเกณฑ์	ไม่น้อยกว่าร้อยละ 65	ร้อยละ 78.57
- ร้อยละของหญิงตั้งครรภ์พบภาวะโลหิตจาง	ไม่เกินร้อยละ 18	ร้อยละ 10.81
- ร้อยละของเด็กแรกเกิด - ต่ำกว่า 6 เดือน กินนมแม่อย่างเดียว	ไม่น้อยกว่าร้อยละ 60	ร้อยละ 76.04
- ผลการดำเนินการการคัดกรองพัฒนาการเด็กตามกลุ่มอายุ	ไม่น้อยกว่าร้อยละ 90	ร้อยละ 71.06
- เด็ก 0- 5 ปี ที่ได้รับการตรวจพัฒนาการพบสงสัยล่าช้า	มากกว่าร้อยละ 20	ร้อยละ 43.75
- เด็ก 0- 5 ปี ที่สงสัยล่าช้าได้รับการติดตามส่งต่อ	ไม่น้อยกว่าร้อยละ 90	ร้อยละ 100
- ร้อยละของเด็ก สูงดีสมส่วน	มากกว่าร้อยละ 57	ร้อยละ 74.69

2.2 สุขภาพผู้สูงอายุ

ข้อมูลบริบท (context) ของสุขภาพผู้สูงอายุ

แผนภูมิที่ ร้อยละผู้สูงอายุแยกตามรายหน่วยบริการของอำเภอวังทรายพูน



1.สถานการณ์ ข้อมูลทั่วไป ตามความจำเป็นของหัวข้อประเด็น

จากข้อมูลการประเมินคัดกรองสภาวะสุขภาพผู้สูงอายุ ประเมินความสามารถในการทำกิจวัตรประจำวัน (ADL) ในเขตในปี 2563 พบว่า อำเภอวังทรายพูนมีผู้สูงอายุที่ช่วยเหลือตนเองได้ดีคือกลุ่มที่ 1(ดีดั่งสังคม)มากที่สุดคือร้อยละ 94.4 อาจเป็นผลจากการที่อำเภอวังทรายพูนมีภาคีเครือข่ายชมรมผู้สูงอายุที่เข้มแข็ง มีกิจกรรมต่อเนื่องติดต่อกันมา 3 ปี โดยมีการประชุมสังสรรค์ชมรมผู้สูงอายุระหว่างตำบลหมุนเวียนไปทุกตำบลมากกว่า 20 ครั้ง และจัดมหกรรมใหญ่ระดับอำเภอปีละ 1 ครั้ง โดยในปี 2563 จังหวัดได้รับงบจากสำนักงานสาธารณสุขจังหวัดพิจิตรจำนวน 9,600 บาทในการดูแลสุขภาพผู้สูงอายุทั้ง 3 กลุ่มครอบคลุมทุกตำบล เพื่อนำมาประเมินสภาวะที่จำเป็นและสำคัญให้กับผู้สูงอายุ กิจกรรมประเมินสุขภาพ จำนวน 5,200 บาท และใช้ในกิจกรรมการปรับเปลี่ยนพฤติกรรม จำนวน 4,400 บาท

สถานการณ์ปัจจุบันอำเภอวังทรายพูน ผ่านเกณฑ์การประเมินชมรมผู้สูงอายุคุณภาพทุกตำบลและสมัครเข้าร่วมกองทุน LTC ทุกตำบลในปี 2563 ได้รับเงินโอนเข้ากองทุนระดับตำบลเรียบร้อยแล้ว 3 ตำบล (ตำบลหนองปลาไหล, ตำบลหนองพระ, ตำบลวังทรายพูน) และรอท้องถิ่นกตอณุมัติอีก 1 ตำบล (เทศบาลตำบลหนองปล้อง) และดำเนินสำรวจพฤติกรรมที่พึงประสงค์ผ่านโปรแกรม H4U เป้าหมายร้อยละ 1 ได้ครบตามเกณฑ์ แต่ยังไม่ผ่านในส่วนที่ประเมินแล้วพบว่ามีความผิดปกติที่พึงประสงค์ ร้อยละ 60 (ร้อยละ 56)

2 วิเคราะห์สภาพปัญหา

-ผู้รับผิดชอบการดำเนินงานดูแลผู้สูงอายุระยะยาว (LTC) ในระดับตำบลเป้าหมายบางตำบล ยังไม่เข้าใจ

แนวทางการดำเนินงานและรายละเอียดของเกณฑ์การประเมินตำบลดูแลผู้สูงอายุระยะยาว 3

-การประเมินพฤติกรรมการดูแลสุขภาพที่พึงประสงค์ของผู้สูงอายุมีการดำเนินการไม่ครอบคลุม

-ผู้รับผิดชอบงานผู้สูงอายุระดับอำเภอและตำบลยังไม่เข้าใจแนวทางการดำเนินงานพัฒนาตำบลให้

ผ่านเกณฑ์และมีการเปลี่ยนแปลงผู้รับผิดชอบ ทำให้การดำเนินงานผู้สูงอายุในระดับพื้นที่ขาดความต่อเนื่อง

4.สรุปผลการดำเนินงาน ปี 2563

กระบวนการดำเนินงาน 6 building blocks plus แผนงาน 1

ประเด็น/ หน่วย บริการ	กิจกรรมที่ ดำเนินการในปี 63	ปัญหาอุปสรรค	Plan ปี 2564
1.Service Delivery (ระบบ บริการ)	ประชุมวางแผน งาน	การดำเนินงานไปสัก ระยะหนึ่ง แล้วพบปัญหา เราจะพบว่าปัญหาของ ผู้สูงอายุ จะมีไม่ กี่ ปัญหาหรือซึ่งแทบจะ เป็นปัญหาเดิม แต่เรา จะต้องหากิจกรรมใหม่ มาแก้ไขปัญหา	การจัดบริการด้านสุขภาพในการส่งเสริมสุขภาพการ ป้องกันโรค การรักษาพยาบาลและการฟื้นฟูสภาพใน ผู้สูงอายุติดกลุ่มสังคม ผู้สูงอายุกลุ่มติดบ้านและผู้สูงอายุ กลุ่มติดเตียง เพื่อให้ผู้สูงอายุสุขภาพที่ดี และสามารถเข้าถึง บริการได้ทุกสิทธิการรักษามีความต่อเนื่องการรักษา การประสานงาน เพื่อการส่งต่อผู้ป่วยในเครือข่ายแบบไร้ รอยต่อ โดยประเมินจาก กิจกรรมหรือบริการที่ ครอบคลุมในด้านการส่งเสริมสุขภาพ การป้องกันโรค การรักษาพยาบาลและการฟื้นฟูสภาพ ในกลุ่มผู้สูงอายุ
2. Workforc e (กำลังคน ด้าน สุขภาพ)	ประชุมวางแผน งาน	จำนวนคนไม่เพียงพอ (จะต้องพัฒนากลุ่มคน ที่มีจิตอาสาสามารถร่วม ดำเนินงาน)	บุคลากรด้านสุขภาพในโรงพยาบาลส่งเสริมสุขภาพ ตำบลที่รับผิดชอบงานให้บริการสุขภาพในเขตพื้นที่ รับผิดชอบ ซึ่งโดยเฉลี่ยแล้วจำนวนบุคลากรที่ดำเนินงาน ในโรงพยาบาลส่งเสริมสุขภาพตำบล มีแห่งละ 3-4 คน อาสาสมัครสาธารณสุขและเจ้าหน้าที่ของ องค์กร ปกครองส่วนท้องถิ่น (อปท) ที่ร่วมดำเนินงาน
3. IT (ระบบ ข้อมูล ข่าวสาร)	ประชุมวางแผน งาน	ข้อมูลที่ได้นำมาต้อง นำมาวิเคราะห์ก่อนที่ จะส่งต่อไปในเวทีต่างๆ	การรวบรวมข้อมูล การนำเสนอข้อมูลข่าวสาร ช่องทาง การกระจายข่าวสารด้านสุขภาพจาก โรงพยาบาล ส่งเสริมสุขภาพตำบล ไปยังผู้สูงอายุกลุ่มติดสังคม กลุ่ม ติดบ้าน และกลุ่มติดเตียง โดยประเมินจากการมีระบบ MIS ระบบรายงานและการนำข้อมูลไปใช้
4. Drug & Equipme nt	ประชุมวางแผน งาน	เรามีกองทุน LTC ที่มี งบสนับสนุน มีระบบ การใช้บขี้อุปกรณ์	ยาและเวชภัณฑ์ เครื่องมือในการตรวจวินิจฉัยโรค และ เครื่องมือในการรักษาโรคที่ใช้ในการบริการด้านสุขภาพ ของ โรงพยาบาลส่งเสริมสุขภาพตำบล ในกลุ่มผู้สูงอายุ

ประเด็น/ หน่วย บริการ	กิจกรรมที่ ดำเนินการในปี 63	ปัญหาอุปสรรค	Plan ปี 2564
(เทคโนโลยีทาง การแพทย์)		บางอย่างได้ แต่ในช่วง แรกนั้นไม่ค่อยเข้าใจใน ขั้นตอน	กลุ่มติดสังคม กลุ่มติดบ้าน และกลุ่มติดเตียง โดย ประเมินจากอุปกรณ์ต่างๆที่ใช้ในการดำเนินงานและ บริการด้านสุขภาพมีการกระจายอย่างทั่วถึง และ ช่องทางการเข้าถึงของผู้สูงอายุในเทคโนโลยีทาง การแพทย์ มีข้อบ่งชี้ในการใช้งาน ความพร้อมในการ ดำเนินงานด้านสุขภาพและอุปกรณ์มีความพอเพียง
ประเด็น/ หน่วย บริการ	กิจกรรมที่ ดำเนินการในปี 63	ปัญหาอุปสรรค	Plan ปี 2564
5. Financing (ค่าใช้จ่าย ด้าน สุขภาพ)	ประชุมวางแผน งาน	การเขียนโครงการ ค่อนข้างมีความซ้อน กัน ในระดับตำบล/ อำเภอ/จังหวัด	การวางแผน การจัดสรรงบประมาณจากกองทุน หลักประกันสุขภาพแห่งชาติในการดำเนินงานด้าน สุขภาพในผู้สูงอายุกลุ่มติดสังคม กลุ่มติดบ้าน และกลุ่ม ติดเตียง โดยประเมินจากโรงพยาบาลส่งเสริมสุขภาพ ตำบลหรือชมรมผู้สูงอายุมิโครงการหรือแผนด้านสุขภาพ มติที่ประชุม และ โรงพยาบาลส่งเสริมสุขภาพตำบลเข้า ร่วม
6. Leadership & Governance (ภาวะผู้นำ และธรร มาภิบาล)	เข้าร่วมประชุม พชอ.	ปัญหาในชุมชนมีหลาย เรื่อง ดังนั้นการที่เราจะ เสนอให้เห็นสภาพ ปัญหาที่แท้จริง เพื่อจะ พิจารณาลงประเด็นไป ใน พชอ.ค่อนข้างยาก	การจัดทำนโยบายของโรงพยาบาลส่งเสริมสุขภาพตำบล เพื่อให้มีผู้รับผิดชอบงานด้านสุขภาพ มีการประสาน ความร่วมมือการสร้างภาคีเครือข่ายกับผู้สูงอายุกลุ่มติด กลุ่มติดบ้าน และกลุ่มติดเตียงเพื่อให้เกิดการดำเนินการ ตอบสนองต่อความต้องการของกลุ่มผู้สูงอายุดังกล่าว โดยมีการกำกับควบคุม ดูแลดำเนินงานได้ตามแผนอย่าง โปร่งใสสามารถตรวจสอบได้ โดยสามารถประเมินจาก แผนงาน หรือ โครงการสำหรับผู้สูงอายุ ความสอดคล้อง กับนโยบาย และผลการดำเนินงาน
7. Stakeholder & Participation	เข้าร่วมประชุม หัวหน้าส่วน	การเชิญแกนนำต่าง มาร่วมประชุมทำแผน ค่อนข้างยาก	วางแผนงานที่จะดำเนินการร่วมกับ ท้องถิ่น แกนนำ ชุมชน ผู้นำชุมชน กลุ่มชมรมผู้สูงอายุสำรอง และกลุ่ม ชมรมผู้สูงอายุ ในการจัดกิจกรรม

ประเด็น/ หน่วย บริการ	กิจกรรมที่ ดำเนินการในปี 63	ปัญหาอุปสรรค	Plan ปี 2564
(การมีส่วนร่วมของชุมชน)	เข้าร่วมประชุม กองทุน ของ ท้องถิ่น		

5 ข้อเสนอแนะ

-อำเภอควรพัฒนาศักยภาพคณะทำงานการดูแลสุขภาพผู้สูงอายุระยะยาว (LTC) ทั้งในระดับอำเภอ และในระดับตำบลให้มีความสามารถในการขับเคลื่อนการดำเนินงานในระดับตำบล

-อำเภอควรเร่งติดตาม/สนับสนุนการดำเนินงาน/ประเมินรับรองในพื้นที่เป้าหมายที่วางแผนจะประเมินในปี 2564

-ควรมีการพัฒนาศักยภาพเจ้าหน้าที่ระดับอำเภอและตำบลอย่างต่อเนื่อง โดยเน้นการส่งงานและให้คำปรึกษา ในพื้นที่ที่มีการเปลี่ยนแปลงผู้รับผิดชอบงานใหม่ จัดทำคู่มือเพื่อใช้เป็นแนวทางปฏิบัติแก่ผู้รับผิดชอบทุกระดับ

2.3 การลดแออัด และลดรอคอยในโรงพยาบาล

ข้อมูลบริบท (context) ประเด็น ระบบสุขภาพปฐมภูมิ (PCC) / พชอ.

: คปสอ.วังทรายพูนยังไม่เปิดดำเนินการคลินิกหมอครอบครัว(PCC) ในพื้นที่

: ไม่มีแพทย์เวชศาสตร์ครอบครัว(Family medicine)

: เปลี่ยนที่ตั้ง Pcc ใหม่ วางแผนเปิดปี 2564

: รพ.สต.ยังไม่ผ่านเกณฑ์ 5 ดาว 2 แห่งและเตรียมรับรองเพื่อคงสภาพอีก 3 แห่ง

• Purpose

1. เพื่อพัฒนาระบบการบริหารจัดการด้านคุณภาพชีวิตและเกิดการมีส่วนร่วมของชุมชน

• Process

1. รับนโยบายสู่การปฏิบัติ

2. ประชุมทีมทบทวนแผนการจัดตั้งและกลยุทธ์ PCC

3. สื่อสารประชาสัมพันธ์นโยบาย PCC ,รพ.สต.ติดตามและสร้างความเข้าใจแก่บุคลากรและประชากร

4. พัฒนาคุณภาพบริการ PCC ตามแนวทางเวชศาสตร์ FM

5. พัฒนาทีมประเมินรพ.สต.ติดตาม และทีม PCC ระดับอำเภอ

6. สนับสนุนส่งแพทย์อบรมระยะสั้นหลักสูตรเวชศาสตร์ครอบครัวสำหรับแพทย์ปฏิบัติงานในคลินิกหมอครอบครัว

- Performance

- การดำเนินงาน พขอ.ปีงบประมาณ 2563รายงานผู้ตรวจ=

ประเด็น พขอ.	ผลการดำเนินงาน (ตค.62-มีย.63)
-การจัดการขยะในชุมชน	-จัดทำแผนด้านการจัดการสุขาภิบาลสิ่งแวดล้อม เพื่อการปรับปรุงสิ่งแวดล้อม และการลดโรคที่อาจเกิด จากสุขาภิบาลสิ่งแวดล้อมที่ไม่ดี เช่น โรคใช้เลือดออก
-การป้องกันควบคุมโรคใช้เลือดออก	-แผนการพัฒนาสิ่งแวดล้อม ในหมู่บ้านต้นแบบ อย่างน้อย รพ.สต.ละ 1 หมู่บ้าน
-การส่งเสริมสุขภาพวัยรุ่น	-แผนในการจัดการป้องกัน ควบคุมโรคใช้เลือดออก
-ผู้สูงอายุ	-จัดทำแผนการป้องกันการตั้งครรภ์ในวัยรุ่น -แผนจัดส่งเสริมการจัดกิจกรรมทูปีนัมเบอร์วันกลุ่ม นักเรียน อายุ 10-24ปี
-โรคเรื้อรัง (HT/DM)	-แผนการจัดพัฒนาองค์ความรู้ให้กับผู้ดูแลผู้สูงอายุ (CG) แลกเปลี่ยนเรียนรู้การดำเนินงาน -แผนการประชุมชมรมผู้สูงอายุ/กิจกรรมกลุ่มของ ผู้สูงอายุ -แผนการพัฒนาเครือข่ายการดำเนินงาน LTC ร่วมกับ องค์กรปกครองท้องถิ่นในพื้นที่อำเภอวังทรายพูน
	-แผนการขับเคลื่อนชุมชน/หมู่บ้าน ที่สามารถจัดการ ดูแลตัวเองได้ของผู้ป่วย HT/DM (ผู้ป่วยสีเขียว) จัด กิจกรรมกลุ่มให้กับผู้ป่วย นักรักษาที่บ้าน ลด ระยะเวลาการรอคอย

ข้อมูลบริบท (context) ประเด็น ER คุณภาพ fast track

ข้อมูลพื้นฐาน ER คุณภาพ โรงพยาบาลวังทรายพูน มีแพทย์ประจำ ER 1 คน/ RN 7 คน/
EMT 1 คน ข้อมูลบริการตามตาราง

ตารางแสดงข้อมูลบริการแยกประเภทความรุนแรง

ข้อมูลบริการ/ปี	60	61	62	รวม
resuscitation	140	140	223	503
emergency	315	427	569	1,311
Urgency	3,286	3,712	3,226	10,224
Less Urgent	4,131	5,615	4,293	14,039
Non- Urgent	16,019	14,875	11,257	42,151
total	23,891	24,342	19,568	68,228

ตารางแสดง อัตราการเสียชีวิตของผู้เจ็บป่วยวิกฤตฉุกเฉินภายใน 24 ชั่วโมง

ปี งบประมาณ	Triage Level 1+2			Triage Level 1			Triage Level 2		
	เสียชีวิต (ราย)	ทั้งหมด (ราย)	%	เสียชีวิต (ราย)	ทั้งหมด (ราย)	%	เสียชีวิต (ราย)	ทั้งหมด (ราย)	%
ปี 2560	NA	455	NA	NA	NA	NA	NA	NA	NA
ปี 2561	NA	567	NA	NA	NA	NA	NA	NA	NA
ปี 2562	9	792	1.13	8	223	3.58	1	569	0.17

จากอัตราการเสียชีวิตของผู้เจ็บป่วยวิกฤตฉุกเฉินภายใน 24 ชั่วโมง ทีมงานได้มีการทบทวนสาเหตุการ
เสียชีวิต จำนวน = 9 ราย Delay diagnosis = 0 ราย Delay treatment = 0 ราย

Miss diagnosis = 0 ราย Inappropriate treatment = 0 ราย

สาเหตุ 5 อันดับโรค

1. โรค HI 2 ราย ร้อยละ 22

2. โรคSeptic shock 2 ราย ร้อยละ 22
3. โรคACS 2 ราย ร้อยละ 22
4. โรคStroke 1 ราย ร้อยละ 11
5. โรคUGIH 1 ราย ร้อยละ 11

Root cause Analysis

ผลการทบทวน แนวทางการแก้ไขปัญหาคำตาม CPG เนื่องจากส่วนใหญ่ผู้ป่วยอาการหนักและมีภาวะแทรกซ้อนด้วยตัวโรคของผู้ป่วยเอง

สถานการณ์การส่งต่ออำเภอวังทรายพูน ปีงบประมาณ 2561 – 2562(ต.ค.61- ก.ย.62)

Refer ทั้งหมด 480 ราย Refer รพ.พิจิตร 458 ราย Refer รพ.เนินมะปราง 21 ราย

Refer รพ.ตะพานหิน 1 ราย

• Purpose

1. เพื่อพัฒนา ER ให้ผ่านเกณฑ์คุณภาพ
2. เพื่อลดอัตราการเสียชีวิตของผู้ป่วยฉุกเฉิน

• Process

1. ระบบบริการ
 - จัดบริการ ER คุณภาพ
 - จัดตั้งศูนย์ประสานส่งต่อ
 - พัฒนาระบบการดูแล Emergency
 - จัดระบบ Triage
 - Risk Adjusted Mortality
 - ER Crowding
 - Critical point for Care Process
 - 2P safety
 - Hospital safety Index
2. พัฒนาบุคลากร
 - จัดทำแผนพัฒนาบุคลากร
 - ตามความต้องการของสาขาชีพ
 - เสริมสร้าง ความก้าวหน้า ขวัญกำลังใจ ทีม ER/ Refer
 - พัฒนาศักยภาพทีมER
 - เสริมสร้างขีดความสามารถให้ ทีม Refer

- พัฒนาทักษะ การTriage ตามแนวทาง MOPH
 - R2R และ Innovation
3. พัฒนาตามมาตรฐาน
- พัฒนา/ รับรองเกณฑ์ ประเมินคุณภาพการบริการ ของ ECS คุณภาพ /ER คุณภาพ / HSI
 - พัฒนาต้นแบบ ER คุณภาพ Lead Team ระดับอำเภอ เป็นทีมเสริมพลังให้กระบวนการพัฒนาคุณภาพอย่างต่อเนื่อง
 - จัดเวทีแลกเปลี่ยนเรียนรู้ ประสบการณ์ และการเชิดชูเกียรติสร้างขวัญกำลังใจ
4. ระบบสนับสนุน
- พัฒนาประสิทธิภาพการบริหารจัดการ ประสานการมีส่วนร่วม TEA Unit
 - พัฒนาอัตรากำลัง การเรียนรู้ พยาบาลเวชปฏิบัติฉุกเฉินและ สหวิชาชีพ/ ATEC
 - พัฒนาระบบข้อมูลข่าวสาร
 - แต่งตั้งคณะกรรมการ ติดตามกำกับ ประเมินผล
- Performance

ผลการประเมินตนเอง ECS คุณภาพ

การให้คะแนน	น้ำหนักความ สำคัญ	Fundamental-leveled	
		น้ำหนักความ สำคัญ	โรงพยาบาล
			วังทรายพูน
หัวข้องานประเมิน			
มิติที่ 1. การประเมินผู้อำนวยการโรงพยาบาล และทีมบริหาร	20	100	82.9
มิติที่ 2. การประเมินคณะทำงาน หรือบุคลากรในโรงพยาบาล			80.5
องค์ประกอบที่ 1 อาคารสถานที่	5	100	70.0
องค์ประกอบที่ 2 บุคลากร	5	100	80.5
องค์ประกอบที่ 3 การรักษา พยาบาล	10	100	54.2
องค์ประกอบที่ 4 MCI and Disaster management	10	100	60.0
องค์ประกอบที่ 5 Referral system	10	100	95.0
องค์ประกอบที่ 6 การปรึกษาผู้เชี่ยวชาญเฉพาะทาง	5	100	72.0
องค์ประกอบที่ 7 ระบบสนับสนุน	5	100	74.1
องค์ประกอบที่ 8 Pre – hospital EMS Intervention	10	100	91.7
องค์ประกอบที่ 9 ระบบบริหารจัดการ	5	100	70.0
องค์ประกอบที่ 10 Inform-ation system	5	100	78.5
องค์ประกอบที่ 11 การพัฒนาคุณภาพ (Quality management)	5	100	80.0
องค์ประกอบที่ 12 การศึกษาและวิจัย	5	100	20.0
คิดเป็นเปอร์เซ็นต์	100	100	73.9

3. ประเด็นตรวจราชการแบบ Area Base (ปัญหาสำคัญของพื้นที่)

3.1 ระบบบริหารการเงินการคลัง (CFO)

ข้อมูลบริบท (context)

1. สถานการณ์การเงินการคลัง ปี 2559-2562

หน่วยบริการ	Risk Scoring วิฤติ 7 ระดับ รพ.วังทรายพูน จ.พิจิตร ปี 2559											
	ตค.58	พย.58	ธค.58	มค.59	กพ.59	มีค.59	เมย.59	พค.59	มิย.59	กค.59	สค.59	กย.59
วังทรายพูน	1	0	1	0	1	0	1	1	5	5	7	7
หน่วยบริการ	Risk Scoring วิฤติ 7 ระดับ รพ.วังทรายพูน จ.พิจิตร ปี 2560											
	ตค.59	พย.59	ธค.59	มค.60	กพ.60	มีค.60	เมย.60	พค.60	มิย.60	กค.60	สค.60	กย.60
วังทรายพูน	1	2	0	0	0	0	2	2	2	3	4	7
หน่วยบริการ	Risk Scoring วิฤติ 7 ระดับ รพ.วังทรายพูน จ.พิจิตร ปี 2561											
	ตค.60	พย.60	ธค.60	มค.61	กพ.61	มีค.61	เมย.61	พค.61	มิย.61	กค.61	สค.61	กย.61
วังทรายพูน	7	0	1	0	0	0	0	2	2	2	4	4
หน่วยบริการ	Risk Scoring วิฤติ 7 ระดับ รพ.วังทรายพูน จ.พิจิตร ปี 2562											
	ตค.61	พย.61	ธค.61	มค.62	กพ.62	มีค.62	เมย.62	พค.62	มิย.62	กค.62	สค.62	กย.62
วังทรายพูน	1	1	1	0	0	1	0	0	0	0	0	0

2. สถานการณ์ สถานะการเงิน 7 Plus Efficiency Score

Risk 7 scoring Plus เดือน กันยายน 2562									
	A	A-	B	B-	C	C-	D	F	
0				พิจิตร	วังทรายพูน, ปึงนาราง				0
1				โพธิ์ประทับช้าง					1
2				ตะพานหิน		โพทะเล,สามง่าม, ดงเจริญ	สากเหล็ก		2
3									3
4									4
5				วชิรบรรณมี					5
6				ทับคล้อ	บางมูลนาก				6
7	A	A-	B	B-	C	C-	D	F	7

3. เงินคงเหลือ รายการกองทุน ประจำปี 2562 ของอำเภอ วังทรายพูน

ลำดับ	อำเภอ	ยอดเงินคงเหลือ ยกมา	รายรับ ปี 62	รายจ่าย	เงินคงเหลือ	%เงินคงเหลือ	เงินคงเหลือจาก ร.ก.ส.
1	เทศบาลตำบลหนองปล้อง	495,428.40	209,882.01	262,240.00	443,070.41	62.82	443,070.41
2	อบต.หนองปลาไหล	402,289.89	297,420.03	257,749.45	441,960.47	63.16	441,960.47
3	อบต.หนองพระ	1,185,255.20	387,993.55	620,922.00	952,326.75	60.53	952,326.75
4	เทศบาลตำบลวังทรายพูน	1,449,555.92	0.00	588,255.00	861,300.92	59.42	864,098.38
5	อบต.วังทรายพูน	203,961.82	327,519.32	434,352.00	97,129.14	18.28	97,129.14
	รวม	3,736,491.23	1,222,814.91	2,163,518.45	2,795,787.69	56.37	2,798,585.15

กองทุน	ยอดเงินคงเหลือยกมา	เงินโอน สปสช.	เงินสมทบ อบท.	รวมยอด	รายจ่าย	เงินรับคืน	เงินคงเหลือ	ร้อยละเงินคงเหลือ
กองทุนสุขภาพตำบลเทศบาลตำบลหนองปล้อง	435,553.66	0.00	0.00	435,553.66	55,942.00	0.00	379,611.66	87.16
กองทุนสุขภาพตำบลอบต.หนองปลาไหล	455,302.54	194,445.00	0.00	649,747.54	403,450.00	0.00	246,512.54	37.93
กองทุนสุขภาพตำบลอบต.หนองพระ	951,545.08	0.00	0.00	951,545.08	296,640.00	0.00	655,705.08	68.85
กองทุนสุขภาพตำบลเทศบาลตำบลวังทรายพูน	908,201.12	0.00	0.00	908,201.12	36,550.00	0.00	871,651.12	95.98
กองทุนสุขภาพตำบลอบต.วังทรายพูน	107,388.59	224,865.00	102,646.00	434,899.59	37,625.00	0.00	397,274.59	91.35
	2,857,990.99	419,310.00	102,646.00	3,379,946.99	830,207.00	-	2,549,739.99	75.44

4. งบค่าเสื่อม ประจำปี 2563

ประจำปี 2563

จำนวนเงินค่าเสื่อมที่ได้รับปีงบประมาณ 2563 จำนวน 3,811,258.27 บาท

งบค่าเสื่อมส่วน 70%

- จำนวนเงิน 1,391,258.27 บาท (27 รายการ) อยู่ในขั้นตอน ดังนี้

1. เบิกจ่ายแล้ว(สถานการณ์ดำเนินการ 5) จำนวน 15 รายการ
2. ตรวจสอบเรียบร้อยแล้ว(สถานการณ์ดำเนินการ 4) จำนวน 9 รายการ
3. ทำสัญญาเรียบร้อยแล้ว(สถานการณ์ดำเนินการ 3) จำนวน 2 รายการ
4. ขออนุมัติจัดซื้อแล้ว(สถานการณ์ดำเนินการ 2) จำนวน 1 รายการ

งบค่าเสื่อมส่วน 20%

- จำนวนเงิน 2,420,000.00 บาท (7 รายการ) สสจ.เป็นผู้ดำเนินการให้

สรุปสถานการณ์ การบริหารการเงินการคลังของเครือข่ายบริการสุขภาพอำเภอวังทรายพูน

เครือข่ายบริการสุขภาพอำเภอวังทรายพูน มีวิกฤติทางด้านการเงินการคลัง ระดับ 7 ติดต่อกันเป็นเวลา 2 ปี คือ ปี 2559 และ 2560 ทีม CFO ของเครือข่ายได้มีการวางระบบเพิ่มประสิทธิภาพการเงินการคลังด้วยวิธี “ปรับระบบ เพิ่มสภาพคล่อง สร้างสมดุล ลดหนี้”ในปี 2561 ลดลงเหลือระดับ 4 แนวโน้มสถานะการเงินของเครือข่ายดีขึ้น จึงมีการดำเนินการตามกระบวนการเดิม เพิ่มเติมในเรื่องของการเพิ่มแนวทางการเพิ่ม Productivity ได้แก่

1. การบริการตรวจสอบสุขภาพเชิงรุกสิทธิข้าราชการในพื้นที่
2. เปิดบริการแพทย์แผนไทยนอกเวลา
3. เปิดบริการคลินิกทันตกรรมนอกเวลา
4. เพิ่มศักยภาพการบริการผู้ป่วยใน ((Intermediate care , palliative care)
5. จัดทำโครงการรณรงค์ตรวจคัดกรองมะเร็งลำไส้ด้วยการส่องกล้องทางทวารหนัก
6. เปิดห้องผ่าตัด คือ ผ่าตัดริดสีดวง และผ่าตัดไส้เลื่อน

ปี 2562 สถานะทางการเงินของรพ.วังทรายพูน ไม่ติดวิกฤติทางด้านการเงินแต่ พบว่า 7 Plus Efficiency Score ของ วังทรายพูนยังอยู่ในระดับ C

สถานการณ์กองทุนหลักประกันสุขภาพระดับตำบล อำเภอวังทรายพูน ประกอบด้วย 4 ตำบล 5 อปท. มีกองทุนหลักประกันสุขภาพระดับตำบล 5 กองทุน จากการดำเนินการที่ผ่านมา แต่ละกองทุนมีการดำเนินการใช้จ่ายงบประมาณยังมีประสิทธิภาพน้อย ทำให้เกินยอดเงินคงเหลือสะสมเป็นจำนวนมาก เนื่องจากมีการเปลี่ยนแปลงประกาศคณะกรรมการหลักประกันสุขภาพแห่งชาติ เรื่อง การกำหนดหลักเกณฑ์เพื่อสนับสนุนให้องค์กรปกครองส่วนท้องถิ่น ดำเนินงานและบริหารจัดการกองทุนหลักประกันสุขภาพในระดับท้องถิ่นหรือพื้นที่ พ.ศ.2557 และมีประเด็นที่สำนักงานตรวจเงินแผ่นดินได้ตรวจสอบ ซึ่งมีข้อสังเกตเกี่ยวกับการเบิกจ่ายเงินตามแผนงาน/โครงการ หรือกิจกรรมของกองทุนหลักประกันสุขภาพในระดับท้องถิ่นหรือพื้นที่ ว่าเป็นไปตามวัตถุประสงค์ของกองทุนฯ และมีหลักฐานการเบิกจ่ายที่ขอด้วยประกาศฯหรือไม่ จึงทำให้คณะกรรมการกองทุน ต้องมีความเข้มงวดในการพิจารณาขออนุมัติ จึงทำให้ การอนุมัติและการเบิกจ่ายได้น้อย

สถานการณ์งบค่าบริการทางการแพทย์ที่เบิกจ่าย ในลักษณะงบลงทุน (งบค่าเสื่อม) ประจำปี 2562
 วงเงินในสังกัด สป.สธ (ค่าเสื่อมส่วน 70%) 1,380,330.28 บาท โรงพยาบาลวังทรายพูน 819,890.28 บาท สสอ.วังทรายพูน 560,440 บาท วงเงินระดับจังหวัด (ค่าเสื่อมส่วน 20%) 423,500 บาท โรงพยาบาลวังทรายพูน 280,000 บาท สสอ.วังทรายพูน 143,500 บาท วงเงินระดับเขต (ค่าเสื่อมส่วน 10%) 760,000 บาท โรงพยาบาลวังทรายพูน 760,000 บาท รวมทั้งหมดเป็น 42รายการ รวมวงเงินทั้งหมด 2,563,830.28 บาท ดำเนินการแล้วเสร็จเบิกจ่ายเงินแล้ว 100% มีวงเงินเหลือจ่าย 55,950.28 บาท(2.18%) **ปี 2563**
อำเภอวังทรายพูน ได้รับการอนุมัติ วงเงินในสังกัด สป.สธ (ค่าเสื่อมส่วน 70%) 1,391,258.27 บาท โรงพยาบาลวังทรายพูน 832,258.27 บาท สสอ.วังทรายพูน 559,000 บาท วงเงินระดับจังหวัด (ค่าเสื่อมส่วน 20%) 2,420,000 บาท โรงพยาบาลวังทรายพูน 2,150,000 บาท สสอ.วังทรายพูน 272,000 บาท รวมทั้งหมด 28 รายการ รวมวงเงินทั้งหมด 3,811,258.27 บาท ดำเนินการแล้วเสร็จถึง (1) จัดทำแผนจัดซื้อจัดจ้างแล้ว 89.29 % (2) ขออนุมัติจัดซื้อ/จัดจ้างแล้ว 10.71 % เนื่องจากรอให้ สปสช.โอนเงิน

- **Purpose**

1. เพื่อพัฒนาระบบการเงินการคลังผ่านเกณฑ์มาตรฐาน

- **Process**

โครงการประชุมเชิงปฏิบัติการ เรื่อง การพัฒนาระบบสารสนเทศเพื่อการบริหารจัดการข้อมูลการเบิกชดเชยค่าบริการทางการแพทย์สำหรับหน่วยบริการ โรงพยาบาลวังทรายพูน จังหวัดพิจิตร ประจำปีงบประมาณ 2563

1. เฝ้าระวังสถานการณ์การเงินการคลังของหน่วยบริการ
2. การใช้ Planfin ติดตาม กำกับ ควบคู่กับผลการดำเนินงาน
3. การจัดวางระบบควบคุมภายในและการบริหารความเสี่ยง
4. การจัดทำ ข้อมูลต้นทุนบริการ Unit Cost

5. การนำ โปรแกรม Express ไปใช้ในเครือข่ายอย่างครอบคลุม
 6. นำโปรแกรมบริหารลูกหนี้ RCM มาช่วยในการเพิ่มประสิทธิภาพการเรียกบริหารลูกหนี้ Process
- โครงการสนับสนุนการดำเนินงานและบริหารจัดการกองทุนหลักประกันสุขภาพในระดับท้องถิ่นหรือพื้นที่ อำเภอวังทรายพูน ปีงบประมาณ 2563**

1. ดำเนินการจัดประชุมเชิงปฏิบัติพัฒนาศักยภาพและแลกเปลี่ยนเรียนรู้คณะกรรมการบริหารกองทุนหลักประกันสุขภาพในระดับท้องถิ่น
2. ประเมินการบริหารจัดการกองทุนฯ โดยทีมพี่เลี้ยงและคณะกรรมการระดับอำเภอ

- Performance

ลำดับ	สรุปตัวชี้วัดด้านการเงิน	เป้าหมาย	ผลการดำเนินงาน ณ เดือนมิถุนายน 2563
1.	ระดับความสำเร็จการบริหารจัดการด้านการเงินการคลังของ หน่วยบริการ	ระดับ 5	-
	-Risk Score(ภาวะวิกฤติ)		0
	-Efficiency Score		B-
	-Total Performance Score		
2.	ร้อยละ 100การเบิกจ่ายค่าบริการทางการแพทย์ที่เบิกจ่าย ในลักษณะงบลงทุน (งบค่าเสื่อม)	ร้อยละ 100	ร้อยละ 100

a. โครงการลดภาระงาน Back Office ใน รพ.สต. จังหวัดพิจิตร (Initiative Management Model :IMM)

ข้อมูลบริบท (context)

สถานการณ์ปัจจุบันของ รพ.สต.ในอำเภอวังทรายพูน

เครือข่ายบริการสุขภาพอำเภอวังทรายพูน มีทั้งหมด 7 รพ.สต. เป็น รพ.สต.ขนาดเล็กมีจำนวน 3 แห่งได้แก่ รพ.สต.หนองปลาไหล รพ.สต.บ้านทับไทร และรพ.สต.บ้านคลองสะแกป่าหวาย และ ขนาดกลางมีจำนวน 4 แห่ง ได้แก่ รพ.สต.บ้านยางสามต้น รพ.สต.หนองปล้อง รพ.สต.หนองพระ และรพ.สต.บ้านหนองยาง แต่ละ รพ.สต.ยังขาดแคลนบุคลากรอยู่

- **Purpose**

1. เพื่อลดภาระหน้าที่ที่รับผิดชอบของเจ้าหน้าที่รพ.สต.
2. เพื่อเพิ่มประสิทธิภาพและกลยุทธ์ในการทำงานในหน้าที่ที่รับผิดชอบมากขึ้น
3. เพื่อให้เจ้าหน้าที่รพ.สต. มีเวลาในการเตรียมโครงการต่างๆ ในการแก้ปัญหาสุขภาพในพื้นที่ได้มากขึ้น

- **Process**

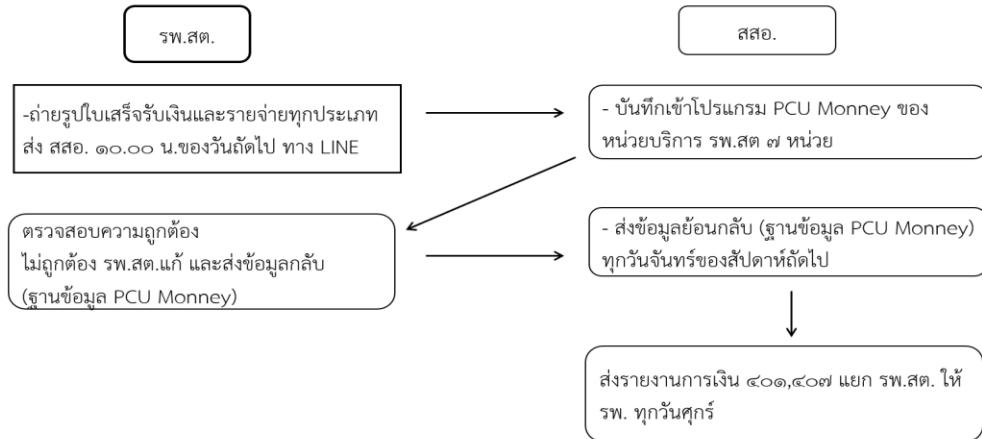
1. มีการแต่งตั้งคณะกรรมการระดับอำเภอ IMM
2. จัดหากำลังคน โดย ปรับลูกจ้างเหมาบริการของสำนักงานสาธารณสุขอำเภอ มาเป็นเจ้าหน้าที่ที่รับผิดชอบเรื่องนี้โดยตรง
3. จัดหาอุปกรณ์ในการดำเนินการ โดยใช้ งบ QOF ปี 2562 หลังได้รับการจัดสรรจากแม่ข่าย
4. จัดหาโปรแกรมช่วยบันทึกการเงิน pcu money
5. จัดทำ Flow Chart และแนวทางปฏิบัติในเรื่อง การเงินและบัญชี พัสดุ
6. กำกับ ติดตาม และประเมินผลการดำเนินงานลดภาระงานสนับสนุนบริการสุขภาพของโรงพยาบาล ส่งเสริมสุขภาพตำบลในเขตอำเภอวังทรายพูน

- **Performance**

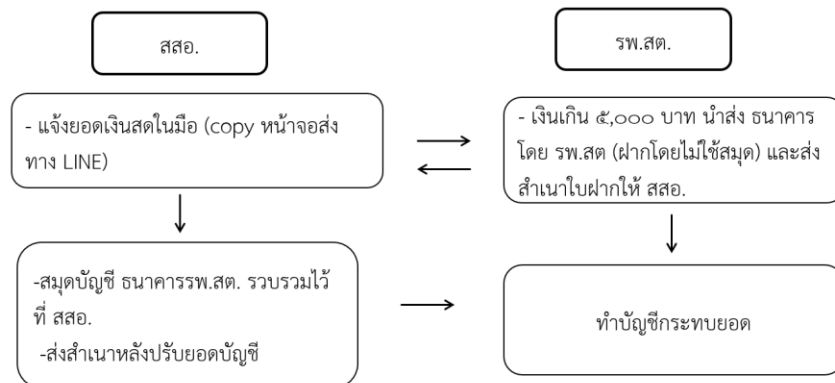
1. มีคำสั่งแต่งตั้งคณะกรรมการฯ IMM
2. มีเจ้าหน้าที่พร้อมที่จะดำเนินการ
3. มีแนวทางปฏิบัติในเรื่องของบัญชีและพัสดุ

ลำดับ	การดำเนินงาน	ผู้ปฏิบัติ	ระยะเวลา
	การเงิน		
๑	บันทึกการรับ - จ่าย ประจำเดือน PCU money - ส่งรายรับประจำวัน ให้ สสอ. - ส่งไฟล์ตรวจสอบประจำเดือน - ส่งไฟล์ เพื่อตรวจสอบความถูกต้อง	สสอ. รพ.สต.ดำเนินการ รพ.สต.ดำเนินการ สสอ.	วันทำการถัดไป ทุกสัปดาห์ วันที่ ๓ ของเดือน
๒	รับ statement ธนาคาร ยืนยันยอดบัญชี	สสอ.	ทุกเดือน
๓	ติดต่อเวพระเบียน เพื่อขอรายงาน สปก 02/1 (ผู้ป่วยนอก/PP)	สสอ.	ทุกสิ้นเดือน
๔	รับรายงานคำปรึกษาพยาบาลผู้ประกันสังคม - จัดทำรายละเอียด รายงาน รายได้คำปรึกษา	สสอ.	ทุกสิ้นเดือน
๕	ข้อมูลรายการ ยา / วมย. /วัสดุคงคลัง สรุปมูลค่าใช้ไป	รพ.สต.ส่งข้อมูล	ทุกสิ้นเดือน
๖	จัดทำรายละเอียดเงินเดือน/สวัสดิการคำปรึกษาพยาบาล/การศึกษา/รายได้ต่างๆของข้าราชการ และลูกจ้างประจำ จัดทำ ทะเบียนคุมเงินงบประมาณ UC	สสอ.	ทุกสิ้นเดือน
๗	จัดทำทะเบียนคุมเงินนอกงบประมาณ 404	สสอ.	ทุกสิ้นเดือน
๘	จัดทำสมุดเงินสด 401	สสอ.	ทุกสิ้นเดือน
๙	จัดทำรายงานคงเหลือประจำวัน 407	สสอ.	ทุกสิ้นเดือน
๑๐	จัดทำรายงาน รับ - จ่าย เงินบำรุง	สสอ.	ทุกสิ้นเดือน
๑๑	บันทึกข้อมูล สมุดรายวันรับ รายวันจ่าย สมุดรายวันทั่วไป	รพช.	ทุกสิ้นเดือน
๑๒	คีย์ข้อมูล สมุดรายวันรับ สมุดรายวันจ่าย สมุดรายวันทั่วไปไปโปรแกรม เครือข่ายบริการ CUP	รพช.	ทุกสิ้นเดือน
๑๓	วิเคราะห์ สรุปผล ประเด็น ส่งให้ รพ.สต.	ส่งข้อมูล ให้ รพ.สต.	ทุกสิ้นเดือน

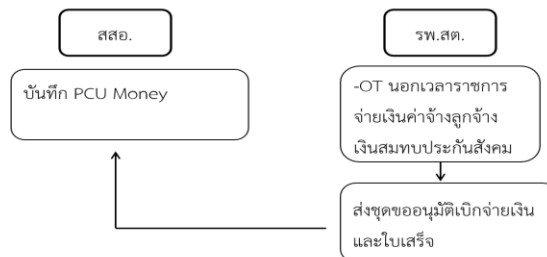
การรับเงิน-จ่าย รพ.สต.

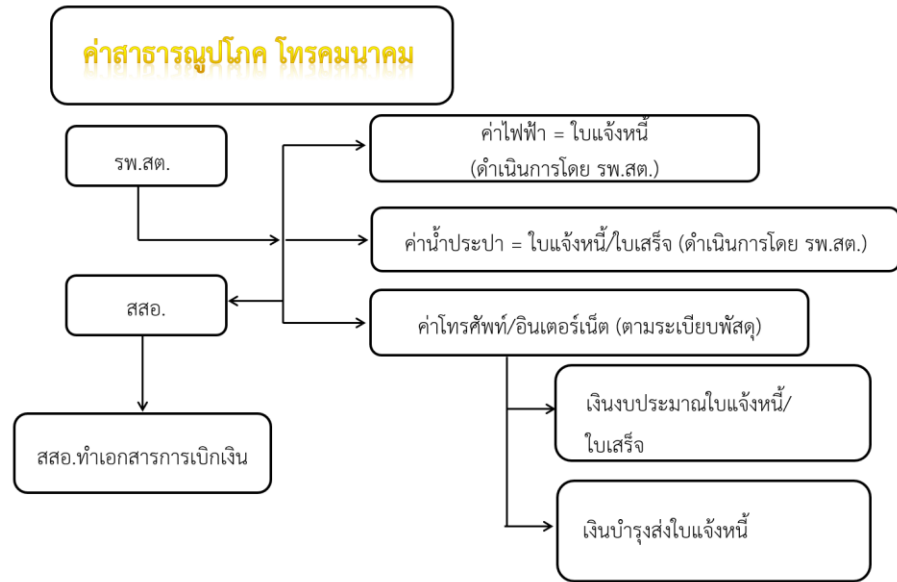


**การส่งเงินสดในมือ
รพ.สต. เมื่อมีการรับเงิน**

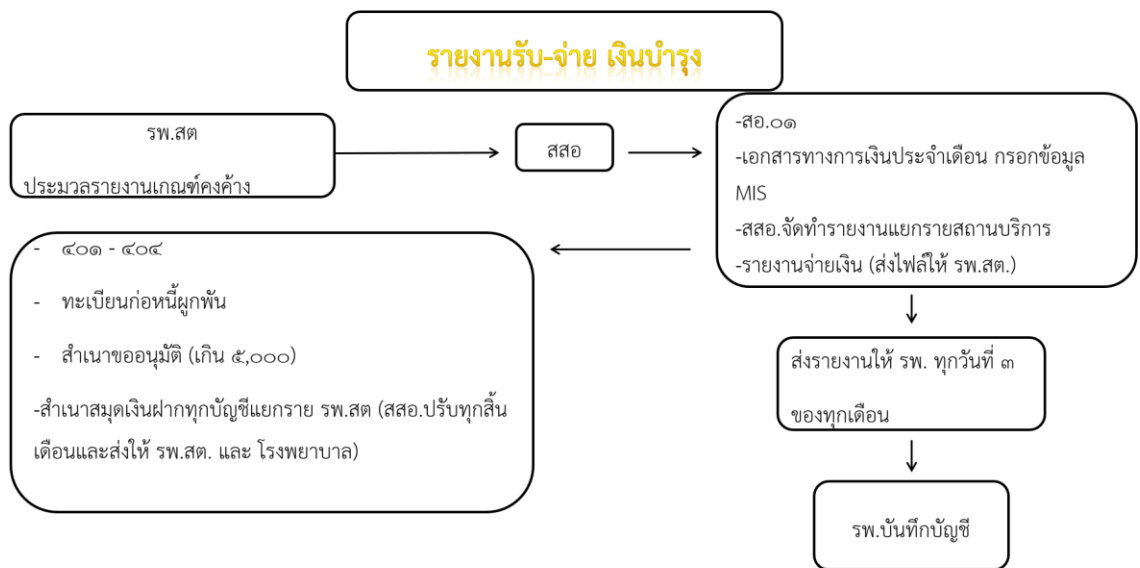


**รายจ่าย
ค่าจ้าง / ค่าตอบแทน**

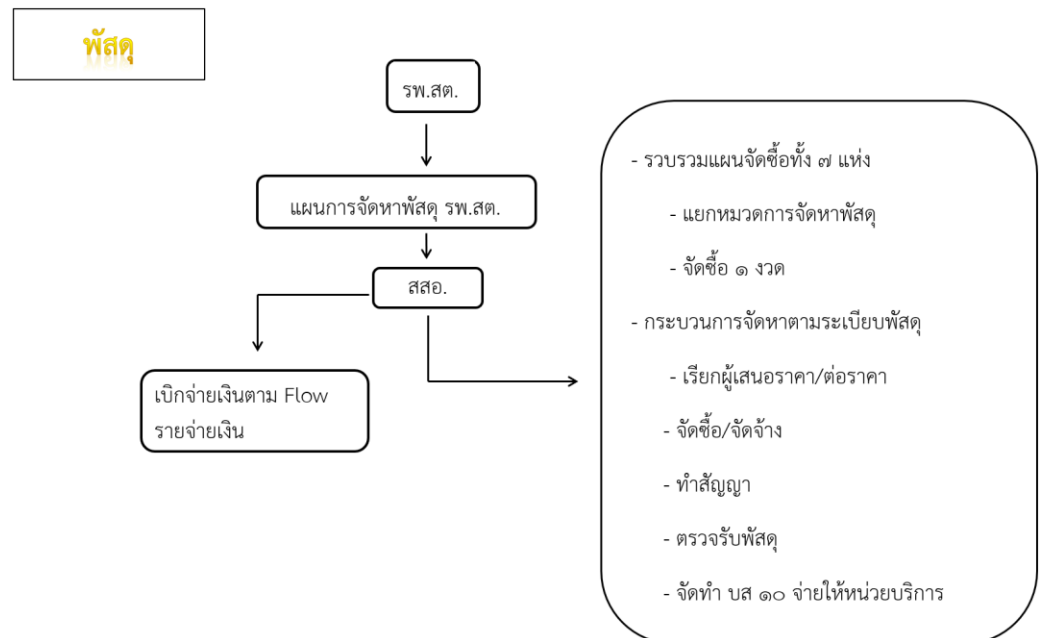




หมายเหตุ จัดทำทะเบียนคุมใบแจ้งหนี้ของสถานบริการทุกแห่ง เพื่อจัดทำเอกสารการเบิก-จ่ายเงิน

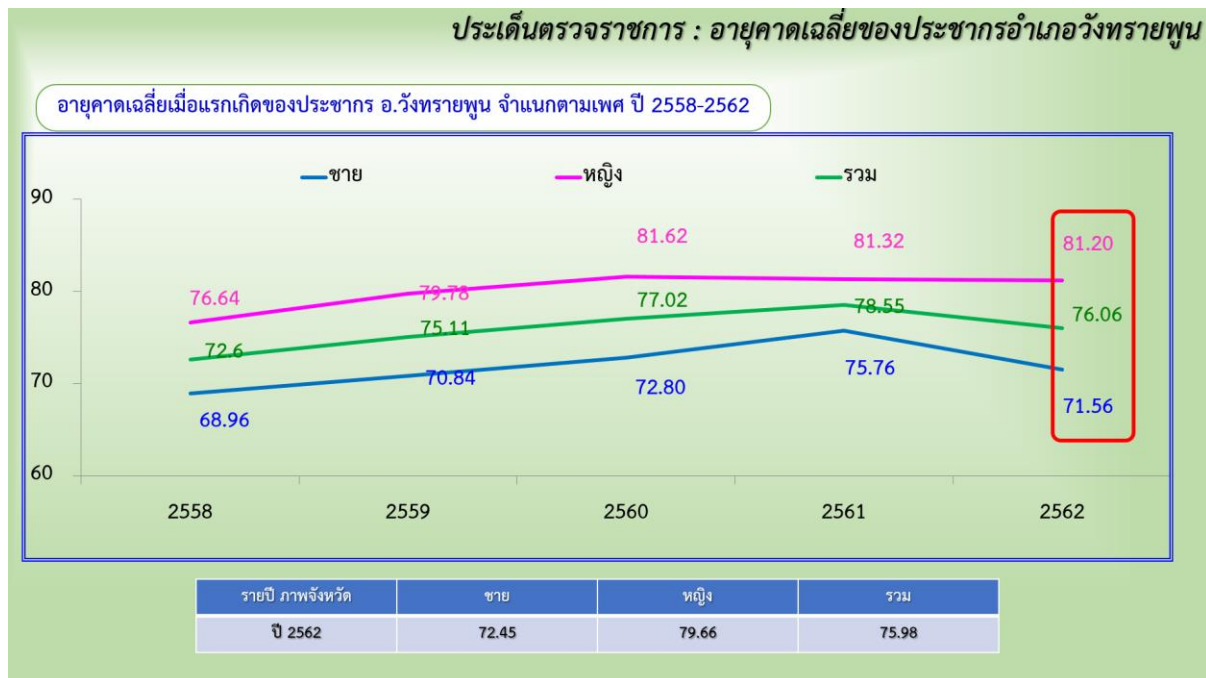
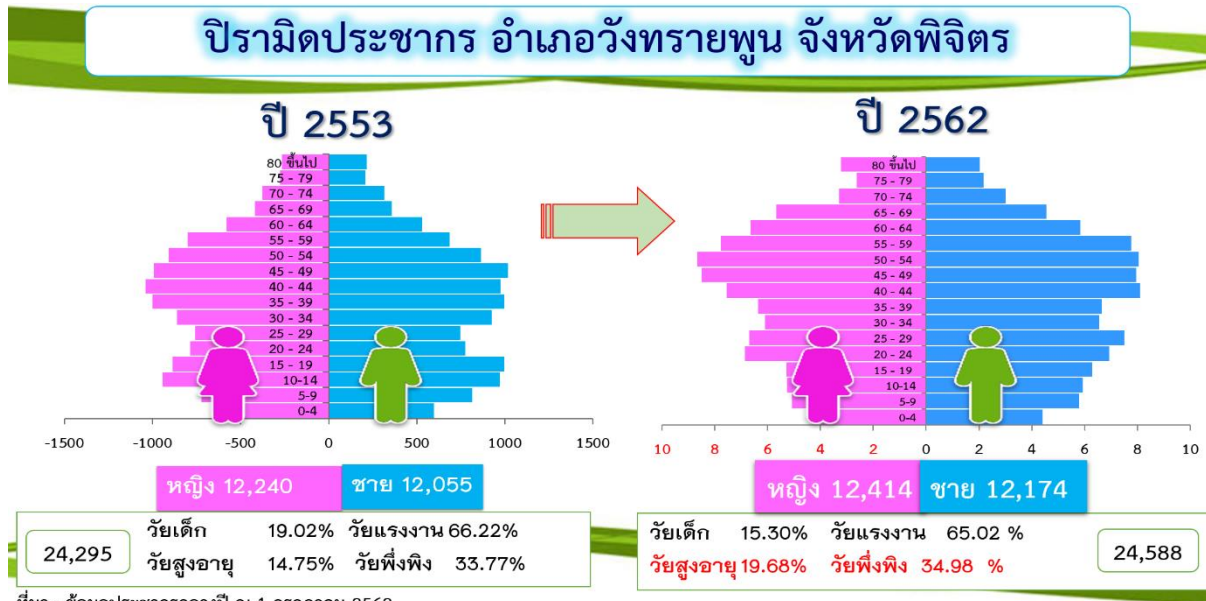


ลำดับ	การดำเนินงาน พัสดุ	ผู้ปฏิบัติ	ระยะเวลา
1	แต่งตั้งคณะกรรมการกำหนดรายละเอียดคุณลักษณะเฉพาะ/ รายงานผล	สสอ.	เมื่อมีการซื้อ/ จ้าง
	1) กำหนดราคากลาง		
	2) กำหนดคุณลักษณะ		
	3) รายงานผล		
2	จัดทำรายงานขอซื้อขอจ้างและแต่งตั้งคณะกรรมการตรวจรับ		
3	รายงานผลการพิจารณาและขออนุมัติสั่งซื้อสั่งจ้าง		
4	จัดทำและประกาศ ผู้ชนะการเสนอราคา		
5	จัดทำร่างสัญญา (ถ้ามี)		
6	ตรวจสอบหลักประกันสัญญา (ถ้ามี)		
7	จัดทำสัญญา-สาระสำคัญในสัญญา (ถ้ามี)		
8	บริหารสัญญา (ส่งมอบ/ตรวจรับ/รายงานผล/เบิกจ่ายเงิน)		
9	ระบบคลังพัสดุ (เบิก-จ่ายพัสดุ ลงบัญชีรับ-จ่าย)		



b. อายุคาดเฉลี่ยของประชากรจังหวัดพิจิตร

ข้อมูลบริบท (context) ของอายุคาดเฉลี่ยของประชากรอำเภอวังทรายพูน จังหวัดพิจิตร



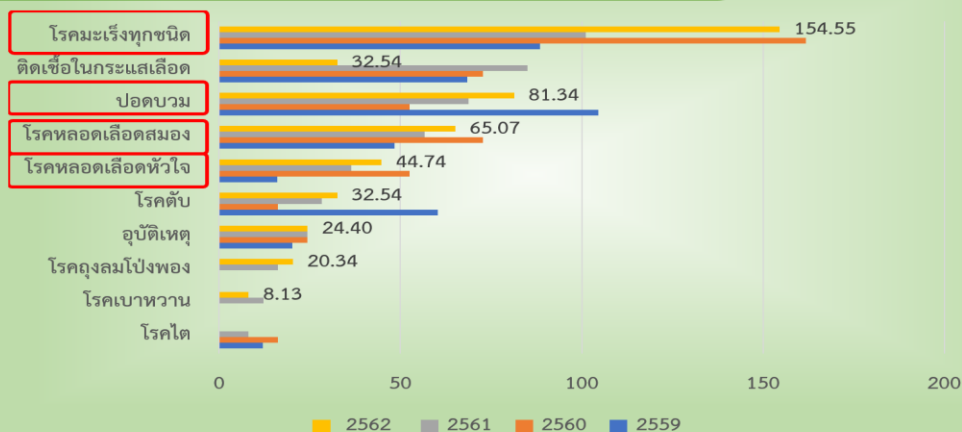
ประเด็นตรวจราชการ : อายุคาดเฉลี่ยของประชากรอำเภอวังทรายพูน

การวิเคราะห์ข้อมูลอายุคาดเฉลี่ยของประชากรอำเภอวังทรายพูน

ประเด็น	ปี 2560	ปี 2561	ปี 2562
อายุคาดเฉลี่ย	77.02	78.55	76.06
จำนวนปีที่เพิ่มขึ้น	↑ 1.91	↑ 1.53	↓ 2.53
จำนวนผู้เสียชีวิต	203	183	226
กลุ่ม อายุ 0-5 ปี	0	0	0
กลุ่มอายุ 6-14	0	2	1
กลุ่มอายุ 15-21	3	0	4
กลุ่ม อายุ 22-59	73	52	58
กลุ่ม อายุ 60 ปีขึ้นไป	127	127	163

ประเด็นตรวจราชการ : อายุคาดเฉลี่ยของประชากรอำเภอวังทรายพูน

อัตราการตาย ต่อประชากร 100,000 คน 10 กลุ่มสาเหตุโรคสำคัญ อ.วังทรายพูนปี 2559-2562



ประเด็นตรวจราชการ : อายุคาดเฉลี่ยของประชากรอำเภอวังทรายพูน

การวิเคราะห์ข้อมูลอายุคาดเฉลี่ยของประชากรอำเภอวังทรายพูน

ประเด็น	ปี 2560	ปี 2561	ปี 2562
กลุ่ม อายุ 0-5 ปี	ไม่มี	ไม่มี	ไม่มี
กลุ่มอายุ 6-14	ไม่มี	J189 ปอดบวม อายุ 6 ปี V279 อุบัติเหตุ อายุ 13 ปี	J189 ปอดบวม อายุ 10
กลุ่มอายุ 15-21	I279 โรคหัวใจอื่น R99 V829 อุบัติเหตุ	ไม่มี	A419 โลหิตเป็นพิษ อายุ 19 V892 อุบัติเหตุขนส่ง V892 อุบัติเหตุขนส่ง V296 อุบัติเหตุขนส่ง
กลุ่ม อายุ 22-59	โรคมะเร็ง โรคหลอดเลือดสมอง โรคโลหิตเป็นพิษ	โรคโลหิตเป็นพิษ (11ราย) โรคมะเร็ง (8 ราย)	โรคมะเร็ง(15ราย) โรคตับ(5 ราย) ปอดบวม(3 ราย)
กลุ่ม อายุ 60 ปีขึ้นไป	1.โรคมะเร็ง 2.โรคหลอดเลือดสมอง 3.ตัดเชื้อในกระแสเลือด	1.โรคมะเร็ง 2.โรคหลอดเลือดสมอง 3.ตัดเชื้อในกระแสเลือด	1.โรคมะเร็ง 2.โรคปอดบวม 3.โรคหลอดเลือดสมอง

สรุปสถานการณ์อายุคาดเฉลี่ยประชากรของอำเภอวังทรายพูนจังหวัดพิจิตร

ปี 2562 อำเภอวังทรายพูนมีประชากรจำนวน 24,588 คน เป็นเพศหญิง จำนวน 12,414 คน เป็นเพศชาย 12,174 คน แบ่งเป็น วัยเด็ก 15.30% วัยแรงงาน 65.02 %วัยสูงอายุ 19.68% วัยพึ่งพิง 34.98 % อายุคาดเฉลี่ยเมื่อแรกเกิดของประชากร อ.วังทรายพูน ตั้งแต่ปี 2557 มีแนวโน้มเพิ่มขึ้นทุกปี ปี 2561 อายุคาดเฉลี่ยของเพศชาย 75.99 ปี เพศหญิง 82.34 ปี ในภาพรวม 79.14 ปี ถ้าเทียบกับในระดับจังหวัดและประเทศ คนอำเภอวังทรายพูน มีอายุยืนกว่าระดับจังหวัดและประเทศ และโรคที่เป็นสาเหตุการตายของประชากร อำเภอวังทรายพูน 10 อันดับได้แก่ มะเร็งทุกชนิด ติดเชื้อในกระแสเลือด ปอดบวม โรคหลอดเลือดสมอง โรคหลอดเลือดหัวใจ โรคตับ อุบัติเหตุ โรคถุงลมโป่งพอง โรคเบาหวานและโรคไต ตามลำดับ และเมื่อวิเคราะห์สาเหตุที่ทำให้ประชากรเสียชีวิตก่อนวัยอันควร (ก่อนอายุ 60 ปี) สามอันดับแรกได้แก่ โรคติดเชื้อในกระแสเลือด โรคหลอดเลือดสมอง และโรคมะเร็ง

- **Purpose**

1. เพื่อให้ประชากรอำเภอวังทรายพูนมีอายุยืน

- **Process**

1. ส่งเสริมให้ประชาชนมีความรู้เรื่องโรคและภัยสุขภาพ
2. คัดกรองภาวะเสี่ยงต่าง ๆ ให้กับประชาชนอย่างครอบคลุม
3. ส่งเสริมพฤติกรรมสุขภาพที่เหมาะสมให้กับประชาชน
4. ประชาชนที่มีภาวะเสี่ยงหรือป่วยต้องได้รับการรักษาและส่งต่อที่มีคุณภาพ
5. เพิ่มคุณภาพมาตรฐานต่างๆให้เป็นไปตามเกณฑ์มาตรฐานและมีประสิทธิภาพ

- **Performance**

1. กำหนดให้เป็นประเด็นมุ่งเน้นของอำเภอวังทรายพูน
2. รอผลอายุคาดเฉลี่ยในปีถัดไป

ประเด็นมุ่งเน้นจังหวัด

งานพัฒนาระบบบริการสุขภาพ สาขา โรคไม่ติดต่อ

1.สถานการณ์/สภาพปัญหา

จากข้อมูลสถานการณ์โรคเบาหวานและความดันโลหิตสูง อำเภอวังทรายพูนที่ผ่านมา พบว่าอัตราการคัดกรองเบาหวานและความดันโลหิตสูงในประชากรอายุ 35 ปี ขึ้นไป มีแนวโน้มเพิ่มขึ้นจากปี 2559-2563 ทำให้ประชาชนเข้าถึงบริการได้มากขึ้น

สถานการณ์การคัดกรองเบาหวานในประชากรอายุ 35 ปี ขึ้นไป มีแนวโน้มเพิ่มขึ้นจากปี 2559-2563 อัตราร้อยละ 77.42 , 88.19 , 89.27 , 91.97 และ 94.69 ตามลำดับ สำหรับในปี 2563 สถานบริการที่คัดกรองได้มากที่สุด ได้แก่ โรงพยาบาลส่งเสริมสุขภาพตำบลหนองพระ , โรงพยาบาลส่งเสริมสุขภาพตำบลหนองปลาไหล และโรงพยาบาลส่งเสริมสุขภาพตำบลบ้านทับไทร ตามลำดับ

สถานการณ์การคัดกรองความดันโลหิตสูงในประชากรอายุ 35 ปี ขึ้นไป มีแนวโน้มเพิ่มขึ้นจากปี 2559-2563 อัตราร้อยละ 77.91 , 90.05 , 90.61 , 92.23 และ 95.07 ตามลำดับ สำหรับในปี 2563 สถานบริการที่คัดกรองได้มากที่สุด ได้แก่ โรงพยาบาลส่งเสริมสุขภาพบ้านทับไทร , โรงพยาบาลส่งเสริมสุขภาพตำบลหนองพระ และโรงพยาบาลส่งเสริมสุขภาพตำบลบ้านยางสามต้น ตามลำดับ รายละเอียดดังตาราง

ตารางที่ อัตราป่วยโรคเบาหวานและความดันโลหิตสูง เปรียบเทียบ ปี 2560-2563

สถานการณ์	ปี 2559	ปี 2560	ปี 2561	ปี 2562	ปี 2563
ประชากรอำเภอวังทรายพูน	16,051	16,106	16,168	15,575	15,094
อัตราการคัดกรองเบาหวานในประชากรอายุ 35 ปีขึ้นไป (ร้อยละ)	77.42	88.19	89.27	91.97	94.69
เป้าหมาย/ผลงาน	8,333/6,451	8,284/7,306	8,405/7,503	8,124/7,472	7,881/7,462
การติดตามผู้ป่วยสงสัยป่วยเบาหวาน (ร้อยละ)	0	0	0	0	48.81
เป้าหมาย/ผลงาน	0	0	0	0	84/41
อัตราป่วยเบาหวานรายใหม่จากกลุ่มเสี่ยงเบาหวาน	1.76	1.82	2.59	2.18	1.52
เป้าหมาย/ผลงาน	1,932/34	1,096/20	849/22	873/19	857/13
ร้อยละผู้ป่วยเบาหวานรายใหม่ลดลง	0	0	-5.88	0.00	30.56
เป้าหมาย/ผลงาน	0	0	136/144	0	144/44
ผู้ป่วยเบาหวานควบคุมน้ำตาลได้ดี	35.86	37.89	36.97	38.19	36.78
เป้าหมาย/ผลงาน	1,160/916	1,206/921	1,282/935	1,325/996	1,324/487

สถานการณ์	ปี 2559	ปี 2560	ปี 2561	ปี 2562	ปี 2563
อัตราการคัดกรองความดันโลหิตสูง ในประชากรอายุ 35 ปีขึ้นไป (ร้อยละ)	77.91	90.65	90.61	92.23	95.07
เป้าหมาย/ผลงาน	6,156/4,796	6,020/5,457	6,293/5,702	5,972/5,508	5,638/5,360
การติดตามผู้ป่วยสงสัยความดัน โลหิตสูง (ร้อยละ)	0	0	0	0	87.59
เป้าหมาย/ผลงาน	0	0	0	0	556/487
อัตราป่วยความดันโลหิตสูงรายใหม่ จากกลุ่มเสี่ยงความดันโลหิตสูง	0	3.47	6.68	5.44	2.91
เป้าหมาย/ผลงาน	0	980/34	464/31	846/46	103/3
ร้อยละผู้ป่วยความดันโลหิตสูงราย ใหม่ลดลง	0	0	-6.55	15.78	26.67
เป้าหมาย/ผลงาน	0	0	351/374	374/315	315/84
ผู้ป่วยความดันโลหิตสูงที่ควบคุม ระดับความดันโลหิตได้ดี	57.78	58.84	57.12	57.67	51.44
เป้าหมาย/ผลงาน	3,366/1,945	3,496/2,057	3,645/2,082	3,669/2,116	3,719/1,913

2. การดำเนินงาน / ผลการดำเนินงานตามตัวชี้วัด ปี 2563

เป้าหมาย : อัตราการคัดกรองเบาหวานในประชากรอายุ 35 ปีขึ้นไป ไม่น้อยกว่าร้อยละ 90

อัตราการคัดกรองความดันโลหิตสูงในประชากรอายุ 35 ปีขึ้นไป ไม่น้อยกว่าร้อยละ 90

2.1 อัตราการคัดกรองเบาหวานในประชากรอายุ 35 ปีขึ้นไป ไม่น้อยกว่าร้อยละ 90

อัตราการคัดกรองเบาหวานในประชากรอายุ 35 ปีขึ้นไป พบว่ามีอัตราการคัดกรองเพิ่มขึ้น จากปี 2559-2563 อัตราร้อยละ 77.42 , 88.19 , 89.27 , 91.97 และ 94.69 ตามลำดับ สำหรับสถานบริการที่คัดกรองได้มากที่สุด ได้แก่ โรงพยาบาลส่งเสริมสุขภาพตำบลหนองพระ , โรงพยาบาลส่งเสริมสุขภาพตำบลหนองปลาไหล และโรงพยาบาลส่งเสริมสุขภาพตำบลบ้านทับไทร ตามลำดับ ตามรายละเอียดตารางและแผนภูมิ

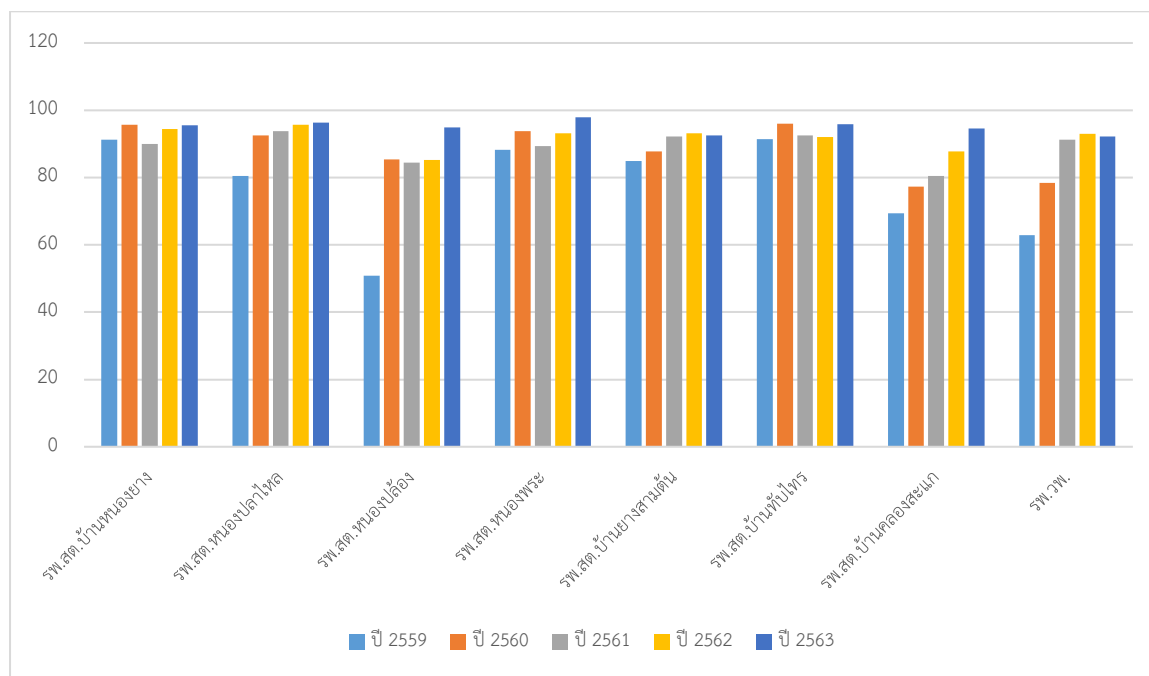
2.2 อัตราการคัดกรองความดันโลหิตสูงในประชากรอายุ 35 ปีขึ้นไป ไม่น้อยกว่าร้อยละ 90

อัตราการคัดกรองความดันโลหิตสูงในประชากรอายุ 35 ปีขึ้นไป พบว่ามีอัตราการคัดกรองเพิ่มขึ้น จากปี 2559-2563 อัตราร้อยละ 77.91 , 90.05 , 90.61 , 92.23 และ 95.07 ตามลำดับ สำหรับสถานบริการที่คัดกรองได้มากที่สุด ได้แก่ โรงพยาบาลส่งเสริมสุขภาพบ้านทับไทร , โรงพยาบาลส่งเสริมสุขภาพตำบลหนองพระ และโรงพยาบาลส่งเสริมสุขภาพตำบลบ้านยางสามต้น ตามลำดับตามรายละเอียดตารางและแผนภูมิ

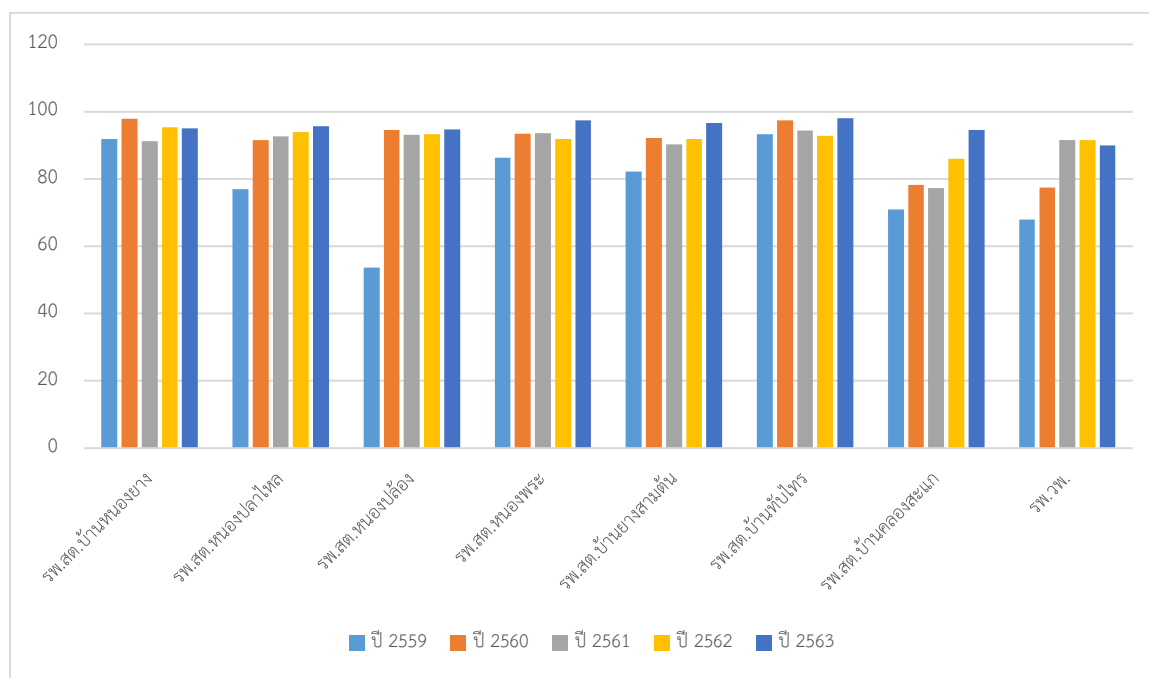
ตารางที่ อัตราการคัดกรองเบาหวานในประชากรอายุ 35 ปีขึ้นไป และการคัดกรองความดันโลหิตสูงในประชากรอายุ 35 ปีขึ้นไป ไม่น้อยกว่าร้อยละ 90 ปี 2559-2563

สถานการณ์	ปี 2559	ปี 2560	ปี 2561	ปี 2562	ปี 2563
อัตราการคัดกรองเบาหวานในประชากรอายุ 35 ปีขึ้นไป (ร้อยละ)	77.42	88.19	89.27	91.97	94.69
เป้าหมาย/ผลงาน	8,333/6,451	8,284/7,306	8,405/7,503	8,124/7,472	7,881/7,462
อัตราการคัดกรองความดันโลหิตสูงในประชากรอายุ 35 ปีขึ้นไป (ร้อยละ)	77.91	90.65	90.61	92.23	95.07
เป้าหมาย/ผลงาน	6,156/4,796	6,020/5,457	6,293/5,702	5,972/5,508	5,638/5,360

แผนภูมิที่ อัตราการคัดกรองเบาหวานในประชากรอายุ 35 ปีขึ้นไป ไม่น้อยกว่าร้อยละ 90 ปี 2559-2563 แยกรายสถานบริการ



แผนภูมิที่ อัตราการคัดกรองความดันโลหิตสูงในประชากรอายุ 35 ปีขึ้นไป ไม่น้อยกว่าร้อยละ 90 ปี 2559-2563 แยกรายสถานบริการ



เป้าหมาย : ร้อยละ 30 การติดตามผู้ป่วยสงสัยป่วยเบาหวาน

ร้อยละ 52 การติดตามผู้ป่วยสงสัยความดันโลหิตสูง

2.3 การติดตามผู้ป่วยสงสัยป่วยเบาหวาน ไม่น้อยกว่าร้อยละ 30

การติดตามผู้ป่วยสงสัยเบาหวาน พบว่ามีอัตราการติดตามเพิ่มขึ้น จากปี 2559-2563 อัตราร้อยละ 0 , 0 , 0 , 0 และ 48.81 ตามลำดับ สำหรับสถานบริการที่ติดตามได้มากที่สุด ได้แก่ โรงพยาบาลส่งเสริมสุขภาพตำบลบ้านหนองยาง โรงพยาบาลส่งเสริมสุขภาพตำบลหนองพระ , โรงพยาบาลส่งเสริมสุขภาพตำบลหนองปลาไหล และโรงพยาบาลวังทรายพูน ตามลำดับ ตามรายละเอียดตารางและแผนภูมิ

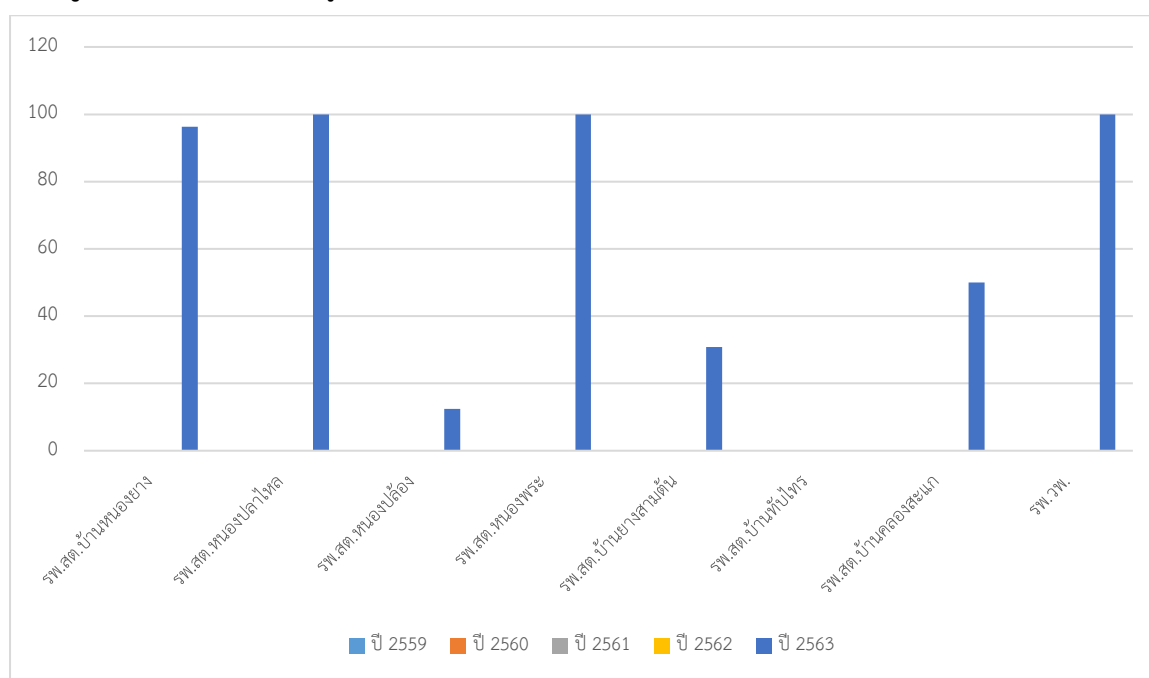
2.4 การติดตามผู้ป่วยสงสัยความดันโลหิตสูง ไม่น้อยกว่าร้อยละ 52

การติดตามผู้ป่วยสงสัยความดันโลหิตสูง พบว่ามีอัตราการติดตามเพิ่มขึ้น จากปี 2559-2563 อัตรา ร้อยละ 0 , 0 , 0 , 0 และ 87.59 ตามลำดับ สำหรับสถานบริการที่ติดตามได้มากที่สุด ได้แก่ โรงพยาบาลส่งเสริมสุขภาพตำบลหนองพระ , โรงพยาบาลส่งเสริมสุขภาพตำบลบ้านคลองสะแก-ป่าหวาย, โรงพยาบาลส่งเสริมสุขภาพตำบลหนองปล้อง และโรงพยาบาลวังทรายพูน ตามลำดับ ตามรายละเอียดตารางและแผนภูมิ

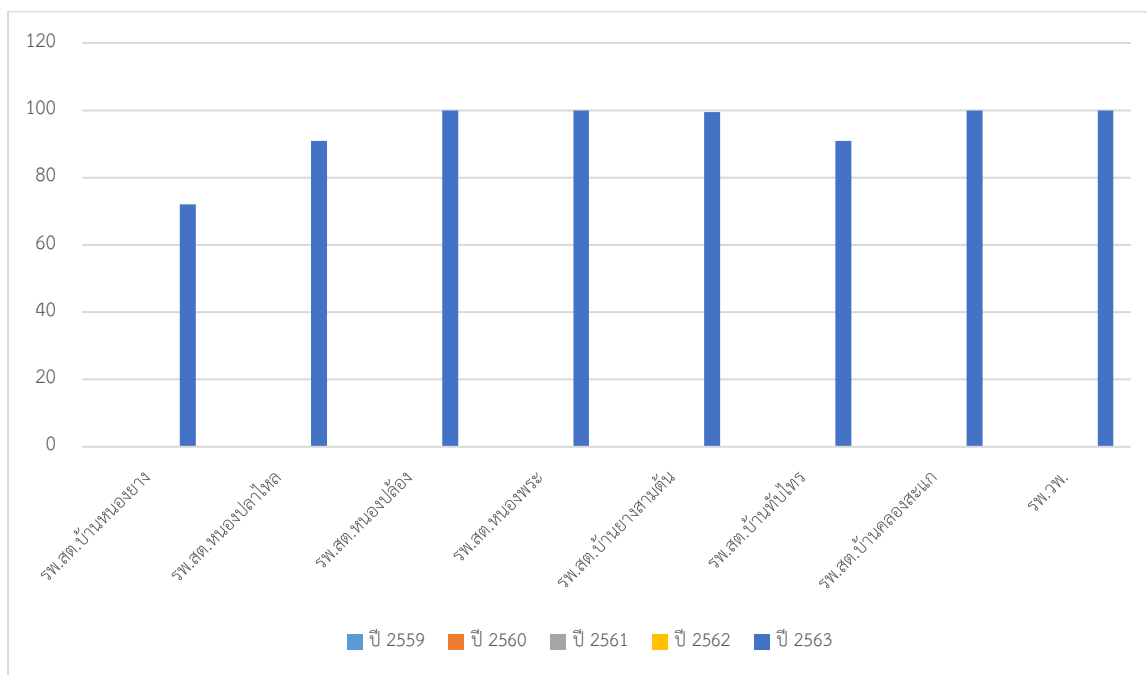
ตารางที่ อัตราการติดตามผู้ป่วยสงสัยป่วยเบาหวาน และการติดตามผู้ป่วยสงสัยความดันโลหิตสูง ปี 2559-2563

สถานการณ์	ปี 2559	ปี 2560	ปี 2561	ปี 2562	ปี 2563
การติดตามผู้ป่วยสงสัยป่วยเบาหวาน (ร้อยละ)	0	0	0	0	48.81
เป้าหมาย/ผลงาน	0	0	0	0	84/41
การติดตามผู้ป่วยสงสัยความดันโลหิตสูง (ร้อยละ)	0	0	0	0	87.59
เป้าหมาย/ผลงาน	0	0	0	0	556/487

แผนภูมิที่ อัตราการติดตามผู้ป่วยสงสัยป่วยเบาหวาน ปี 2559-2563



แผนภูมิที่ อัตราการติดตามผู้ป่วยสงสัยป่วยความดันโลหิตสูง ปี 2559-2563



เป้าหมาย : อัตราป่วยเบาหวานรายใหม่จากกลุ่มเสี่ยงเบาหวาน ไม่น้อยกว่าร้อยละ 1.95

อัตราป่วยความดันโลหิตสูงรายใหม่จากกลุ่มเสี่ยงความดันโลหิตสูง ไม่น้อยกว่าร้อยละ 5

2.5 อัตราป่วยเบาหวานรายใหม่จากกลุ่มเสี่ยงเบาหวาน ไม่น้อยกว่าร้อยละ 1.95

อัตราป่วยเบาหวานรายใหม่จากกลุ่มเสี่ยงเบาหวาน พบว่ามีอัตราป่วยเบาหวานรายใหม่จากกลุ่มเสี่ยงเบาหวานน้อยลง จากปี 2559-2563 อัตราร้อยละ 1.76 , 1.82 , 2.59 , 2.18 และ 1.52 ตามลำดับ สำหรับสถานบริการที่พบน้อยที่สุด ได้แก่ โรงพยาบาลส่งเสริมสุขภาพตำบลบ้านคลองสะแก-ป่าหวาย , โรงพยาบาลส่งเสริมสุขภาพตำบลหนองปล่อง และโรงพยาบาลวังทรายพูน ตามลำดับ ตามรายละเอียดตารางและแผนภูมิ

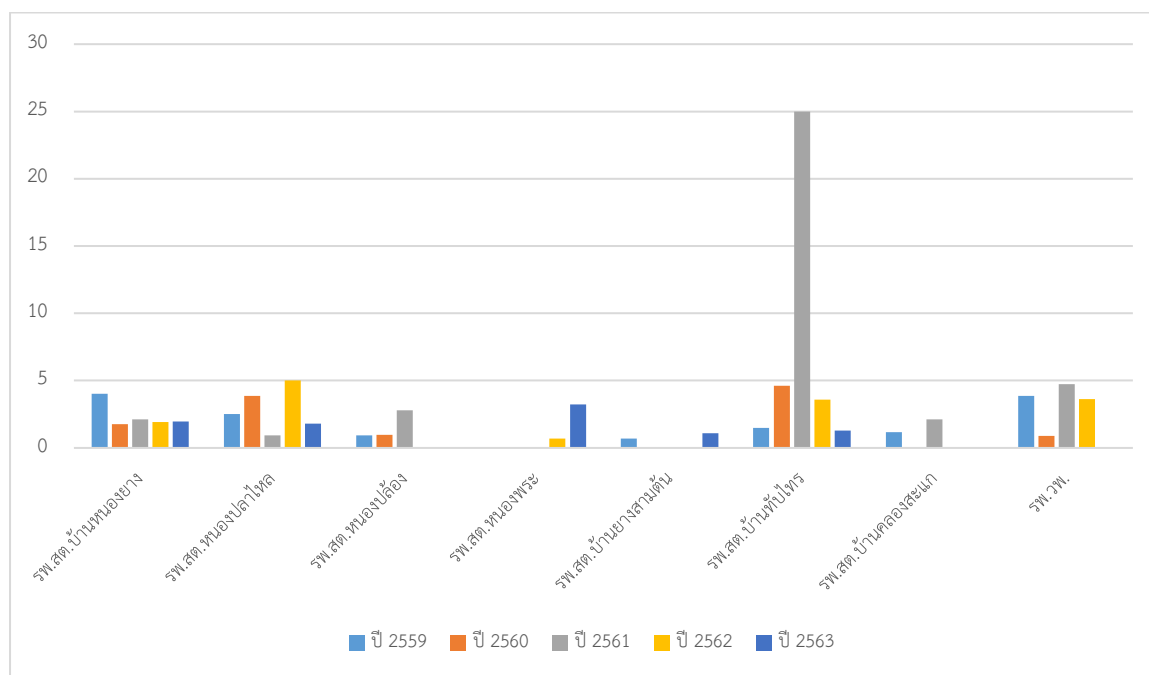
2.6 อัตราป่วยความดันโลหิตสูงรายใหม่จากกลุ่มเสี่ยงความดันโลหิตสูง ไม่น้อยกว่าร้อยละ 5

อัตราป่วยความดันโลหิตสูงรายใหม่จากกลุ่มเสี่ยงความดันโลหิตสูง พบว่ามีอัตราป่วยลดลง จากปี 2559-2563 อัตราร้อยละ 0 , 3.47 , 6.68 , 5.44 และ 2.91 ตามลำดับ สำหรับสถานบริการที่พบน้อยที่สุด ได้แก่ โรงพยาบาลส่งเสริมสุขภาพตำบลบ้านคลองสะแก-ป่าหวาย , โรงพยาบาลส่งเสริมสุขภาพตำบลหนองพระ , โรงพยาบาลส่งเสริมสุขภาพตำบลบ้านทับไทร , โรงพยาบาลส่งเสริมสุขภาพตำบลหนองปลาไหล และโรงพยาบาลวังทรายพูน ตามลำดับ ตามรายละเอียดตารางและแผนภูมิ

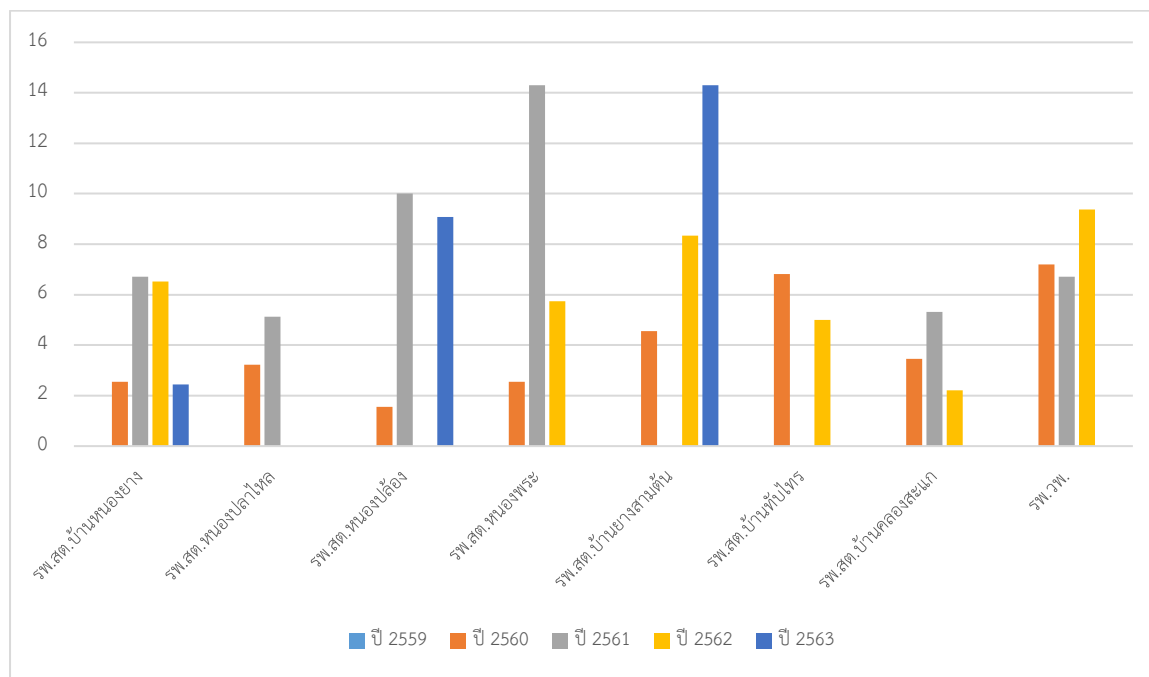
ตารางที่ อัตราป่วยเบาหวานรายใหม่จากกลุ่มเสี่ยงเบาหวาน และอัตราป่วยความดันโลหิตสูงรายใหม่จากกลุ่มเสี่ยงความดันโลหิตสูง ปี 2559-2563

สถานการณ์	ปี 2559	ปี 2560	ปี 2561	ปี 2562	ปี 2563
อัตราป่วยเบาหวานรายใหม่จากกลุ่มเสี่ยงเบาหวาน	1.76	1.82	2.59	2.18	1.52
เป้าหมาย/ผลงาน	1,932/34	1,096/20	849/22	873/19	857/13
อัตราป่วยความดันโลหิตสูงรายใหม่จากกลุ่มเสี่ยงความดันโลหิตสูง	0	3.47	6.68	5.44	2.91
เป้าหมาย/ผลงาน	0	980/34	464/31	846/46	103/3

แผนภูมิที่ อัตราป่วยเบาหวานรายใหม่จากกลุ่มเสี่ยงเบาหวาน ปี 2559-2563



แผนภูมิที่ อัตราป่วยความดันโลหิตสูงรายใหม่จากกลุ่มเสี่ยงความดันโลหิตสูง ปี 2559-2563



เป้าหมาย : ร้อยละผู้ป่วยเบาหวานรายใหม่ลดลง ไม่น้อยกว่าร้อยละ 5

ร้อยละผู้ป่วยความดันโลหิตสูงรายใหม่ลดลง ไม่น้อยกว่าร้อยละ 2.5

2.7 ร้อยละผู้ป่วยเบาหวานรายใหม่ลดลง ไม่น้อยกว่าร้อยละ 5

ร้อยละผู้ป่วยเบาหวานรายใหม่ลดลง พบว่ามีผู้ป่วยเบาหวานรายใหม่ลดลงมากขึ้น จากปี 2559-2563 อัตราร้อยละ 0 , 0 , -5.88 , 0 และ 30.56 ตามลำดับ สำหรับสถานบริการที่พบรายใหม่ลดลงมากที่สุด ได้แก่ โรงพยาบาลวังทรายพูน, โรงพยาบาลส่งเสริมสุขภาพตำบลหนองปลาไหล และโรงพยาบาลส่งเสริมสุขภาพตำบลหนองปล้อง ตามลำดับ ตามรายละเอียดตารางและแผนภูมิ

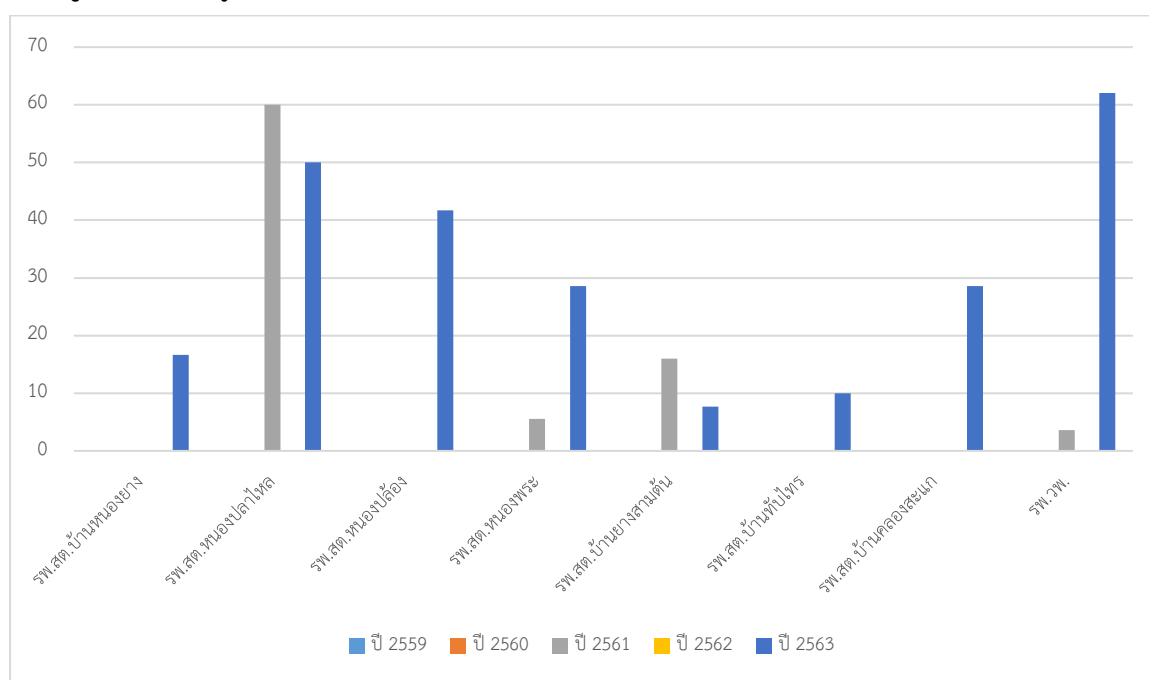
2.8 ร้อยละผู้ป่วยความดันโลหิตสูงรายใหม่ลดลง ไม่น้อยกว่าร้อยละ 2.5

ร้อยละผู้ป่วยความดันโลหิตสูงรายใหม่ลดลง พบว่ามีผู้ป่วยความดันโลหิตสูงรายใหม่ลดลงมากขึ้น จากปี 2559-2563 อัตราร้อยละ 0 , 0 , -6.55 , 15.78 และ 26.67 ตามลำดับ สำหรับสถานบริการที่พบรายใหม่ลดลงมากที่สุด โรงพยาบาลส่งเสริมสุขภาพตำบลบ้านหนองยาง , โรงพยาบาลส่งเสริมสุขภาพตำบลหนองพระ และโรงพยาบาลส่งเสริมสุขภาพตำบลหนองปลาไหล ตามลำดับ ตามรายละเอียดตารางและแผนภูมิ

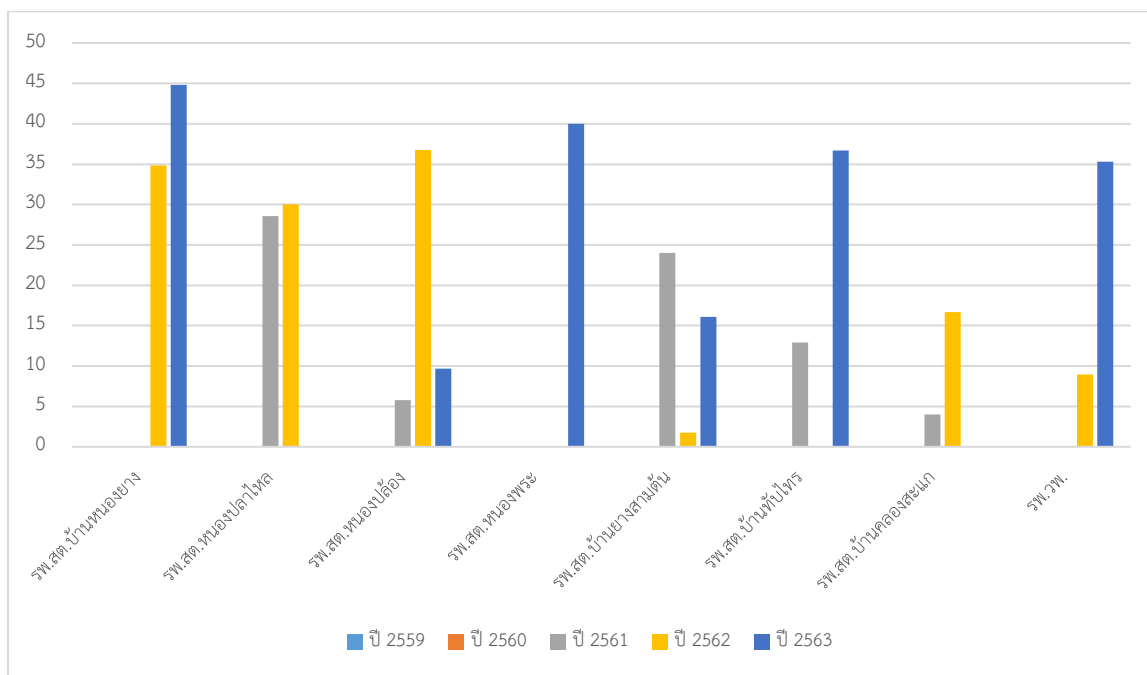
ตารางที่ ร้อยละผู้ป่วยเบาหวานรายใหม่ลดลง และร้อยละผู้ป่วยความดันโลหิตสูงรายใหม่ลดลง
ปี 2559-2563

สถานการณ์	ปี 2559	ปี 2560	ปี 2561	ปี 2562	ปี 2563
ร้อยละผู้ป่วยเบาหวานรายใหม่ลดลง	0	0	-5.88	0.00	30.56
เป้าหมาย/ผลงาน	0	0	136/144	0	144/44
ร้อยละผู้ป่วยความดันโลหิตสูงรายใหม่ลดลง	0	0	-6.55	15.78	26.67
เป้าหมาย/ผลงาน	0	0	351/374	374/315	315/84

แผนภูมิที่ ร้อยละผู้ป่วยเบาหวานรายใหม่ลดลง ปี 2559-2563



แผนภูมิที่ ร้อยละผู้ป่วยความดันโลหิตสูงรายใหม่ลดลง ปี 2559-2563



เป้าหมาย : ร้อยละ 40 ผู้ป่วยเบาหวานควบคุมน้ำตาลได้ดี

ร้อยละ 50 ผู้ป่วยความดันโลหิตสูงที่ควบคุมระดับความดันโลหิตได้ดี

2.9 ร้อยละ 40 ผู้ป่วยเบาหวานควบคุมน้ำตาลได้ดี

ร้อยละผู้ป่วยเบาหวานควบคุมน้ำตาลได้ดี พบว่ามีผู้ป่วยเบาหวานควบคุมน้ำตาลได้ดีที่ จากปี 2559-2563 อัตราร้อยละ 35.86 , 37.89 , 36.97 , 38.19 และ 36.78 ตามลำดับ สำหรับสถานบริการที่พบผู้ป่วยควบคุมได้มากที่สุด ได้แก่ โรงพยาบาลส่งเสริมสุขภาพตำบลหนองปลาไหล , โรงพยาบาลส่งเสริมสุขภาพตำบลหนองพระ และโรงพยาบาลส่งเสริมสุขภาพตำบลหนองปล้อง ตามลำดับ ตามรายละเอียดตารางและแผนภูมิ

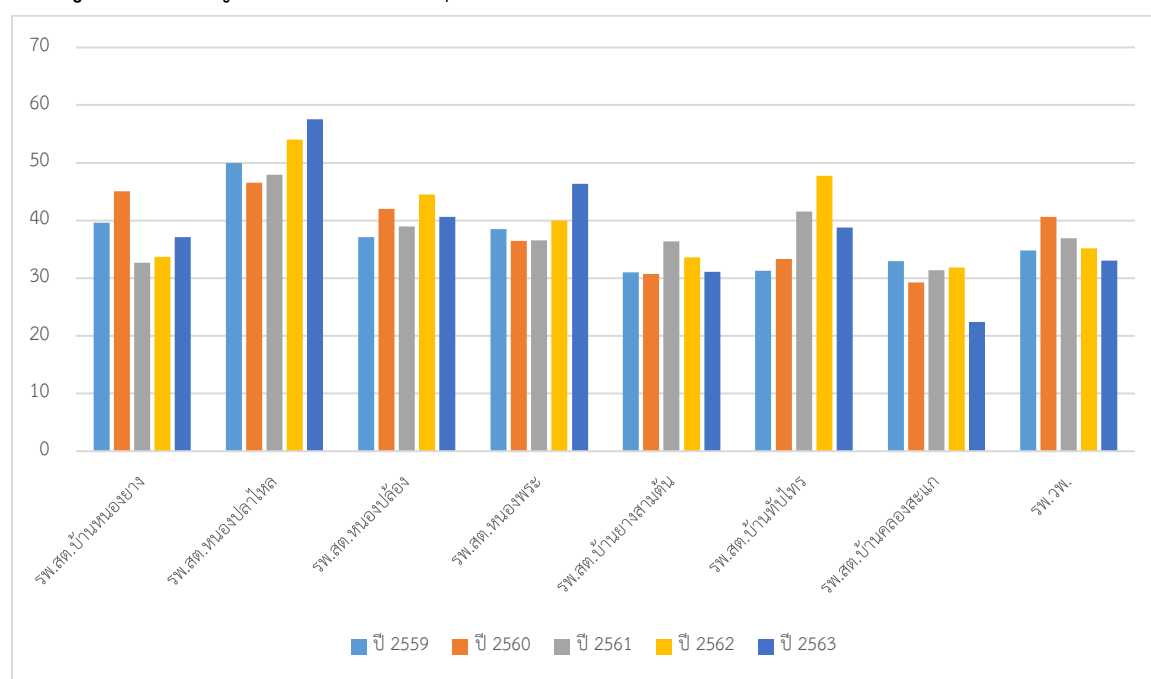
2.10 ร้อยละ 50 ผู้ป่วยความดันโลหิตสูงที่ควบคุมระดับความดันโลหิตได้ดี

ร้อยละผู้ป่วยความดันโลหิตสูงที่ควบคุมระดับความดันโลหิตได้ดี พบว่ามีผู้ป่วยความดันโลหิตสูงควบคุมระดับได้คงที่ จากปี 2559-2563 อัตราร้อยละ 57.78 , 58.86 , 57.12 , 57.67 และ 51.04 ตามลำดับ สำหรับสถานบริการที่พบผู้ป่วยควบคุมได้มากที่สุด ได้แก่ โรงพยาบาลส่งเสริมสุขภาพตำบลบ้านทับไทร , โรงพยาบาลส่งเสริมสุขภาพตำบลคลองสะแก-ป่าหวาย และโรงพยาบาลส่งเสริมสุขภาพตำบลบ้านยางสามต้น ตามลำดับ ตามรายละเอียดตารางและแผนภูมิ

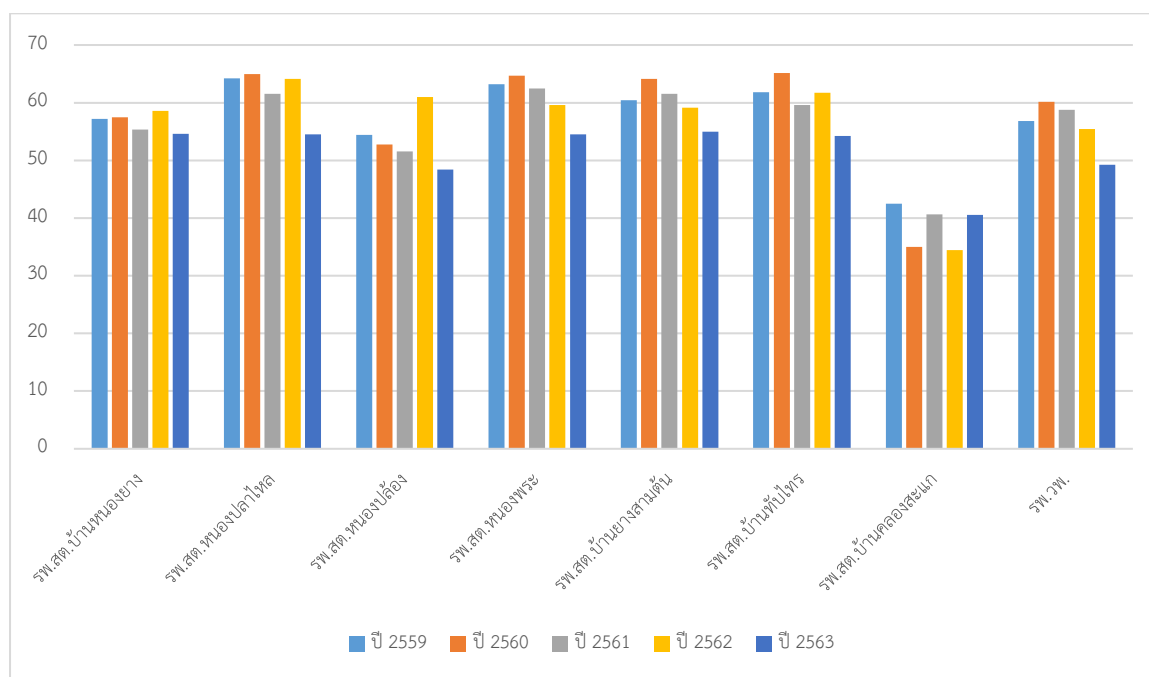
ตารางที่ ร้อยละผู้ป่วยเบาหวานควบคุมน้ำตาลได้ดี และ ร้อยละผู้ป่วยความดันโลหิตสูงที่ควบคุมระดับความดันโลหิตได้ดี ปี 2559-2563

สถานการณ์	ปี 2559	ปี 2560	ปี 2561	ปี 2562	ปี 2563
ผู้ป่วยเบาหวานควบคุมน้ำตาลได้ดี	35.86	37.89	36.97	38.19	36.78
เป้าหมาย/ผลงาน	1,160/916	1,206/921	1,282/935	1,325/996	1,324/487
ผู้ป่วยความดันโลหิตสูงที่ควบคุมระดับความดันโลหิตได้ดี	57.78	58.84	57.12	57.67	51.44
เป้าหมาย/ผลงาน	3,366/1,945	3,496/2,057	3,645/2,082	3,669/2,116	3,719/1,913

แผนภูมิที่ ร้อยละผู้ป่วยเบาหวานควบคุมน้ำตาลได้ดี ปี 2559-2563



แผนภูมิที่ ร้อยละผู้ป่วยความดันโลหิตสูงที่ควบคุมระดับความดันโลหิตได้ดี ปี 2559-2563



3. สรุปผลการดำเนินงานตามตัวชี้วัด ปี 2563

3.1 อัตราการคัดกรองเบาหวานในประชากรอายุ 35 ปีขึ้นไป ร้อยละ 90

พบสถานบริการทุกที่ผ่านอัตราการคัดกรองเบาหวานในประชากรอายุ 35 ปี ขึ้นไป

3.2 ร้อยละ 30 การติดตามผู้ป่วยสงสัยป่วยเบาหวาน

พบสถานบริการที่ไม่ผ่านการติดตามผู้ป่วยสงสัยผู้ป่วยเบาหวาน คือ โรงพยาบาลส่งเสริมสุขภาพตำบลหนองปล้อง

3.3 อัตราผู้ป่วยเบาหวานรายใหม่จากกลุ่มเสี่ยงเบาหวาน ไม่น้อยกว่าร้อยละ 1.95

พบสถานบริการที่ไม่ผ่าน คือ โรงพยาบาลส่งเสริมสุขภาพตำบลหนองพระ

3.4 ร้อยละผู้ป่วยเบาหวานรายใหม่ลดลง ไม่น้อยกว่าร้อยละ 5

พบสถานบริการทุกที่ผ่านผู้ป่วยเบาหวานรายใหม่ลดลง

3.5 ร้อยละ 40 ผู้ป่วยเบาหวานควบคุมน้ำตาลได้ดี

พบสถานบริการที่ไม่ผ่านในผู้ป่วยเบาหวานควบคุมน้ำตาลได้ดี คือ โรงพยาบาลส่งเสริมสุขภาพตำบลบ้านหนองยาง ,โรงพยาบาลส่งเสริมสุขภาพบ้านทับไทร , โรงพยาบาลส่งเสริมสุขภาพตำบลคลองสะแก-ป่าหวาย , โรงพยาบาลส่งเสริมสุขภาพตำบลบ้านยางสามต้น และโรงพยาบาลวังทรายพูน

3.6 อัตราการคัดกรองความดันโลหิตสูงในประชากรอายุ 35 ปีขึ้นไป ไม่น้อยกว่าร้อยละ 90

พบสถานบริการที่ไม่ผ่าน คือ โรงพยาบาลวังทรายพูน

3.7 ร้อยละ 52 การติดตามผู้ป่วยสงสัยความดันโลหิตสูง

พบสถานบริการทุกที่ผ่านการติดตามผู้ป่วยสงสัยความดันโลหิตสูง

3.8 อัตราป่วยความดันโลหิตสูงรายใหม่จากกลุ่มเสี่ยงความดันโลหิตสูง ไม่น้อยกว่าร้อยละ 5
พบสถานบริการทุกที่ผ่านอัตราป่วยความดันโลหิตสูงรายใหม่จากกลุ่มเสี่ยงความดันโลหิตสูง

3.9 ร้อยละผู้ป่วยความดันโลหิตสูงรายใหม่ลดลง ไม่น้อยกว่าร้อยละ 2.5
พบสถานบริการทุกที่ผ่านร้อยละผู้ป่วยความดันโลหิตสูงรายใหม่ลดลง

3.0 ร้อยละ 50 ผู้ป่วยความดันโลหิตสูงที่ควบคุมระดับความดันโลหิตได้ดี
พบสถานบริการที่ไม่ผ่านในผู้ป่วยความดันโลหิตสูงที่ควบคุมระดับความดันโลหิตได้ดี คือ โรงพยาบาล
ตำบลคลองสะแก- ป่าหวาย , โรงพยาบาลส่งเสริมสุขภาพตำบลหนองปล้อง และโรงพยาบาลวังทรายพูน

ความครอบคลุมการได้รับวัคซีนครบทุกชุดตามกลุ่มวัย 5 ปี ปีงบประมาณ 2563

สถานการณ์และปัญหา

ด้านความครอบคลุมการได้รับวัคซีน ในปี 2563 ได้ใช้ข้อมูลจากการรายงานประมวลผลของข้อมูล
จากฐานข้อมูล 43 แห่ง ในปัจจุบันทำให้ความครอบคลุมการได้รับวัคซีนในภาพรวมของอำเภอยังไม่ผ่านเกณฑ์
บางประเภท และบางพื้นที่ จึงได้วางแผนดำเนินการแก้ไขและติดตามในพื้นที่ที่ไม่ผ่านเกณฑ์วัคซีนบางประเภท
ตารางที่ ความครอบคลุมการได้รับวัคซีนทุกประเภทตามเกณฑ์ ของเด็กอายุ 1 ปี

สถานบริการ	จำนวน เด็ก ทั้งหมด	BCG		HBV1		DTP-HB		OPV3		MMR		IPV		ครบทุกชนิด	
		คน	ร้อยละ	คน	ร้อยละ	คน	ร้อยละ	คน	ร้อยละ	คน	ร้อยละ	คน	ร้อยละ	คน	ร้อยละ
รพ.สต.บ้านหนองยาง	24	24	100	24	100	24	100	24	100	24	100	24	100	24	100
รพ.สต.หนองปลาไหล	6	6	100	6	100	6	100	6	100	6	100	6	100	6	100
รพ.สต.บ้านทับไทร	11	11	100	11	100	11	100	11	100	11	100	11	100	11	100
รพ.สต.คลองสะแก-ป่าหวาย	3	3	100	3	100	3	100	3	100	3	100	3	100	3	100
รพ.สต.บ้านยางสามต้น	17	17	100	17	100	17	100	17	100	17	100	17	100	17	100
รพ.สต.หนองพระ	19	19	100	19	100	19	100	19	100	19	100	19	100	19	100
รพ.สต.หนองปล้อง	16	16	100	16	100	15	93.75	16	100	16	100	16	100	15	93.75
รพ.วังทรายพูน	15	15	100	15	100	14	93.33	14	93.33	14	93.33	15	100	14	93.33
รวม	111	111	100	111	100	109	98.20	110	99.10	110	99.10	111	100	109	98.20

ที่มา : ข้อมูลจากฐานข้อมูล 43 แห่ง (ณ วันที่ 28 กรกฎาคม 2563)

จากตารางข้อมูล ความครอบคลุมการสร้างเสริมภูมิคุ้มกันโรคของเด็กอายุครบ 1 ปีที่ได้รับวัคซีน BCG
,HBV1,DTP-HBV3 ,OPV3, MMR1,IPV ครบชุด ร้อยละ 98.20 โดยพบว่า

- เด็ก 1 ปี ได้รับวัคซีน BCG ร้อยละ 100 สถานบริการที่ผ่านเกณฑ์ไม่น้อยกว่าร้อยละ 95 มี 8 แห่ง
- เด็ก 1 ปี ได้รับวัคซีน HBV1 ร้อยละ 100 สถานบริการที่ผ่านเกณฑ์ไม่น้อยกว่าร้อยละ 95 มี 8 แห่ง
- เด็ก 1 ปี ได้รับวัคซีน DTP-HB3 ร้อยละ 98.20 สถานบริการที่ผ่านเกณฑ์ไม่น้อยกว่าร้อยละ 95 มี 8

แห่ง

- เด็ก 1 ปี ได้รับวัคซีน OPV3 ร้อยละ 99.10 สถานบริการที่ผ่านเกณฑ์ไม่น้อยกว่าร้อยละ 95 มี 8

แห่ง

- เด็ก 1 ปี ได้รับวัคซีน MMR1 ร้อยละ 99.10 สถานบริการที่ผ่านเกณฑ์ไม่น้อยกว่าร้อยละ 95 มี 8 แห่ง

- เด็ก 1 ปี ได้รับวัคซีน IPV ร้อยละ 100 สถานบริการที่ผ่านเกณฑ์ไม่น้อยกว่าร้อยละ 95 มี 8 แห่ง

ตารางที่ ความครอบคลุมการได้รับวัคซีนทุกประเภทตามเกณฑ์ ของเด็กอายุ 2 ปี

สถานบริการ	จำนวนเด็กทั้งหมด	DTP4		OPV4		JE2		ครบทุกชนิด	
		คน	ร้อยละ	คน	ร้อยละ	คน	ร้อยละ	คน	ร้อยละ
รพ.สต.บ้านหนองยาง	28	28	100	28	100	28	100	28	100
รพ.สต.หนองปลาไหล	6	6	100	6	100	6	100	6	100
รพ.สต.บ้านทับไทร	14	14	100	14	100	14	100	14	100
รพ.สต.คลองสะแก-ป่าหวาย	6	6	100	6	100	6	100	6	100
รพ.สต.บ้านยางสามต้น	26	26	100	26	100	26	100	26	100
รพ.สต.หนองพระ	16	16	100	16	100	16	100	16	100
รพ.สต.หนองปล้อง	26	25	96.15	25	96.15	25	96.15	25	96.15
รพ.วังทรายพูน	16	16	100	16	100	15	93.75	15	93.75
รวม	138	137	99.28	137	99.28	136	98.55	138	98.55

ที่มา : ข้อมูลจากฐานข้อมูล 43 แฟ้ม (ณ วันที่ 28 กรกฎาคม 2563)

จากตารางข้อมูล ความครอบคลุมการสร้างเสริมภูมิคุ้มกันโรคของเด็กอายุ 2 ปีที่ได้รับวัคซีน DTP4,OPV4,JE ครบชุดร้อยละ 98.55 พบว่า

- เด็ก 2 ปี ได้รับวัคซีน DTP4 ร้อยละ 99.28 สถานบริการที่ผ่านเกณฑ์ไม่น้อยกว่าร้อยละ 90 มี 8 แห่ง

- เด็ก 2 ปี ได้รับวัคซีน OPV4 ร้อยละ 99.28 สถานบริการที่ผ่านเกณฑ์ไม่น้อยกว่าร้อยละ 90 มี 8 แห่ง

- เด็ก 2 ปี ได้รับวัคซีน JE ร้อยละ 98.55 สถานบริการที่ผ่านเกณฑ์ไม่น้อยกว่าร้อยละ 90 มี 8 แห่ง

ตารางที่ ความครอบคลุมการได้รับวัคซีนทุกประเภทตามเกณฑ์ ของเด็กอายุ 3-5 ปี

สถานบริการ	จำนวน เด็ก 3 ปี	JE3		MMR2		ครบทุกชนิด		จำนวน เด็ก 5 ปี	DTP5		OPV5		ครบทุกชนิด	
		คน	ร้อยละ	คน	ร้อยละ	คน	ร้อยละ		คน	ร้อยละ	คน	ร้อยละ	คน	ร้อยละ
รพ.สต.บ้านหนองยาง	21	21	100	21	100	21	100	23	23	100	23	100	23	100
รพ.สต.หนองปลาไหล	9	9	100	9	100	9	100	7	7	100	7	100	7	100
รพ.สต.บ้านทับไทร	19	19	100	18	94.74	18	94.74	17	17	100	17	100	17	100
รพ.สต.คลองสะแก-ป่า หวาย	15	14	93.33	14	93.33	14	93.33	15	12	80	12	80	12	80
รพ.สต.บ้านยางสามต้น	14	14	100	13	92.86	13	92.86	29	29	100	29	100	29	100
รพ.สต.หนองพระ	21	21	100	21	100	21	100	26	26	100	26	100	26	100
รพ.สต.หนองปล้อง	26	26	100	26	100	26	100	22	22	100	22	100	22	100
รพ.วังทรายพูน	14	14	100	14	100	14	100	25	25	100	25	100	25	100
รวม	139	138	99.28	136	97.84	136	97.84	164	161	98.17	161	98.17	161	98.17

ที่มา : ข้อมูลจากฐานข้อมูล 43 แฟ้ม (ณ วันที่ 28 กรกฎาคม 2563)

จากตารางข้อมูล ความครอบคลุมการสร้างเสริมภูมิคุ้มกันโรคของเด็กอายุ 3-5 ปีที่ได้รับวัคซีน JE3,MMR2,DTP5,OPV5 ครบชุดในเด็ก 3 ปี ร้อยละ 97.84 และครบชุดในเด็ก 5 ปี ร้อยละ 98.17พบว่า

- เด็ก 3 ปี ได้รับวัคซีน JE3 ร้อยละ 99.28 สถานบริการที่ผ่านเกณฑ์ไม่น้อยกว่าร้อยละ 90 มี 8 แห่ง
- เด็ก 3 ปี ได้รับวัคซีน MMR2 ร้อยละ 97.87 สถานบริการที่ผ่านเกณฑ์ไม่น้อยกว่าร้อยละ 90 มี 8 แห่ง
- เด็ก 5 ปี ได้รับวัคซีน DTP5 ร้อยละ 98.17 สถานบริการที่ไม่ผ่านเกณฑ์ไม่น้อยกว่าร้อยละ 90 มี 1 แห่ง คือ รพ.สต.บ้านคลองสะแก-ป่าหวาย
- เด็ก 5 ปี ได้รับวัคซีน OPV5 ร้อยละ 98.17 สถานบริการที่ไม่ผ่านเกณฑ์ไม่น้อยกว่าร้อยละ 90 มี 1 แห่ง คือ รพ.สต.บ้านคลองสะแก-ป่าหวาย

4. ข้อเสนอแนะ โดย 6 building blocks plus

ประเด็น/หน่วยบริการ	กิจกรรมที่ดำเนินการในปี 63	ปัญหาอุปสรรค	Plan ปี 2564
1.Service Delivery (ระบบบริการ)	-โครงการคัดกรองสุขภาพประชาชน (มีทุก รพ.สต./รพ.) -โครงการปรับเปลี่ยนพฤติกรรมสุขภาพกลุ่มเสี่ยงต่อโรคเบาหวานความดัน (เขต รพ.) -ให้บริการสร้างเสริมภูมิคุ้มกันโรคในเด็ก 0-5 ปี	-ยังปรับเปลี่ยนพฤติกรรมได้ไม่ค่อยดี -เด็กไม่อยู่ในพื้นที่ไม่มาตามนัด	จัดโครงการคัดกรองสุขภาพประชาชน และ จัดโครงการปรับเปลี่ยนพฤติกรรม ในกลุ่มเสี่ยงโรคเบาหวานความดันโลหิตสูง -ตรวจสอบสถานอยู่อาศัย ในฐานข้อมูลที่ รพ.สต. -จัดระบบการติดตามเด็ก กรณีไม่มาตามนัด หรือไปฉีดที่อื่น ให้ตามข้อมูลมาลง
2. Workforce (กำลังคนด้านสุขภาพ)	บุคลากรสาธารณสุข และ อสม. ในพื้นที่ ร่วมดำเนินการคัดกรองสุขภาพประชาชนและบริการสร้างเสริมภูมิคุ้มกันโรคในเด็ก 0-5ปี		
3. IT (ระบบข้อมูลข่าวสาร)	ระบบข้อมูล MIS และ HDC ฐานข้อมูล รพ.สต./รพ. กลุ่มเฟซ กลุ่มไลน์ งานข้อมูลข่าวสาร		
4. Drug & Equipment (เทคโนโลยีทางการแพทย์)	มีวัสดุอุปกรณ์ ในการคัดกรอง		
5. Financing (ค่าใช้จ่ายด้านสุขภาพ)	งบตามโครงการจากกองทุนตำบล ในการซื้อวัสดุอุปกรณ์ในการคัดกรอง และปรับเปลี่ยนพฤติกรรม	โครงการที่ส่ง สสจ.เพื่ออนุมัติขอใช้เงินบำรุงค่อนข้างช้า	จัดทำโครงการต่อเนื่องทุกปี

ประเด็น/หน่วย บริการ	กิจกรรมที่ดำเนินการในปี 63	ปัญหาอุปสรรค	Plan ปี 2564
6. Leadership & Governance (ภาวะผู้นำและ ธรรมาภิบาล)	ผู้บริหารให้ความสำคัญและ สนับสนุนการดำเนินงานตาม โครงการ พร้อมติดตาม ความก้าวหน้า		
7. Stakeholder & Participation (การมีส่วนร่วม ของชุมชน)	ประชาชนกลุ่มเป้าหมาย อายุ 35 ปีขึ้นไป ร่วมกิจกรรมคัด กรองสุขภาพตามโครงการ -ผู้ปกครองเด็ก 0-5 ปี นำบุตร หลานมาฉีดวัคซีนที่สถาน บริการ		

งานวัณโรค

โรควัณโรค อำเภอวังทรายพูน ปี 2563

1.สถานการณ์ สภาพปัญหาของพื้นที่

สถานการณ์โรควัณโรคเครือข่ายบริการสุขภาพอำเภอวังทรายพูน ในปี 2560-2562 พบว่า

ลำดับ	ตัวชี้วัด	เป้าหมาย	2559	2560	2561	2562
1	อัตราการรักษาหาย	≥85%	77.27	77.78	81.19	85.72
2	อัตราการตาย	<5%	22.73	14.8	8.81	14.28
3.	อัตราการขาดยา	0%	0	7.4	0	0
4.	ร้อยละการคัดกรอง กลุ่มเสี่ยง	≥90%	NA	NA	100+	100+
5.	อัตราพบผู้ป่วยราย ใหม่(Coverage)	82.5%	NA	NA	NA	66.67

2.จากการวิเคราะห์ข้อมูล พบว่า

- อัตราพบผู้ป่วยรายใหม่(Coverage) ยังต่ำกว่าเป้าหมาย เนื่องจาก การขาดความต่อเนื่องของการส่งตรวจGene expert ในกรณีแพทย์สงสัยจากฟิล์ม มีบางช่วงเวลาที่น้ำยาตรวจขาดแคลน เป็นต้น การคัดกรองล่าช้า(แล้วเสร็จตามเป้าหมาย ประมาณ เดือนมีนาคม)

- อัตราการรักษาหาย ยังต่ำกว่าเป้าหมาย เนื่องจาก มีผู้ป่วยเสียชีวิตในระหว่างการรักษา (อัตราตายเกินเกณฑ์ทุกปี) โดยพบว่า ผู้ป่วยเสียชีวิต เป็นผู้สูงอายุ มีโรคร่วม เป็นต้น

3.มาตรการ การดำเนินงาน

- การคัดกรองกลุ่มเสี่ยง โดย ดำเนินการเอง และจ้างเอกชน (การX-RAY)
- การคัดกรองกลุ่มเสี่ยง ตามนियามการค้นหา
- การตรวจเสมหะในรายที่สงสัย รวมถึง การส่งตรวจ Expert ที่รพ.พิจิตร หรือ สคร.3นครสวรรค์
- พบAFB+ Admit ที่ โรงพยาบาลวังทรายพูน จำนวน 2 สัปดาห์ หรือ 14 วัน
- ดำเนินงาน ตามมาตรการ 2-2-2 ดังนี้

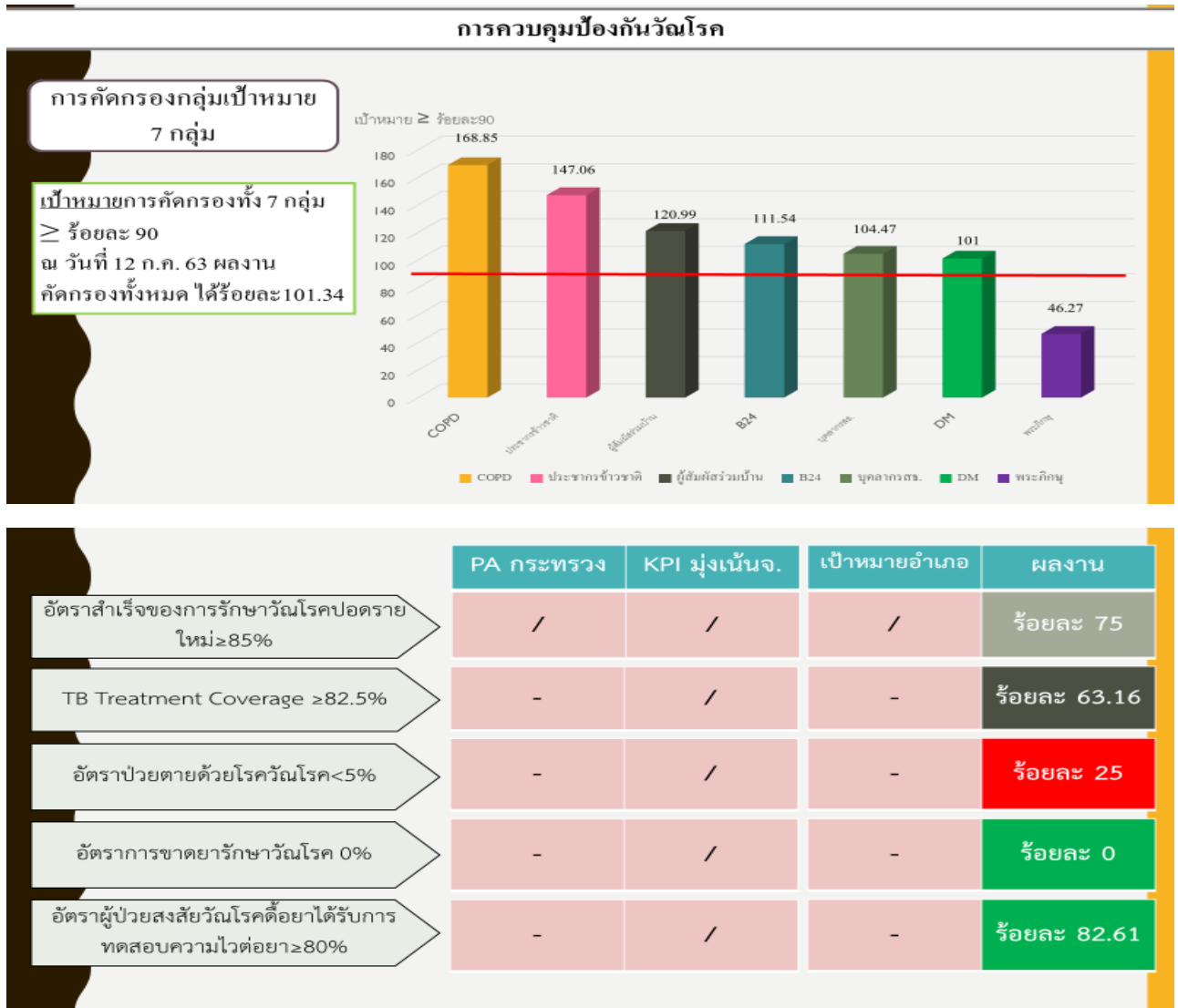
*รายงานผู้ป่วยให้พื้นที่ที่รับผิดชอบทราบ ทางแอปพลิเคชันไลน์ Jit อำเภอวังทรายพูน (ภายใน 2 วัน)

*ติดตาม (DOT) เป็นเวลา 14 วัน ที่โรงพยาบาลวังทรายพูน (รพ.สต.รอกำแนะนำ และติดตามในพื้นที่) (2 สัปดาห์

*ลงพื้นที่เยี่ยมและติดตาม (DOT) โดยรพ.สต. (จำนวน 2 เดือน : ระยะเข้มข้น)

*รพ.สต.จ่ายยาให้ผู้ป่วยสัปดาห์ละครั้ง(ผู้ป่วยนำยาไปเก็บไว้ที่รพ.สต.เพื่อรักษาคุณภาพของยาและให้รพ.สต.ตรวจสอบการทำงานยา)

4.สรุปผลการดำเนินงาน ปี 2563



5.ข้อเสนอแนะ

- การคัดกรองกลุ่มเป้าหมาย ให้แล้วเสร็จภายในไตรมาสแรก เพื่อการค้นพบโดยเร็ว และตัดวงจรการแพร่กระจายโรค

โดยรพ.วังทรายพูน ดำเนินการเอง ทั้งในวันราชการและวันหยุด

- อปท.เป็นผู้รับผิดชอบ และให้ความช่วยเหลือตามเกณฑ์ที่กำหนด

งานไข้เลือดออก

โรคไข้เลือดออก อำเภอวังทรายพูน ปี 2563

1.สถานการณ์ สภาพปัญหาของพื้นที่

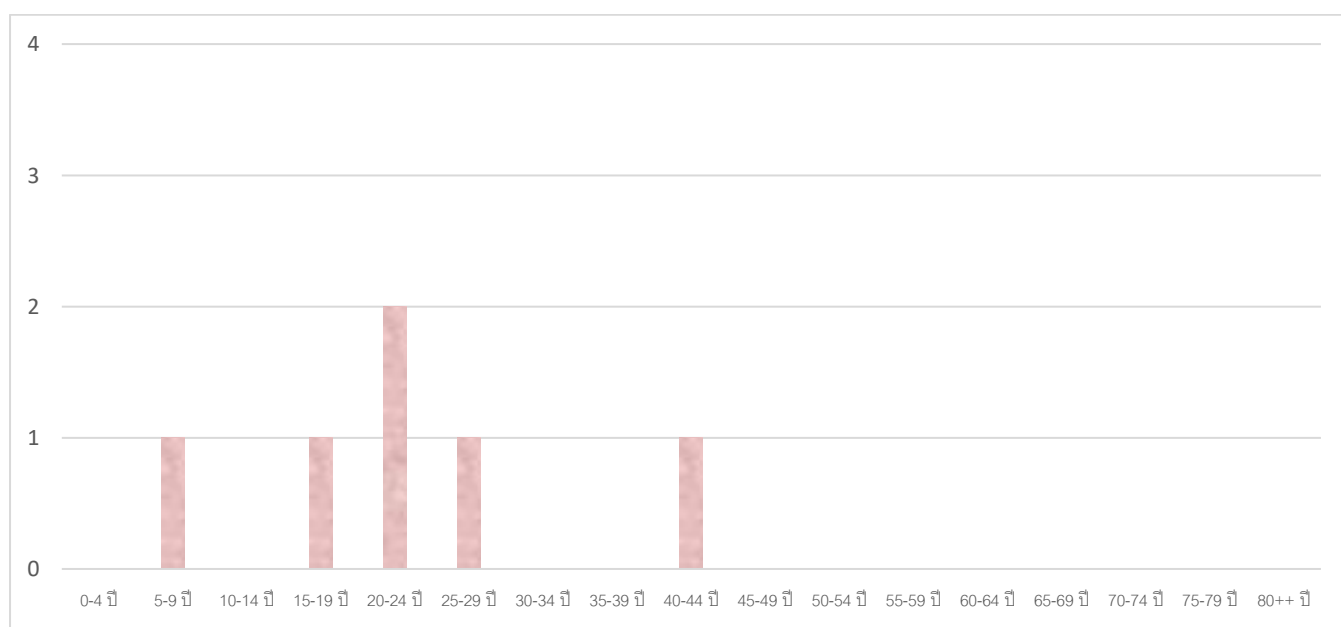
สถานการณ์โรคไข้เลือดออกในปี 2560-2563 (ข้อมูลจากระบบรายงานการเฝ้าระวังโรค 506 สำนักระบาดวิทยา มีรายงานผู้ป่วยโรคไข้เลือดออก (Dengue fever : DF, Dengue hemorrhagic fever : DHF, Dengue shock syndrome : DSS) มีอัตราป่วย 173.94 , 234.71 , 133.54 และ 24.28 ต่อประชากรแสนคนตามลำดับ โดยในปี 2563 พบอัตราป่วยโรคไข้เลือดออกของอำเภอวังทรายพูนสูงเป็นอันดับ 4 ของจังหวัด การกระจายการเกิดโรคไข้เลือดออกตามกลุ่มอายุ ส่วนใหญ่พบในกลุ่มอายุ 20-24 ปี (2 ราย ร้อยละ 33.33) อายุ 5-9 ปี (1 ราย ร้อยละ 16.67) , อายุ 15-1 ปี (1 ราย ร้อยละ 16.67) , อายุ 25-29 ปี (1 ราย ร้อยละ 16.67) และอายุ 40-44 (1 ราย ร้อยละ 16.67)

ตารางที่ จำนวน และอัตราป่วยโรคไข้เลือดออกต่อประชากรแสนคน อำเภอวังทรายพูน จำแนกรายปี

ข้อมูล	ปี 2560		ปี 2561		ปี 2562		ปี 2563	
	จำนวน	อัตราป่วย	จำนวน	อัตราป่วย	จำนวน	อัตราป่วย	จำนวน	อัตราป่วย
ผู้ป่วยโรคไข้เลือดออก	43	173.94	58	234.71	33	133.54	6	24.28

ที่มา : ข้อมูลจากระบบ MIS สสจ.พิจิตร ณ วันที่

แผนภูมิที่ จำนวนผู้ป่วยโรคไข้เลือดออก จำแนกตามกลุ่มอายุ

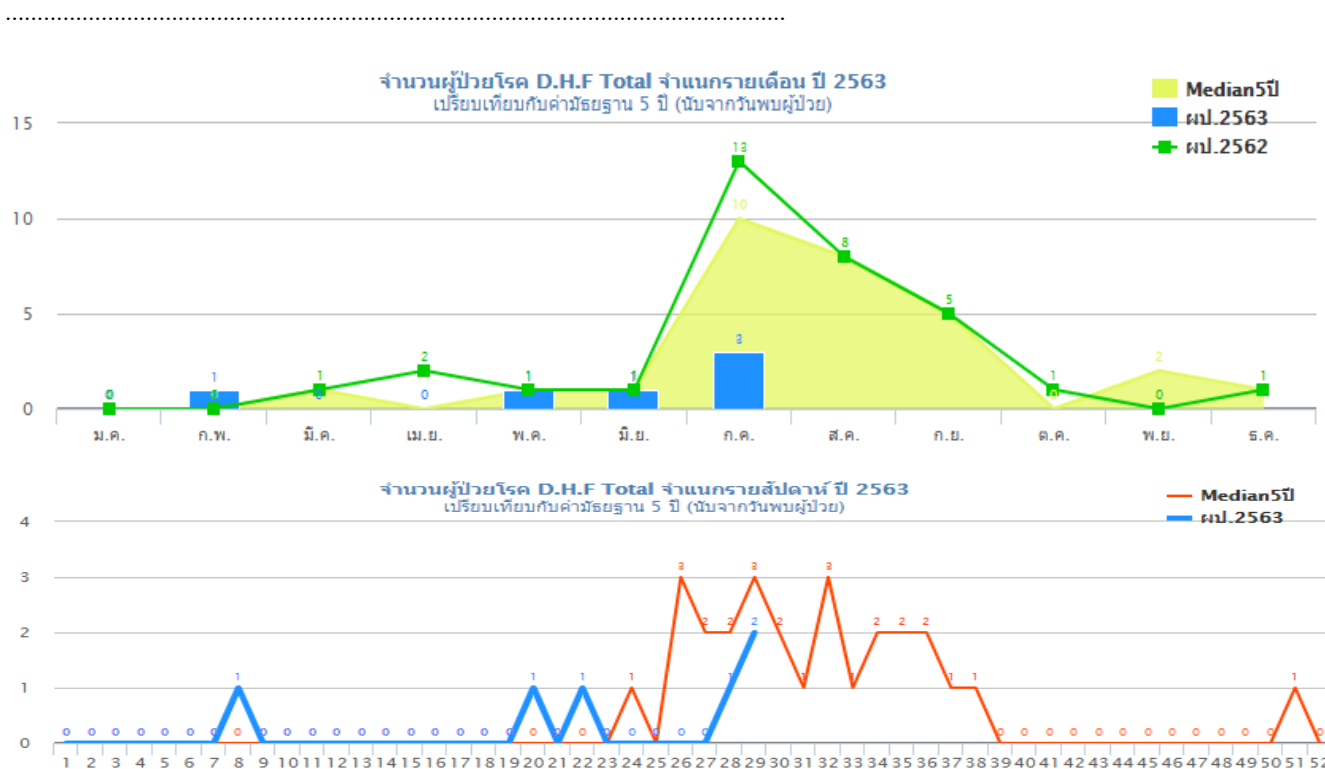


2.จากการวิเคราะห์ข้อมูลรายตำบลพบว่า ตำบลที่พบอัตราป่วยสูงสุด คือ ตำบลหนองพระ รองลงมา คือ ตำบลหนองปล้อง, ตำบลวังทรายพูน ไม่พบในตำบลหนองปลาไหล ตามลำดับ

ตารางที่ จำนวน และอัตราป่วยต่อแสนประชากรแยกตามรายตำบล

ตำบล	ประชากร	ผู้ป่วย (ราย)	อัตราต่อแสน	เสียชีวิต (ราย)	อัตราต่อแสน	อัตราป่วยตาย (ร้อยละ)
วังทรายพูน	8,484	1	11.79	0	0.00	0.00
หนองปลาไหล	5,036	0	0.00	0	0.00	0.00
หนองพระ	7,713	4	51.86	0	0.00	0.00
หนองปล้อง	3,478	1	28.75	0	0.00	0.00
รวม	24,711	6	24.28	0	0.00	0.00

เมื่อพิจารณาการกระจายการเกิดโรค จำแนกรายสัปดาห์ รายเดือน เปรียบเทียบค่ามัธยฐาน 5 ปี ย้อนหลัง พบว่าจำนวนผู้ป่วยโรคไข้เลือดออก อำเภอวังทรายพูน พบผู้ป่วยจำนวน 5 ราย เทียบรายสัปดาห์ พบว่า สัปดาห์ที่ 18 , 20 และ 22 ที่มีค่าเกินเกณฑ์มัธยฐานย้อนหลัง 5 ปี



และจากการวิเคราะห์จำนวนผู้ป่วยโรคไข้เลือดออก 6 ราย พบว่าแพทย์วินิจฉัย DHF ทั้งหมด 3 ราย (ร้อยละ 50) จำแนกเป็นประเภทผู้ป่วยใน (IPD) จำนวน 3 ราย (ร้อยละ 100) ผู้ป่วยนอก 0 ราย เป็น DF ทั้งหมด 3 ราย (ร้อยละ 50) จำแนกเป็นประเภทผู้ป่วยใน (IPD) จำนวน 3 ราย (ร้อยละ 100) ผู้ป่วยนอก 0 ราย ดังตารางที่

ตารางที่ จำนวนการวินิจฉัยโรคไข้เลือดออกจำแนกประเภทผู้ป่วย อำเภอวังทรายพูน ตั้งแต่วันที่ 1 มกราคม - 24 กรกฎาคม 2563

สถานบริการ	DHF			DF			รวม
	OPD	IPD	รวม	OPD	IPD	รวม	
รพ.สต.บ้านหนองยาง	0	1	1	0	0	0	1
รพ.สต.หนองปลาไหล	0	0	0	0	0	0	0
รพ.สต.หนองปล้อง	0	0	0	0	1	1	1
รพ.สต.หนองพระ	0	0	0	0	0	0	0
รพ.สต.บ้านยางสามต้น	0	1	1	0	3	3	4
รพ.สต.บ้านทับไทร	0	0	0	0	0	0	0
รพ.สต.บ้านคลองสะแก-ป่าหวาย	0	0	0	0	0	0	0
รพ.วังทรายพูน	0	0	0	0	0	0	0
รวม	0	1	1	0	0	4	6+

3.มาตรการ การดำเนินงาน

- เน้นการป้องกันโรค โดย การเตรียมความพร้อมของบุคลากร วัสดุอุปกรณ์ งบประมาณต่างๆ วิชาการ
- แบ่งพื้นที่ เป็น เสียงสูงมาก เสียงสูง เสียงปานกลาง และเสียงน้อย เพื่อเฝ้าระวังและป้องกันตั้งแต่ต้น

4.สรุปผลการดำเนินงาน ปี 2563

- การจัดกิจกรรม Big cleaning day ตามความพร้อมและเหมาะสมแต่ละพื้นที่

- โครงการสุ่มคุณภาพปราบลู่กน้ำยุงลาย(โรคไข้เลือดออก) จำนวน 40 หลังคาเรือน 57 หมู่บ้าน ช่วงเดือน มีนาคม รอบแรก จำนวน 29 หมู่บ้าน พบว่า

ค่า HI อยู่ในช่วง 6.67 – 61.53

ค่า CI อยู่ในช่วง 0.83 – 20.81

- มาตรการควบคุมโรค (3-1-2, 7-14-21-28) โดย ผู้ป่วยรายแรกของสถานบริการ ทีม JIT อำเภอ / ตำบล ร่วมจัดมาตรการควบคุมโรคในพื้นที่(การทำประชาคม)

5.ข้อเสนอแนะ

- ให้อปท.เป็นผู้รับผิดชอบ โดยสาธารณสุข สนับสนุนด้านวิชาการ

แผนงานการพัฒนากระบวนการข้อมูลสารสนเทศด้านสุขภาพ

1.สถานการณ์ ข้อมูลทั่วไป

การพัฒนากระบวนการข้อมูลสารสนเทศด้านสุขภาพ อยู่ในยุทธศาสตร์ที่ 4 บริหารเป็นเลิศด้วยธรรมาภิบาล (Governance Excellence) ประกอบไปด้วย 3 ตัวชี้วัด คือ

ตัวชี้วัด 4.12.36.141 : 141. หน่วยบริการผ่านเกณฑ์คุณภาพข้อมูล ร้อยละ 80

ตัวชี้วัด 4.12.36.142 : 142. ร้อยละ 99 ของจำนวนครั้งที่หน่วยบริการส่งข้อมูลตามโครงสร้างมาตรฐาน 43 แฟ้มทันเวลา ในระบบHDC (อย่างน้อย 2 ครั้ง/สัปดาห์ วันไม่ติดกัน)

ตัวชี้วัด 4.12.36.143 : 143. หน่วยบริการเข้าใช้งานระบบ data-exchange ในฐานข้อมูล HDC มากกว่า ร้อย ละ 80

ผลการดำเนินงานคือ

1.หน่วยบริการผ่านเกณฑ์คุณภาพข้อมูล ร้อยละ 78.31

2. ร้อยละ 99 ของจำนวนครั้งที่หน่วยบริการส่งข้อมูลตามโครงสร้างมาตรฐาน 43 แฟ้มทันเวลา ในระบบHDC (อย่างน้อย 2 ครั้ง/สัปดาห์ วันไม่ติดกัน)

3.หน่วยบริการเข้าใช้งานระบบ data-exchange ในฐานข้อมูล HDC ร้อยละ 69.85

2.วิเคราะห์สภาพปัญหา

ปัญหาที่พบ คือ ข้อมูลยังไม่สามารถผ่านเกณฑ์มาตรฐาน เนื่องจาก เจ้าหน้าที่ยังขาดความรู้ความเข้าใจในระบบข้อมูลข่าวสารสารสนเทศด้านสุขภาพ ในแต่ละตัวชี้วัด ทำให้ไม่สามารถดำเนินการให้เกิดความถูกต้อง ทันเวลา ได้ นอกจากนี้ในการแก้ไขปัญหา ยังไม่สามารถประยุกต์เข้าใช้งานระบบ data-exchange ในฐานข้อมูล HDC เพื่อการแก้ไขปัญหาได้อย่างมีประสิทธิภาพ เกิดประสิทธิผลได้

3.มาตรการ การดำเนินงาน

จัดทำโครงการพัฒนาระบบข้อมูลและสารสนเทศเครือข่ายบริการสุขภาพอำเภอวังทรายพูน
ปีงบประมาณ 2563

4.สรุปผลการดำเนินงาน ปี 2563

ดำเนินกิจกรรมตามโครงการได้ดังนี้

1.ประชุมคณะทำงานผู้ปฏิบัติหน้าที่ System Manager และ Data Admin เพื่อวิเคราะห์ ทบทวน และกำหนดกระบวนการทำงานในปีงบประมาณ 2563

2.อบรมคณะทำงานผู้ปฏิบัติหน้าที่ System Manager และ Data Admin ในการตรวจสอบคุณภาพ และการนำไปประยุกต์ให้เกิดประโยชน์ในหน่วยงาน

โครงการไม่สามารถดำเนินการได้ตามที่กำหนดเนื่องจากโครงการได้รับการอนุมัติจาก สำนักงานสาธารณสุขจังหวัดพิจิตรล่าช้า ทำให้ไม่สามารถดำเนินการได้ครบทั้งกลุ่มเป้าหมายและระยะเวลาที่กำหนดไว้ อีกทั้งยังมีมาตรการเฝ้าระวังโรคติดต่อ Covid19 ทำให้ไม่สามารถจัดประชุมอบรมกลุ่มเป้าหมาย จำนวนมากได้ เจ้าหน้าที่มีภาระเพิ่มมากขึ้นทำให้ไม่สามารถหาห้วงเวลาที่จะดำเนินกิจกรรมได้ตามที่กำหนด

5 ข้อเสนอแนะ

ประสานงานเร่งรัดโครงการเพื่อให้ได้รับการอนุมัติจากสำนักงานสาธารณสุขจังหวัดพิจิตร จัดแบ่ง กลุ่มเป้าหมายประชุมอบรมกลุ่มให้จำนวนน้อยลงเพื่อไม่ให้เกิดความแออัดตามมาตรการป้องกันควบคุมโรค ปรับระยะเวลาอาจใช้วันหยุดราชการเพื่อให้สามารถดำเนินกิจกรรมได้ตามที่กำหนด