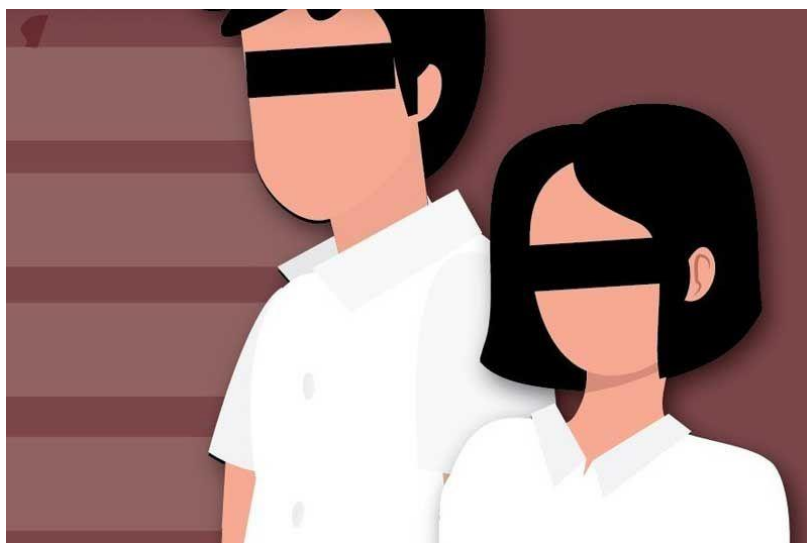




คู่มือ
แนวปฏิบัติการป้องกันและแก้ไขปัญหาการล่วงละเมิดหรือ
คุกคามทางเพศในการทำงานของหน่วยงาน
โรงพยาบาลวังทรายพูน ปีงบประมาณ พ.ศ. ๒๕๖๗



รวบรวมโดย
คณะกรรมการบริหารจัดการความเสี่ยงโรงพยาบาลวังทรายพูน
ปี ๒๕๖๗

คู่มือแนวปฏิบัติเพื่อป้องกันและแก้ไขปัญหาการล่วงละเมิดหรือคุกคามทางเพศในการทำงาน ของโรงพยาบาลวังทรายพูน ประจำปีงบประมาณ พ.ศ.๒๕๖๓

แนวปฏิบัติเพื่อป้องกันและแก้ไขปัญหาการล่วงละเมิดหรือคุกคามทางเพศในการทำงาน จัดทำขึ้นตามมติคณะรัฐมนตรีเมื่อวันที่ 16 มิถุนายน 2558 โดยมีวัตถุประสงค์เพื่อให้บุคลากรในหน่วยงานทุกคนไม่ว่าอยู่ในสถานะใดได้รับการปฏิบัติด้วยความเคารพในศักดิ์ศรีและปราศจากการถูกล่วงละเมิดหรือคุกคามทางเพศในการทำงาน ทุกคนต้องรับผิดชอบในการกระทำและปฏิบัติตามแนวปฏิบัตินี้ โรงพยาบาลวังทรายพูนจะสร้างและรักษาสภาพแวดล้อมในการทำงานให้ปราศจากการล่วงละเมิดหรือคุกคามทางเพศด้วยการสร้างความตระหนัก การสร้างความรู้ความเข้าใจ การกำหนดมาตรการป้องกันและจัดการกับปัญหาที่เกิดขึ้น และจะดำเนินการเมื่อเกิดกรณีการร้องเรียนเรื่องการล่วงละเมิดหรือคุกคามทางเพศอย่างทันทั่วทั้งรวมทั้งการจิตสภาพแวดล้อม และมาตรการต่างๆ เพื่อลดความเสี่ยงที่จะทำให้เกิดการล่วงละเมิด/คุกคามทางเพศขึ้น

การล่วงละเมิดหรือคุกคามทางเพศ คือ

การกระทำใดๆ หรือพฤติกรรมที่ส่อไปทางเพศที่เป็นการบังคับ ใช้อำนาจที่ไม่พึงปรารถนาด้วยวาจา ข้อความ ท่าทาง แสดงด้วยเสียง รูปภาพ เอกสาร ข้อมูลทางอิเล็กทรอนิกส์ หรือส่งของลามกอนาจารเกี่ยวกับเพศ หรือกระทำอย่างอื่นในทำนองเดียวกันโดยประการที่น้ำจะทำให้ผู้อื่นได้รับความเดือดร้อนรำคาญ ได้รับความอับอาย หรือรู้สึกว่าคุณเหยียดหยาม และให้หมายรวมถึงการติดตามรังควาน หรือการกระทำการใดที่ก่อให้เกิดบรรยากาศไม่ปลอดภัยทางเพศ โดยเฉพาะการสร้างเงื่อนไข ซึ่งมีผลต่อการจ้างงานการสรรหา หรือการแต่งตั้งหรือผลกระทบใด ต่อผู้เสียหายทั้งในหน่วยงานของรัฐและเอกชน รวมถึงสถาบันการศึกษา

พฤติกรรมที่พึงปฏิบัติเพื่อป้องกันปัญหาการล่วงละเมิดหรือคุกคามทางเพศ

- บุคลากรของหน่วยงานควรให้เกียรติเพื่อนร่วมงานผู้บังคับบัญชาและผู้ใต้บังคับบัญชา
- บุคลากรของหน่วยงานควรลดความเสี่ยงจากปัญหาการล่วงละเมิดหรือคุกคามทางเพศเช่น แต่งกายให้เหมาะสม หลีกเลี่ยงการอยู่ในที่รับตาหรือทำงานสองต่อสองกับผู้บังคับบัญชา/ผู้ที่ไม่สนิทสนม/เพศตรงข้าม หรือมีผู้ที่ไว้วางใจอยู่ด้วย ในกรณีถูกเรียกเข้าพบหรือได้รับมอบหมายงานนอกเวลาทำงาน เป็นต้น
- บุคลากรของหน่วยงานควรช่วยสอดส่องและรายงานพฤติกรรมล่วงละเมิดคุกคามทางเพศที่เกิดขึ้นในหน่วยงานต่อบุคลากรหรือหน่วยงานที่เกี่ยวข้อง รวมทั้งไม่ควรเพิกเฉยหากมีปัญหาดังกล่าวเกิดขึ้นกับเพื่อนร่วมงาน และควรให้คำปรึกษา รวมทั้งความช่วยเหลือแก่เพื่อนร่วมงานด้วย
- ผู้บังคับบัญชาทุกระดับควรทำตัวเป็นแบบอย่างที่ดี และมีหน้าที่โดยตรงในการป้องกันปัญหาการล่วงละเมิดหรือคุกคามทางเพศในการทำงาน
- ในกรณีของผู้บังคับบัญชาเรียกผู้ใต้บังคับบัญชา ปฏิบัติงานในห้องโดยเฉพาะนอกเวลาทำงาน หรือไปปฏิบัติงานต่างจังหวัด/ต่างประเทศ แบบสองต่อสอง ให้แจ้งผู้บังคับบัญชาระดับต้นรับทราบก่อนทุกครั้ง
- บุคลากรควรมีจิตสำนึกรักศักดิ์ศรี ภาควุฒิใจในผลการทำงานของตนเอง เห็นคุณค่าการทำงานของตนมากกว่าที่จะก้าวหน้าโดยวิธีอื่น

พฤติกรรมที่ไม่พึงปฏิบัติเนื่องจากเข้าข่ายเป็นการล่วงละเมิดหรือคุกคามทางเพศ

การล่วงละเมิดหรือคุกคามทางเพศเป็นเรื่องที่มีขอบเขตกว้าง ซึ่งไม่สามารถระบุพฤติกรรมได้อย่างครอบคลุมทั้งหมด อย่างไรก็ตามให้ตระหนักว่า การกระทำเกี่ยวกับเรื่องเพศซึ่งผู้ถูกระทำไม่ต้องการและมีความรู้สึกเดือดร้อน รำคาญ อึดอัด ถูกดูถูกเหยียดหยาม ถือว่าเข้าข่ายล่วงละเมิดหรือคุกคามทางเพศ อาทิ

๑. การกระทำทางสายตา เช่น

การจ้องมองร่างกายที่สื่อไปในทางเพศ มองซ่อนใต้กระโปรง มองหน้าอกหรือจ้องลงไปที่คอเสื้อ จนทำให้ผู้ถูกมองรู้สึกอึดอัด อับอาย หรือไม่สบายใจ หรือผู้อื่นที่อยู่ในบริเวณ ดังกล่าวมีความรู้สึกเช่นเดียวกัน เป็นต้น

๒. การกระทำด้วยวาจา เช่น

- การวิพากษ์วิจารณ์รูปร่าง ทรวดทรง และการแต่งกายที่สื่อไปทางเพศ
- การชักชวนให้กระทำการใดๆ ในที่ลับตา ซึ่งผู้ถูกระทำไม่พึงประสงค์และไม่ต้องการพูดเรื่องตลกเกี่ยวกับเพศ

- การเกี่ยวพาราสี พูดจาแทะโลม วิจารณ์ทรวดทรง การพูดลามก การโทรศัพท์ลามก การเรียกผู้หญิงด้วยคำที่สื่อไปทางเพศ จับกลุ่มวิจารณ์พฤติกรรมทางเพศ ของบุคคลในที่ทำงาน

- การสนทนาเรื่องเพศหรือเพศสัมพันธ์ การแสดงความเห็นชอบต่อธรรมเนียมทางเพศ และการพูดที่สื่อไปในทางเพศ การถามเกี่ยวกับประสบการณ์ความชื่นชอบในเรื่องเพศ การสร้างเรื่องโกหกหรือการแพร่ข่าวลือเกี่ยวกับชีวิตทางเพศของผู้อื่น

๓. การกระทำทางกาย เช่น

- การสัมผัสร่างกายของผู้อื่น การลูบคลำการถูไถร่างกายผู้อื่นอย่างมีนัยทางเพศ การฉวยโอกาส กอดรัด จูบ การหยอกล้อโดยการแตะเนื้อต้องตัว การฉวยโอกาสกอดรัดและการสัมผัสทางกายอื่นใดที่ไม่น่าพึงประสงค์ การดึงคนมานั่งตัก เป็นต้น

- การตามตื้อโดยที่อีกฝ่ายหนึ่งไม่เล่นด้วย การตั้งใจยื่นใกล้ชิดเกินไป การต้อนเข้ามาหรือขวางทางเดิน การยั้วยิตัว การผิวปากแบบเชยชวน การส่งจูบ การเลียริมฝีปาก การทำท่าหน้าลายหก การแสดงพฤติกรรมที่สื่อไปในทางเพศโดยใช้มือ หรือการเคลื่อนไหวร่างกาย เป็นต้น

๔. การกระทำอื่นๆ เช่น

- การแสดงรูปภาพ วัตถุ และข้อความที่เกี่ยวข้องกับเพศ รวมทั้งการเปิดภาพโป๊ในที่ทำงานและในคอมพิวเตอร์ของตน

- การแสดงออกที่เกี่ยวกับเพศ เช่น การโชว์ปฏิทินโป๊ การเขียนหรือวาดภาพทางเพศในที่สาธารณะ การใช้สัญลักษณ์ ที่แสดงถึงอวัยวะเพศ หรือการร่วมเพศ การสื่อข้อความรูปภาพสัญลักษณ์ที่แสดงถึงทางเพศทางอิเล็กทรอนิกส์ เช่น Facebook LINE ฯลฯ เป็นต้น

๕. การกระทำทางเพศที่มีการแลกเปลี่ยนผลประโยชน์

- การให้สัญญาที่จะให้ผลประโยชน์เช่น ตำแหน่งหน้าที่การงาน ผลการเรียนทุนการศึกษาดูงาน การเลื่อนเงินเดือนหรือตำแหน่ง การต่อสัญญาการทำงานหากผู้ถูกร่วงละเมิดหรือคุกคามยอมมีเพศสัมพันธ์ เช่น ขอให้ไปค้างคืนด้วย ขอให้มีเพศสัมพันธ์ด้วย หรือขอให้ทำอย่างอื่นที่เกี่ยวข้องกับเรื่องเพศ เป็นต้น

- การของครู่ให้เกิดผลในการลบต่อการจ้างงานการศึกษาการชมชู้ว่าจะทำร้าย การบังคับให้มีการสัมผัสทางเพศ หรือการพยายามกระทำชำเรา

สิ่งที่ควรกระทำเมื่อถูก ร่วงละเมิด หรือคุกคามทางเพศ

- แสดงออกทันทีว่าไม่พอใจในการกระทำของผู้กระทำ และถอยห่างจากการล่วงละเมิดหรือคุกคามทางเพศ นั้น
- ส่งเสียงร้องเพื่อให้ผู้กระทำหยุดการกระทำ และเรียกผู้อื่นช่วย
- บันทึกเหตุการณ์ที่เกิดขึ้นด้วยการบันทึกเสียง บันทึกภาพหรือถ่ายภาพ หรือถ่ายวิดีโอคลิป (หากทำได้)
- บันทึกเหตุการณ์ที่เกี่ยวข้องเป็นลายลักษณ์อักษรทันทีที่เหตุการณ์เกิดขึ้น โดยจดบันทึกวัน เวลา และสถานที่เกิดเหตุคำบรรยาย เหตุการณ์ที่เกิดขึ้นสั้นๆ ชื่อของพยานและ/หรือบุคคลที่สามซึ่งถูกกล่าวถึง หรืออยู่ในเหตุการณ์
- แจ้งปัญหาที่เกิดขึ้นให้บุคคลที่ไว้ใจทราบทันที
- หาหรือเหตุการณ์ที่เกิดขึ้นกับเพื่อนร่วมงานหรือเพื่อน และแจ้งปัญหาที่เกิดขึ้นกับผู้บังคับบัญชา บุคคลหรือด้วยงานที่รับผิดชอบด้วยตนเอง โดยอาจให้เพื่อนร่วมงานเป็นที่ปรึกษาหรือร่วมไปเป็นเพื่อนก็ได้
- กรณีผู้ถูกกระทำอายุ/กลัว อาจให้เพื่อนมาแจ้งแทน แต่ต้องได้รับความยินยอมจากผู้ถูกกระทำ

กระบวนการแก้ไขปัญหายังไม่เป็นทางการ

การยุติปัญหาการล่วงละเมิดหรือคุกคามทางเพศจะใช้กระบวนการอย่างไม่เป็นทางการในการแก้ไขปัญหาเป็นอันดับแรก

สิ่งที่ผู้ถูกล่วงละเมิดหรือคุกคามทางเพศต้องดำเนินการ

- ในกรณีที่สามารแก้ไขปัญหายด้วยตนเองได้ให้พูด/เขียนถึงผู้กระทำเพื่อแจ้งให้ผู้กระทำทราบ พฤติกรรมที่ไม่เป็นที่ยอมรับและร้องขอให้หยุดกระทำผู้ถูกกระทำ อาจขอให้มีคนอยู่เป็นเพื่อนหรือ พูดในนามตนเองได้
- ในกรณีที่สามารแก้ไขปัญหายได้ด้วยตนเองให้ดำเนินการดังนี้
 - * ร้องขอความช่วยเหลือต่อผู้บังคับบัญชาของผู้กระทำ หลังจากเกิดเหตุการณ์ขึ้น และให้ผู้บังคับบัญชาดำเนินการค้นหาข้อเท็จจริง ภายใน ๑๕ วัน หากไม่ดำเนินการใดๆ ถือว่าผู้บังคับบัญชาละเลยต่อการปฏิบัติหน้าที่
 - * ร้องขอหน่วยงานที่รับผิดชอบให้มีบุคคลเป็นผู้ประสานงาน เพื่อช่วยเหลือจัดให้มีการประชุมหารือระหว่างฝ่ายต่างๆที่เกี่ยวข้อง เพื่อหาทางยุติอย่างไม่เป็นทางการ หรือผู้ไกล่เกลี่ยช่วยเหลือในการยุติเรื่องดังกล่าวซึ่งมีกำหนดเวลา ๑๕ วันเช่นเดียวกัน

สิ่งที่ผู้บังคับบัญชาหรือหน่วยงานที่รับผิดชอบต้องดำเนินการ

- ให้หัวหน้าหน่วยงานดำเนินการแต่งตั้งคณะกรรมการสอบสวนข้อเท็จจริง จำนวนไม่เกิน ๕ คนประกอบด้วย ประธานคณะกรรมการที่มีตำแหน่งสูงกว่าคู่กรณี บุคคลจากหน่วยงานต้นสังกัดของคู่กรณี โดยมีตำแหน่งไม่ต่ำกว่าคู่กรณี โดยอาจมีบุคคลที่มีเพศเดียวกับผู้เสียหายไม่น้อยกว่าหนึ่งคน และให้มีบุคคลที่ผู้เสียหายไว้วางใจเข้าร่วมฟังในการสอบสวนข้อเท็จจริงได้ ทั้งนี้ ให้รายงานผลต่อหัวหน้าหน่วยงานและหากต้องมีการดำเนินการทางวินัย ขอให้คณะกรรมการนำข้อมูลเสนอต่อผู้ว่าราชการจังหวัดประกอบการดำเนินการทางวินัย
- ตรวจสอบหาข้อเท็จจริงอย่างละเอียดรอบคอบ และแจ้งมาตรการในการแก้ไขปัญหาดังกล่าวให้ผู้ร้องทุกข์ทราบภายใน ๓๐ วันหากดำเนินการไม่เสร็จในกำหนดดังกล่าวให้ขยายเวลาออกไปได้อีก ๓๐ วัน

-ให้คำแนะนำหรือการสนับสนุนผู้ร้องทุกข์ และผู้ถูกกล่าวหาอย่างเท่าเทียมกัน และจะไม่ถือว่าผู้ถูกกล่าวหา มีความผิดจนกว่าข้อกล่าวหาจะได้รับการพิสูจน์ว่ากระทำผิดจริง

-เป็นตัวกลางในการเจรจาแก้ไขปัญหาย่างไม่เป็นทางการและเป็นการลับ โดยจัดการแก้ไขปัญหตามความเหมาะสม เช่น เจรจากับผู้กระทำเพื่อให้มั่นใจว่าจะไม่มีพฤติกรรมการล่วงละเมิดหรือคุกคามทางเพศเกิดขึ้นอีก จัดการเจรจาประนอมข้อพิพาทระหว่างคู่ความซึ่งได้รับความยินยอมจากทั้งสองฝ่ายการนำเสนอเรื่องไปยังผู้บังคับบัญชาในระดับสูงขึ้นไป การแยกคู่ความไม่ให้พบปะกันโดยความยินยอมของผู้ถูกกระทำฯ

-เมื่อสามารถตกลงกันได้แล้วขอให้ ทั้งสองฝ่ายลงนามในบันทึกข้อตกลงร่วมกันเป็นลายลักษณ์อักษร และให้เก็บไว้ในแฟ้มประวัติของทั้งสองฝ่าย

มาตรการคุ้มครองผู้ร้องทุกข์และผู้เป็นพยาน

-เมื่อมีการร้องทุกข์แล้ว ผู้ร้องทุกข์และผู้เป็นพยานจะไม่ถูกดำเนินการใดๆ ที่กระทบต่อหน้าที่การงานหรือการดำรงชีวิต หากจำเป็นต้องมีการดำเนินการใดๆ เช่น การแยกสถานที่ทำงานเพื่อป้องกันมิให้ผู้ร้องทุกข์และผู้เป็นพยาน และผู้ถูกกล่าวหาพบปะกันเป็นต้นต้องได้รับความยินยอมจากผู้ร้องทุกข์และผู้เป็นพยาน

-ข้อร้องขอความเสียหาย ผู้ร้องทุกข์ หรือผู้เป็นพยาน เช่น การขอย้ายสถานที่ทำงานหรือวิธีการในการป้องกันหรือแก้ไขปัญหาดังกล่าว ควรได้รับการพิจารณาจากบุคคลหรือหน่วยงานที่รับผิดชอบตามความเหมาะสม

-ให้การคุ้มครองผู้ร้องเรียนไม่ให้ถูกกลั่นแกล้ง

มาตรการคุ้มครองผู้ถูกกล่าวหา

-ในระหว่างการร้องทุกข์ ยังไม่ถือว่าผู้ถูกกล่าวหา มีความผิด ให้ความเป็นธรรมและให้ได้รับการปฏิบัติเช่นเดียวกับบุคลากรอื่น

-ให้โอกาสผู้ถูกกล่าวหาในการชี้แจงแก้ข้อกล่าวหาอย่างเต็มที่รวมทั้งสิทธิในการแสดงเอกสารพยานหลักฐานแก้ข้อกล่าวหา

หน่วยรับเรื่องร้องทุกข์ภายในหน่วยงาน

-ผู้บังคับบัญชาทุกระดับของผู้กระทำ

-กลุ่มงานด้านการเจ้าหน้าที่หรือกลุ่มงานที่รับผิดชอบด้านวินัยของแต่ละหน่วยงาน

-ศูนย์ดำรงธรรมจังหวัดพิจิตร

ช่องทาง/วิธีการร้องทุกข์ในหน่วยงาน

-ผู้ร้องทุกข์สามารถร้องทุกข์ด้วยตนเองทางโทรศัพท์ หรือเป็นลายลักษณ์อักษรเช่นจดหมาย จดหมายอิเล็กทรอนิกส์โทรสารหรือเรียนต่อผู้บังคับบัญชาตลอดจนศูนย์ดำรงธรรมจังหวัดพิจิตร

-ผู้ร้องทุกข์ควรร้องทุกข์ต่อบุคคลหรือหน่วยงานใดหน่วยงานหนึ่งจนกว่าจะเสร็จกระบวนการหากไม่มีการดำเนินการใดใดจึงร้องทุกข์ต่อบุคคลหรือหน่วยงานอื่น

หน่วยรับเรื่องร้องทุกข์ภายนอก

-คณะกรรมการการจัดการเรื่องร้องเรียนราร้องทุกข์ประจำกระทรวงตามระเบียบสำนักนายกรัฐมนตรี ว่าด้วยการจัดการเรื่องราร้องทุกข์ พ.ศ.๒๕๕๒

-ศูนย์ประสานการป้องกันและแก้ไขปัญหาการล่วงละเมิดหรือคุกคามทางเพศในการทำงาน(ศปคพ.) กรมกิจการสตรีและสถาบันครอบครัว